

**WOJEWÓDZTWO LUBUSKIE -
ZARZĄD DRÓG WOJEWÓDZKICH**
65-042 Zielona Góra
AL. Niepodległości 32
tel.(068) 328-03-00 fax. (068) 328-03-32, 38

SPECYFIKACJA

ISTOTNYCH WARUNKÓW ZAMÓWIENIA

PRZETARG NIEOGRANICZONY

Świadczenie usług przewozowych promami przez Odrę w województwie lubuskim:

- Zadanie 1 – Obsługa przeprawy promowej w ciągu drogi wojewódzkiej nr 282 Zielona Góra – Miłsko – Przewóz pomiędzy miejscowościami Miłsko i Przewóz**
- Zadanie 2 – Obsługa przeprawy promowej w ciągu drogi wojewódzkiej nr 281 Zielona Góra – Pomorsko w Pomorsku**
- Zadanie 3 – Obsługa przeprawy promowej w ciągu drogi wojewódzkiej nr 280 Zielona Góra – Czerwieńsk – Brody w Brodach**
- Zadanie 4 – Obsługa przeprawy promowej w ciągu drogi wojewódzkiej nr 138 Muszkowo – Gubin w Połęcku**

ZATWIERDZAM:

Z-ca Dyrektora
ds. Zarządzania Drogami i Mostami
Grzegorz Szulc

Zielona Góra, 09.10.2018 r.

INFORMACJE OGÓLNE

1. Na specyfikację istotnych warunków zamówienia składa się:

ROZDZIAŁ I:	Instrukcja dla Wykonawców
ROZDZIAŁ II:	Formularz oferty wraz ze stanowiącymi jego integralną część załącznikami:
	Zał. nr 1 - dokument JEDZ Zał. nr 2 - zobowiązanie do udostępnienia zasobów
ROZDZIAŁ III:	Opis przedmiotu zamówienia
ROZDZIAŁ IV:	Formularz cenowy
ROZDZIAŁ V:	Istotne postanowienia umowy (projekt umowy)
ROZDZIAŁ VI:	Instrukcja szyfrowania oświadczenia JEDZ
ROZDZIAŁ VII:	Klauzula informacyjna zgodnie z art. 13 RODO

2. Postępowanie o udzielenie zamówienia prowadzone jest na podstawie ustawy Prawo zamówień publicznych z dnia 29 stycznia 2004r. (tekst jednolity Dz.U. 2017, poz. 1579 z późn. zm)

ROZDZIAŁ I:

INSTRUKCJA DLA WYKONAWCÓW

SPECYFIKACJA ISTOTNYCH WARUNKÓW ZAMÓWIENIA

Identyfikator: ZDW-ZG-WZA-3310-109/2018

1. NAZWA I ADRES ZAMAWIAJACEGO:

Województwo Lubuskie - Zarząd Dróg Wojewódzkich

Al. Niepodległości 32

65-042 Zielona Góra

telefony: (0-68) 328-03-00,

fax: (068) 328-03-32, (068) 328 03 38

godziny pracy: 7:30 - 15:30, od poniedziałku do piątku.

adres strony internetowej: www.zdw.zgora.pl, www.bip.zdw.zgora.pl.

2. TRYB UDZIELENIA ZAMOWIENIA:

- 1) Postępowanie o udzielenie zamówienia przeprowadzone w trybie przetargu nieograniczonego na podstawie art. 39 ustawy Prawo zamówień publicznych, zwanej dalej "ustawą pzp".
- 2) w zakresie nieuregulowanym niniejszą Specyfikacją Istotnych Warunków Zamówienia, zwaną dalej SIWZ, zastosowanie mają przepisy ustawy pzp.
- 3) Wartość zamówienia **przekracza** równowartość kwoty określonej w przepisach wykonawczych wydanych na podstawie art. 11 ust. 8 ustawy pzp.

3. OPIS PRZEDMIOTU ZAMÓWIENIA:

Temat: **Świadczenie usług przewozowych promami przez Odrę w województwie lubuskim:**

Zadanie 1 – Obsługa przeprawy promowej w ciągu drogi wojewódzkiej nr 282 Zielona Góra – Milsko – Przewóz pomiędzy miejscowościami Milsko i Przewóz

Zadanie 2 – Obsługa przeprawy promowej w ciągu drogi wojewódzkiej nr 281 Zielona Góra – Pomorsko w Pomorsku

Zadanie 3 – Obsługa przeprawy promowej w ciągu drogi wojewódzkiej nr 280 Zielona Góra – Czerwieńsk – Brody w Brodach

Zadanie 4 – Obsługa przeprawy promowej w ciągu drogi wojewódzkiej nr 138 Muszkowo – Gubin w Połęczku

Zamówienie obejmuje (DOT. WSZYSTKICH ZADAŃ):

1. Przewóz międzybrzegowy promem z napędem dolnolinowym pojazdów mechanicznych, konnych, bydła oraz pasażerów w godzinach ustalonych w harmonogramie stanowiącym załącznik nr 1 do umowy.
2. Prowadzenie przez Wykonawcę dozoru promu na postoju zgodnie z przepisami ustawy o żegludze śródlądowej.

Szczegółowy opis przedmiotu zamówienia oraz wymagania techniczne określone zostały w Rozdziale III SIWZ.

4. TERMIN WYKONANIA ZAMOWIENIA (DOT. WSZYSTKICH ZADAŃ):

Wymagany termin realizacji zamówienia: **od 01.02.2019 r. do 31.01.2023 r.**

5. PODWYKONAWSTWO:

- a) Zamawiający **zastrzega** obowiązek osobistego wykonania przez wykonawcę kluczowych części zamówienia, tj. **usługa przewozu międzybrzegowego promem dolnolinowym z wyłączeniem wszystkich napraw, robót budowlanych, robót serwisowych, utrzymaniowych, konserwacyjnych, naprawczych.**
- b) Wykonawca może powierzyć podwykonawcy wykonanie pozostałych (niezastrzeżonych w pkt. a) jako kluczowych) części zamówienia.
- c) Zamawiający żąda wskazania przez wykonawcę części zamówienia, których wykonanie zamierza powierzyć podwykonawcom i podania przez wykonawcę firm podwykonawców, o ile są mu znani na etapie składania ofert.
- d) Warunki realizacji zamówienia przy udziale Podwykonawców określają postanowienia wzoru umowy.
- e) Powierzenie wykonania części zamówienia podwykonawcom nie zwalnia wykonawcy z odpowiedzialności za należyte wykonanie tego zamówienia.

6. WARUNKI UDZIAŁU W POSTĘPOWANIU.

Zamawiający, zgodnie z art. 24aa ustawy pzp, w pierwszej kolejności dokona oceny ofert, a następnie zbada czy wykonawca, którego oferta została oceniona jako najkorzystniejsza nie podlega wykluczeniu oraz spełnia warunki udziału w postępowaniu.

6.1. O udzielenie zamówienia mogą ubiegać się Wykonawcy, którzy nie podlegają wykluczeniu oraz spełniają określone przez zamawiającego warunki udziału w postępowaniu.

6.2. O udzielenie zamówienia mogą ubiegać się Wykonawcy, którzy spełniają warunki dotyczące (DOTYCZY WSZYSTKICH ZADAŃ) :

a) kompetencji lub uprawnień do prowadzenia określonej działalności zawodowej, o ile wynika to z odrębnych przepisów;

b) sytuacji ekonomicznej lub finansowej;

Wykonawca spełni warunek jeżeli wykaże minimalny poziom zdolności, tj.:

1) jest ubezpieczony od odpowiedzialności cywilnej w zakresie prowadzonej działalności związanej z przedmiotem zamówienia na sumę gwarancyjną nie mniejszą niż **200.000,00 zł**.

W przypadku składania oferty przez podmioty występujące wspólnie, warunek może być spełniony łącznie.

c) zdolności technicznej lub zawodowej;

1) **wykaże osoby** skierowane do realizacji zamówienia publicznego, w szczególności odpowiedzialne za świadczenie usług, wraz z informacjami na temat ich kwalifikacji zawodowych, uprawnień, doświadczenia i wykształcenia niezbędnych do wykonania zamówienia publicznego, a także zakresu wykonywanych przez nie czynności oraz informację o podstawie dysponowania tymi osobami, tj.

- **min. 3 osoby posiadające uprawnienia żeglugowe do dokonywania przewozu przez rzekę tj.: patent przewoźnika**
- **osobę odpowiedzialną za realizację zamówienia**

W przypadku składania oferty przez podmioty występujące wspólnie, warunek może być spełniony łącznie.

Pracownicy posiadający patent przewoźnika wykazani w jednym zadaniu nie mogą powtórzyć się w kolejnym zadaniu.

6.3. Zamawiający może, na każdym etapie postępowania, uznać, że wykonawca nie posiada wymaganych zdolności, jeżeli zaangażowanie zasobów technicznych lub zawodowych wykonawcy w inne przedsięwzięcia gospodarcze wykonawcy może mieć negatywny wpływ na realizację zamówienia.

7. PRZESŁANKI WYKLUCZENIA WYKONAWCÓW

7.1. Z postępowania o udzielenie zamówienia wyklucza się wykonawcę, w stosunku do którego zachodzi którakolwiek z okoliczności, o których mowa w art. 24 ust. 1 pkt 12 – 23 ustawy Pzp.

7.2. Dodatkowo zamawiający wykluczy wykonawcę:

- 1) w stosunku do którego otwarto likwidację, w zatwierdzonym przez sąd układzie w postępowaniu restrukturyzacyjnym jest przewidziane zaspokojenie wierzycieli przez likwidację jego majątku lub sąd zarządził likwidację jego majątku w trybie art. 332 ust. 1 ustawy z dnia 15 maja 2015 r. – Prawo restrukturyzacyjne (Dz. U. z 2015 r. poz. 978, 1259, 1513, 1830 i 1844 oraz z 2016 r. poz. 615) lub którego upadłość ogłoszono, z wyjątkiem wykonawcy, który po ogłoszeniu upadłości zawarł układ zatwierdzony prawomocnym postanowieniem sądu, jeżeli układ nie przewiduje zaspokojenia wierzycieli przez likwidację majątku upadłego, chyba że sąd zarządził likwidację jego majątku w trybie art. 366 ust. 1 ustawy z dnia 28 lutego 2003 r. – Prawo upadłościowe (Dz. U. z 2015 r. poz. 233, 978, 1166, 1259 i 1844 oraz z 2016 r. poz. 615);
- 2) będącego osobą fizyczną, którego prawomocnie skazano za wykroczenie przeciwko prawom pracownika lub wykroczenie przeciwko środowisku, jeżeli za jego popełnienie wymierzono karę aresztu, ograniczenia wolności lub karę grzywny nie niższą niż 3000 złotych;
- 3) jeżeli urzędującego członka jego organu zarządzającego lub nadzorczego, wspólnika spółki w spółce jawnej lub partnerskiej albo komplementariusza w spółce komandytowej lub komandytowo-akcyjnej lub prokurenta prawomocnie skazano za wykroczenie, o którym mowa w pkt 7.2.2);
- 4) wobec którego wydano ostateczną decyzję administracyjną o naruszeniu obowiązków wynikających z przepisów prawa pracy, prawa ochrony środowiska lub przepisów o zabezpieczeniu społecznym, jeżeli wymierzono tą decyzją karę pieniężną nie niższą niż 3000 złotych;
- 5) który naruszył obowiązki dotyczące płatności podatków, opłat lub składek na ubezpieczenia społeczne lub zdrowotne, co zamawiający jest w stanie wykazać za pomocą stosownych środków dowodowych, z wyjątkiem przypadku, o którym mowa w art. 24 ust. 1 pkt 15 ustawy pzp, chyba że wykonawca dokonał płatności należnych podatków, opłat lub składek na ubezpieczenia społeczne lub zdrowotne wraz z odsetkami lub grzywnami lub zawarł wiążące porozumienie w sprawie spłaty tych należności.

7.3. Wykluczenie wykonawcy następuje zgodnie z art. 24 ust. 7 ustawy Pzp.

7.4. Wykonawca, który podlega wykluczeniu na podstawie art. 24 ust. 1 pkt 13 i 14 oraz 16–20 ustawy pzp lub pkt 7.2. Instrukcji, może przedstawić dowody na to, że podjęte przez niego środki są wystarczające do wykazania jego rzetelności, w szczególności udowodnić naprawienie szkody wyrządzonej przestępstwem lub przestępstwem skarbowym, zadośćuczynienie pieniężne za doznaną krzywdę lub naprawienie szkody, wyczerpujące wyjaśnienie stanu faktycznego oraz współpracę z organami ścigania oraz podjęcie konkretnych środków technicznych, organizacyjnych i kadrowych, które są odpowiednie dla zapobiegania dalszym przestępstwom lub przestępstwom skarbowym lub nieprawidłowemu postępowaniu wykonawcy. Regulacji, o której mowa w zdaniu pierwszym nie stosuje się, jeżeli wobec wykonawcy, będącego podmiotem zbiorowym, orzeczono prawomocnym wyrokiem sądu zakaz ubiegania się o udzielenie zamówienia oraz nie upłynął określony w tym wyroku okres obowiązywania tego zakazu.

7.5. Wykonawca nie podlega wykluczeniu, jeżeli zamawiający, uwzględniając wagę i szczególne okoliczności czynu wykonawcy, uzna za wystarczające dowody przedstawione na podstawie pkt. 7.4 Instrukcji.

7.6. Zamawiający może wykluczyć wykonawcę na każdym etapie postępowania o udzielenie zamówienia.

8. OŚWIADCZENIA I DOKUMENTY, JAKIE ZOBOWIĄZANI SĄ DOSTARCZYĆ WYKONAWCY W CELU WYKAZANIA BRAKU PODSTAW WYKLUCZENIA ORAZ POTWIERDZENIA SPEŁNIANIA WARUNKÓW UDZIAŁU W POSTĘPOWANIU

8.1. Do oferty Wykonawca zobowiązany jest dołączyć aktualne na dzień składania ofert oświadczenie stanowiące wstępne potwierdzenie, że Wykonawca:

- a) nie podlega wykluczeniu;
- b) spełnia warunki udziału w postępowaniu.

8.2. **Oświadczenie, o którym mowa w pkt 8.1. Instrukcji Wykonawca zobowiązany jest złożyć w formie jednolitego europejskiego dokumentu zamówienia (JEDZ) sporządzonego zgodnie z wzorem standardowego formularza określonego w rozporządzeniu wykonawczym Komisji Europejskiej wydanym na podstawie art. 59 ust. 2 dyrektywy 2014/24/UE, zwanego dalej „jednolitym dokumentem” (załącznik nr 1 do formularza oferty) **pod rygorem nieważności, w postaci elektronicznej, opatrzone kwalifikowanym podpisem elektronicznym, zgodnie z zasadami:****

a) zamawiający dopuszcza w szczególności następujący format przesyłanych danych: .pdf, .doc, .docx, .rtf, .xps, .odt,

b) wykonawca wypełnia JEDZ tworząc dokument elektroniczny w jednym z ww formatów, przy czym ze względów technicznych zaleca się stosowanie formatu **.pdf**.

W celu wypełnienia własnego oświadczenia w formie Jednolitego Dokumentu z wykorzystaniem narzędzia ESPD, Wykonawca pobiera plik „*espd – request.xml*” ze strony Zamawiającego, a następnie wypełnia za pomocą narzędzia ESPD własny Jednolity Dokument importując plik „*espd-request.xml*” do strony internetowej <https://ec.europa.eu/tools/espd/filter?lang=pl> (wersja elektroniczna JEDZ/ESPD udostępniona w formacie xml nie będzie czytelna, jeżeli nie zostanie zaimportowana do serwisu eESPD),

c) po stworzeniu lub wygenerowaniu przez wykonawcę dokumentu elektronicznego JEDZ, wykonawca podpisuje ww dokument kwalifikowanym podpisem elektronicznym, wystawionym przez dostawcę kwalifikowanej usługi zaufania, będącego podmiotem świadczącym usługi certyfikacyjne - podpis elektroniczny, spełniające wymogi bezpieczeństwa określone w ustawie o usługach zaufania oraz identyfikacji elektronicznej, przy czym zaleca się używanie formatu **Xades**.

Szczegółowe informacje o sposobie pozyskania usługi kwalifikowanego podpisu elektronicznego oraz warunkach jej użycia można znaleźć na stronach internetowych kwalifikowanych dostawców usług zaufania, których lista znajduje się pod adresem internetowym: <http://www.nccert.pl/kontakt.htm>,

d) podpisany dokument elektroniczny JEDZ należy zaszyfrować, tj. opatrzyć hasłem dostępowym. W tym celu wykonawca może skorzystać z dostępnych na rynku licencji open-source - np. AES Crypt, 7-Zip, Smart Sign lub komercyjnych, przy czym zaleca się zaszyfrowanie z wykorzystaniem narzędzia **7-Zip**,

e) Wykonawca zamieszcza hasło dostępu do pliku JEDZ w treści swojej oferty (składanej w formie pisemnej) w formularzu oferty. Treść oferty może zawierać również, jeśli jest to niezbędne, inne informacje dla prawidłowego dostępu do dokumentu, w szczególności informacje o wykorzystanym programie szyfrującym lub procedurze odszyfrowania danych zawartych w JEDZ,

f) Wykonawca przesyła zamawiającemu podpisany kwalifikowanym podpisem elektronicznym i zaszyfrowany JEDZ na adres email: jedz@zdw.zgora.pl, w taki sposób aby dokument ten dotarł do zamawiającego **przed upływem terminu składania ofert**,

g) w treści przesłanej wiadomości należy wskazać oznaczenie i nazwę postępowania, którego JEDZ dotyczy (np. **ZDW-ZG-WZA/3310/109/2018 - postępowanie na " Świadczenie usług przewozowych promami przez Odrę w województwie lubuskim: Zadanie nr...."**), nazwę wykonawcy składającego JEDZ oraz nazwy podmiotów udostępniających zasoby, których dotyczy JEDZ,

h) datą wpływu JEDZ będzie potwierdzenie dostarczenia wiadomości zawierającej JEDZ z serwera pocztowego zamawiającego,

i) obowiązek złożenia JEDZ w postaci elektronicznej opatrzonej kwalifikowanym podpisem elektronicznym w sposób określony powyżej dotyczy również JEDZ składanego w trybie art. 26 ust. 3 ustawy pzp. W takim przypadku jednak zamawiający nie wymaga szyfrowania tego dokumentu,

j) instrukcja kompresowania i zabezpieczenia hasłem dokumentu JEDZ została opisana w rozdziale VI SIWZ.

Szczegółowe informacje związane z zasadami i sposobem wypełnienia Jednolitego Dokumentu znajdują się także w wyjaśnieniach Urzędu Zamówień Publicznych, dostępnych na stronie Urzędu, w Repozytorium Wiedzy, w zakładce Jednolity Europejski Dokument Zamówienia:

<https://www.uzp.gov.pl/baza-wiedzy/jednolity-europejski-dokument-zamowienia>

- 8.3. **Zamawiający wymaga, aby Wykonawca w zakresie kryteriów kwalifikacji opisanych w części IV JEDZ wypełnił jedynie sekcję ALFA (α) w części IV i nie wypełniał żadnej z pozostałych sekcji w części IV.**
- 8.4. **Wykonawca, w terminie 3 dni od dnia zamieszczenia na stronie internetowej informacji, o której mowa w art. 86 ust. 5 ustawy pzp, przekaże zamawiającemu oświadczenie o przynależności lub braku przynależności do tej samej grupy kapitałowej, o której mowa w art. 24 ust. 1 pkt 23 ustawy pzp.** Wraz ze złożeniem oświadczenia, wykonawca może przedstawić dowody, że powiązania z innym wykonawcą nie prowadzą do zakłócenia konkurencji w postępowaniu o udzielenie zamówienia.
- 8.5. **Zamawiający przed udzieleniem zamówienia, wezwe wykonawcę, którego oferta została oceniona najwyżej, do złożenia w wyznaczonym, nie krótszym niż 10 dni, terminie aktualnych na dzień złożenia oświadczeń lub dokumentów, potwierdzających okoliczności, o których mowa w art. 25 ust. 1 ustawy pzp.**
- 8.6. Jeżeli jest to niezbędne do zapewnienia odpowiedniego przebiegu postępowania o udzielenie zamówienia, zamawiający może na każdym etapie postępowania wezwać wykonawców do złożenia wszystkich lub niektórych oświadczeń lub dokumentów potwierdzających, że nie podlegają wykluczeniu oraz spełniają warunki udziału w postępowaniu, a jeżeli zachodzą uzasadnione podstawy do uznania, że złożone uprzednio oświadczenia lub dokumenty nie są już aktualne, do złożenia aktualnych oświadczeń lub dokumentów.
- 8.7. **Na wezwanie zamawiającego wykonawca zobowiązany jest złożyć następujące oświadczenia lub dokumenty:**
- 8.7.1.1 W celu potwierdzenia spełniania przez wykonawcę warunków udziału w postępowaniu:
- 1) **dokumenty potwierdzające, że wykonawca jest ubezpieczony od odpowiedzialności cywilnej** w zakresie prowadzonej działalności związanej z przedmiotem zamówienia na sumę gwarancyjną określoną w pkt 6.2.b) Instrukcji.
 - 2) **wykaz osób**, skierowanych przez wykonawcę do realizacji zamówienia publicznego, w szczególności odpowiedzialnych za świadczenie usług, wraz z informacjami na temat ich kwalifikacji zawodowych, uprawnień, doświadczenia i wykształcenia niezbędnych do wykonania zamówienia publicznego, a także zakresu wykonywanych przez nie czynności oraz informację o podstawie do dysponowania tymi osobami
- 8.7.1.2 Jeżeli z uzasadnionej przyczyny wykonawca nie może złożyć wymaganych przez zamawiającego dokumentów, o których mowa w pkt 8.7.1.1.1) zamawiający dopuszcza złożenie przez wykonawcę innych dokumentów, o których mowa w art. 26 ust. 2c ustawy pzp.
- 8.7.1.3 Jeżeli wykaz, oświadczenia lub inne złożone przez wykonawcę dokumenty budzą wątpliwości zamawiającego, może on zwrócić się bezpośrednio do właściwego podmiotu, na rzecz którego roboty budowlane, dostawy lub usługi były wykonane, a w przypadku świadczeń okresowych lub ciągłych są wykonywane, o dodatkowe informacje lub dokumenty w tym zakresie.
- 8.7.2 W celu potwierdzenia braku podstaw do wykluczenia wykonawcy z udziału w postępowaniu wykonawca zobowiązany jest złożyć:
- 1) informację z Krajowego Rejestru Karnego w zakresie określonym w art. 24 ust. 1 pkt 13, 14 i 21 ustawy oraz, odnośnie skazania za wykroczenie na karę aresztu, w zakresie określonym przez zamawiającego na podstawie art. 24 ust. 5 pkt 5 i 6 ustawy, wystawioną nie wcześniej niż 6 miesięcy przed upływem terminu składania ofert;
 - 2) zaświadczenia właściwego naczelnika urzędu skarbowego potwierdzającego, że wykonawca nie zalega z opłacaniem podatków, wystawionego nie wcześniej niż 3 miesiące przed upływem terminu składania ofert, lub innego dokumentu potwierdzającego, że wykonawca zawarł porozumienie z właściwym organem podatkowym w sprawie spłat tych należności wraz z ewentualnymi odsetkami lub grzywnami, w szczególności uzyskał przewidziane prawem zwolnienie, odroczenie lub rozłożenie na raty zaległych płatności lub wstrzymanie w całości wykonania decyzji właściwego organu;
 - 3) zaświadczenia właściwej terenowej jednostki organizacyjnej Zakładu Ubezpieczeń Społecznych lub Kasy Rolniczego Ubezpieczenia Społecznego albo innego dokumentu potwierdzającego, że wykonawca nie zalega z opłacaniem składek na ubezpieczenia społeczne lub zdrowotne, wystawionego nie wcześniej niż 3 miesiące przed upływem terminu składania ofert, lub innego dokumentu potwierdzającego, że wykonawca zawarł porozumienie z właściwym organem w sprawie spłat tych należności wraz z ewentualnymi odsetkami lub grzywnami, w szczególności uzyskał przewidziane prawem zwolnienie, odroczenie lub rozłożenie na raty zaległych płatności lub wstrzymanie w całości wykonania decyzji właściwego organu;
 - 4) odpis z właściwego rejestru lub z centralnej ewidencji i informacji o działalności gospodarczej, jeżeli odrębne przepisy wymagają wpisu do rejestru lub ewidencji, w celu potwierdzenia braku podstaw do wykluczenia na podstawie art. 24 ust. 5 pkt 1 ustawy pzp,

- 5) oświadczenie wykonawcy o braku wydania wobec niego prawomocnego wyroku sądu lub ostatecznej decyzji administracyjnej o zaleganiu z uiszczaniem podatków, opłat lub składek na ubezpieczenia społeczne lub zdrowotne albo - w przypadku wydania takiego wyroku lub decyzji - dokumentów potwierdzających dokonanie płatności tych należności wraz z ewentualnymi odsetkami lub grzywnami lub zawarcie wiążącego porozumienia w sprawie spłat tych należności,
 - 6) oświadczenie wykonawcy o braku orzeczenia wobec niego tytułem środka zapobiegawczego zakazu ubiegania się o zamówienia publiczne,
 - 7) oświadczenia wykonawcy o braku wydania prawomocnego wyroku sądu skazującego za wykroczenie na karę ograniczenia wolności lub grzywny w zakresie określonym przez zamawiającego na podstawie art. 24 ust. 5 pkt 5 i 6 ustawy;
 - 8) oświadczenia wykonawcy o braku wydania wobec niego ostatecznej decyzji administracyjnej o naruszeniu obowiązków wynikających z przepisów prawa pracy, prawa ochrony środowiska lub przepisów o zabezpieczeniu społecznym w zakresie określonym przez zamawiającego na podstawie art. 24 ust. 5 pkt 7 ustawy;
 - 9) oświadczenia wykonawcy o niezaleganiu z opłacaniem podatków i opłat lokalnych, o których mowa w ustawie z dnia 12 stycznia 1991 r. o podatkach i opłatach lokalnych (Dz. U. z 2016 r. poz. 716).
- 8.8. Jeżeli wykonawca ma siedzibę lub miejsce zamieszkania poza terytorium Rzeczypospolitej Polskiej, zamiast dokumentów, o których mowa w pkt 8.7.2. Instrukcji:
- 1) pkt 1 – składa informację z odpowiedniego rejestru albo, w przypadku braku takiego rejestru, inny równoważny dokument wydany przez właściwy organ sądowy lub administracyjny kraju, w którym wykonawca ma siedzibę lub miejsce zamieszkania lub miejsce zamieszkania ma osoba, której dotyczy informacja albo dokument, w zakresie określonym w art. 24 ust. 1 pkt 13, 14 i 21 oraz ust. 5 pkt 5 i 6 ustawy pzp;
 - 2) pkt 2 - 4 – składa dokument lub dokumenty wystawione w kraju, w którym wykonawca ma siedzibę lub miejsce zamieszkania, potwierdzające odpowiednio, że:
 - a) nie zalega z opłacaniem podatków, opłat, składek na ubezpieczenie społeczne lub zdrowotne albo że zawarł porozumienie z właściwym organem w sprawie spłat tych należności wraz z ewentualnymi odsetkami lub grzywnami, w szczególności uzyskał przewidziane prawem zwolnienie, odroczenie lub rozłożenie na raty zaległych płatności lub wstrzymanie w całości wykonania decyzji właściwego organu,
 - b) nie otwarto jego likwidacji ani nie ogłoszono upadłości;
- 8.9. Dokumenty, o których mowa w pkt 8.8.1) i pkt 8.8.2) lit. b), powinny być wystawione nie wcześniej niż 6 miesięcy przed upływem terminu składania ofert. Dokument, o którym mowa w pkt 8.8.2) lit.a) powinien być wystawiony nie wcześniej niż 3 miesiące przed upływem tego terminu.
- 8.10. Jeżeli w kraju, w którym wykonawca ma siedzibę lub miejsce zamieszkania lub miejsce zamieszkania ma osoba, której dokument dotyczy, nie wydaje się dokumentów, o których mowa w pkt 8.8., zastępuje się je dokumentem zawierającym odpowiednio oświadczenie wykonawcy, ze wskazaniem osoby albo osób uprawnionych do jego reprezentacji, lub oświadczenie osoby, której dokument miał dotyczyć, złożone przed notariuszem lub przed organem sądowym, administracyjnym albo organem samorządu zawodowego lub gospodarczego właściwym ze względu na siedzibę lub miejsce zamieszkania wykonawcy lub miejsce zamieszkania tej osoby. Pkt 8.9. stosuje się.
- 8.11. W przypadku wątpliwości co do treści dokumentu złożonego przez wykonawcę, zamawiający może zwrócić się do właściwych organów odpowiednio kraju, w którym wykonawca ma siedzibę lub miejsce zamieszkania lub miejsce zamieszkania ma osoba, której dokument dotyczy, o udzielenie niezbędnych informacji dotyczących tego dokumentu
- 8.12. Wykonawca mający siedzibę na terytorium Rzeczypospolitej Polskiej, w odniesieniu do osoby mającej miejsce zamieszkania poza terytorium Rzeczypospolitej Polskiej, której dotyczy dokument wskazany w pkt 8.7.2.1), składa dokument, o którym mowa w pkt 8.8.1), w zakresie określonym w art. 24 ust. 1 pkt 14 i 21 oraz ust. 5 pkt 6 ustawy pzp. Jeżeli w kraju, w którym miejsce zamieszkania ma osoba, której dokument miał dotyczyć, nie wydaje się takich dokumentów, zastępuje się go dokumentem zawierającym oświadczenie tej osoby złożonym przed notariuszem lub przed organem sądowym, administracyjnym albo organem samorządu zawodowego lub gospodarczego właściwym ze względu na miejsce zamieszkania tej osoby. Dokument powinien być wystawiony nie wcześniej niż 6 miesięcy przed upływem terminu składania ofert. Przepis pkt 8.9. zdanie pierwsze stosuje się.
- 8.13. W przypadku wątpliwości co do treści dokumentu złożonego przez wykonawcę, zamawiający może zwrócić się do właściwych organów kraju, w którym miejsce zamieszkania ma osoba, której dokument dotyczy, o udzielenie niezbędnych informacji dotyczących tego dokumentu.

9. INFORMACJA DLA WYKONAWCÓW POLEGAJĄCYCH NA ZASOBACH INNYCH PODMIOTÓW, NA ZASADACH OKREŚLONYCH W ART. 22A USTAWY PZP ORAZ ZAMIERZAJĄCYCH POWIERZYĆ WYKONANIE CZĘŚCI ZAMÓWIENIA PODWYKONAWCOM

- 9.1. Wykonawca może w celu potwierdzenia spełniania warunków udziału w postępowaniu, w stosownych sytuacjach oraz w odniesieniu do zamówienia, lub jego części, polegać na zdolnościach technicznych lub zawodowych lub sytuacji finansowej innych podmiotów, niezależnie od charakteru prawnego łączących go z nim stosunków prawnych.
- 9.2. Wykonawca, który polega na zdolnościach lub sytuacji innych podmiotów, musi udowodnić zamawiającemu, że realizując zamówienie, będzie dysponował niezbędnymi zasobami tych podmiotów, w szczególności przedstawiając zobowiązanie tych podmiotów do oddania mu do dyspozycji niezbędnych zasobów na potrzeby realizacji zamówienia.
- 9.3. Zamawiający oceni, czy udostępniane wykonawcy przez inne podmioty zdolności techniczne lub zawodowe lub ich sytuacja finansowa, pozwalają na wykazanie przez wykonawcę spełniania warunków udziału w postępowaniu oraz zbada, czy nie zachodzą wobec tego podmiotu podstawy wykluczenia, o których mowa w art. 24 ust. 1 pkt 13–22 ustawy pzp oraz, o których mowa w pkt 7.2 Instrukcji.
- 9.4. W odniesieniu do warunków dotyczących wykształcenia, kwalifikacji zawodowych lub doświadczenia, wykonawcy mogą polegać na zdolnościach innych podmiotów, jeśli podmioty te zrealizują roboty budowlane, do realizacji których te zdolności są wymagane.
- 9.5. Wykonawca, który polega na sytuacji finansowej lub ekonomicznej innych podmiotów, odpowiada solidarnie z podmiotem, który zobowiązał się do udostępnienia zasobów, za szkodę poniesioną przez Zamawiającego powstałą wskutek nieudostępnienia tych zasobów, chyba że za nieudostępnienie zasobów nie ponosi winy.
- 9.6. Jeżeli zdolności techniczne lub zawodowe lub sytuacja ekonomiczna lub finansowa, podmiotu, na którego zdolnościach polega wykonawca, nie potwierdzają spełnienia przez wykonawcę warunków udziału w postępowaniu lub zachodzą wobec tych podmiotów podstawy wykluczenia, Zamawiający zażąda, aby wykonawca w terminie określonym przez Zamawiającego:
- a) zastąpił ten podmiot innym podmiotem lub podmiotami lub
 - b) zobowiązał się do osobistego wykonania odpowiedniej części zamówienia, jeżeli wykaże zdolności techniczne lub zawodowe lub sytuację finansową, o których mowa w pkt 9.1. Instrukcji.
- 9.7. W celu oceny, czy wykonawca polegając na zdolnościach lub sytuacji innych podmiotów na zasadach określonych w art. 22a ustawy, będzie dysponował niezbędnymi zasobami w stopniu umożliwiającym należyte wykonanie zamówienia publicznego oraz oceny, czy stosunek łączący wykonawcę z tymi podmiotami gwarantuje rzeczywisty dostęp do ich zasobów, zamawiający może żądać dokumentów, które określają w szczególności:
- 1) zakres dostępnych wykonawcy zasobów innego podmiotu;
 - 2) sposób wykorzystania zasobów innego podmiotu, przez wykonawcę, przy wykonywaniu zamówienia publicznego;
 - 3) zakres i okres udziału innego podmiotu przy wykonywaniu zamówienia publicznego;
 - 4) czy podmiot, na zdolnościach którego wykonawca polega w odniesieniu do warunków udziału w postępowaniu dotyczących doświadczenia, zrealizuje roboty budowlane lub usługi, których wskazane zdolności dotyczą.

Wzór zobowiązania stanowi załącznik nr 2 do formularza oferty.

- 9.8. Zamawiający żąda od wykonawcy, który polega na zdolnościach lub sytuacji innych podmiotów na zasadach określonych w art. 22a ustawy pzp, przedstawienia w odniesieniu do tych podmiotów dokumentów wymienionych w pkt 8.7.2 Instrukcji.
- 9.9. Wykonawca, który powołuje się na zasoby innych podmiotów, w celu wykazania braku istnienia wobec nich podstaw wykluczenia oraz spełniania, w zakresie, w jakim powołuje się na ich zasoby, warunków udziału w postępowaniu składa także jednolite dokumenty dotyczące tych podmiotów.
- 9.10. Wykonawca, który zamierza powierzyć wykonanie części zamówienia podwykonawcom składając jednolity dokument zobowiązany jest wypełnić część II sekcja D, oraz o ile jest to wiadome, podać firmy podwykonawców.
- 9.11. Jeżeli zmiana albo rezygnacja z podwykonawcy dotyczy podmiotu, na którego zasoby wykonawca powoływał się w art. 22a ust. 1, w celu wykazania spełniania warunków udziału w postępowaniu, wykonawca jest obowiązany wykazać zamawiającemu, że proponowany inny podwykonawca lub wykonawca samodzielnie spełnia je w stopniu nie mniejszym niż podwykonawca, na którego zasoby wykonawca powoływał się w trakcie postępowania o udzielenie zamówienia.

10. INFORMACJA DLA WYKONAWCÓW WSPÓLNIE UBIEGAJĄCYCH SIĘ O UDZIELENIE ZAMÓWIENIA (SPÓŁKI CYWILNE/ KONSORCJA)

- 10.1. Wykonawcy mogą wspólnie ubiegać się o udzielenie zamówienia. W takim przypadku Wykonawcy ustanawiają pełnomocnika do reprezentowania ich w postępowaniu o udzielenie zamówienia albo reprezentowania w postępowaniu i zawarcia umowy w sprawie zamówienia publicznego.
- 10.2. W przypadku Wykonawców wspólnie ubiegających się o udzielenie zamówienia, żaden z nich nie może podlegać wykluczeniu z powodu niespełniania warunków, o których mowa w art. 24 ust. 1 ustawy pzp, oraz o których mowa w pkt 7.2 Instrukcji, natomiast spełnianie warunków udziału w postępowaniu Wykonawcy wykazują zgodnie z pkt 6.2. Instrukcji.
- 10.3. W przypadku wspólnego ubiegania się o zamówienie przez wykonawców, jednolity dokument, o którym mowa w pkt. 8.2 Instrukcji składa każdy z wykonawców wspólnie ubiegających się o zamówienie. Dokumenty te potwierdzają spełnianie warunków udziału w postępowaniu oraz brak podstaw wykluczenia w zakresie, w którym każdy z wykonawców wykazuje spełnianie warunków udziału w postępowaniu oraz brak podstaw wykluczenia.
- 10.4. W przypadku wspólnego ubiegania się o zamówienie przez wykonawców oświadczenie o przynależności lub braku przynależności do tej samej grupy kapitałowej, o którym mowa w pkt. 8.3. Instrukcji składa każdy z Wykonawców.
- 10.5. W przypadku wspólnego ubiegania się o zamówienie przez Wykonawców są oni zobowiązani na wezwanie Zamawiającego złożyć dokumenty i oświadczenia o których mowa w pkt 8.7. Instrukcji, przy czym:
 - 1) dokumenty i oświadczenia o których mowa w pkt 8.7.1.1. Instrukcji składa odpowiednio Wykonawca, który wykazuje spełnianie warunku, w zakresie i na zasadach opisanych w pkt 6.2. Instrukcji,
 - 2) dokumenty i oświadczenia o których mowa w pkt 8.7.2. Instrukcji składa każdy z nich.

11. Wykonawca nie jest obowiązany do złożenia oświadczeń lub dokumentów potwierdzających okoliczności, o których mowa w art. 25 ust. 1 pkt 1 i 3, jeżeli zamawiający posiada oświadczenia lub dokumenty dotyczące tego wykonawcy lub może je uzyskać za pomocą bezpłatnych i ogólnodostępnych baz danych, w szczególności rejestrów publicznych w rozumieniu ustawy z dnia 17 lutego 2005 r. o informatyzacji działalności podmiotów realizujących zadania publiczne (Dz. U. z 2014 r. poz. 1114 oraz z 2016 r. poz. 352).

12. W zakresie nie uregulowanym SIWZ, zastosowanie mają przepisy rozporządzenia Ministra Rozwoju z dnia 26 lipca 2016r. w sprawie rodzajów dokumentów, jakich może żądać zamawiający od wykonawcy w postępowaniu o udzielenie zamówienia (Dz. U. z 2016 r., poz. 1126).

11. INFORMACJE O SPOSOBIE POROZUMIEWANIA SIĘ Z WYKONAWCAMI ORAZ PRZEKAZYWANIA OŚWIADCZEŃ LUB DOKUMENTÓW, A TAKŻE WSKAZANIE OSÓB UPRAWNIONYCH DO POROZUMIEWANIA SIĘ Z WYKONAWCAMI;

1. Niniejsze postępowanie prowadzone jest w języku polskim.
2. Ofertę składa się pod rygorem nieważności w formie pisemnej.
3. W postępowaniu komunikacja między Zamawiającym a Wykonawcami odbywa się za pośrednictwem operatora pocztowego w rozumieniu ustawy z dnia 23 listopada 2012 r. – Prawo pocztowe (Dz. U. z 2012 r. poz. 1529 oraz z 2015 r. poz. 1830), osobiście, za pośrednictwem poczty, faksu lub przy użyciu środków komunikacji elektronicznej w rozumieniu ustawy z dnia 18 lipca 2002 r. o świadczeniu usług drogą elektroniczną (Dz. U. z 2013 r. poz. 1422, z 2015 r. poz. 1844 oraz z 2016 r. poz. 147 i 615), z uwzględnieniem wymogów dotyczących formy, ustanowionych poniżej w pkt 6-8, **z tym że Jednolity Europejski Dokument Zamówienia (JEDZ) należy przesłać w postaci elektronicznej opatrzonej kwalifikowanym podpisem elektronicznym. Oświadczenia podmiotów składających ofertę wspólnie oraz podmiotów udostępniających potencjał składane na formularzu JEDZ powinny mieć formę dokumentu elektronicznego, podpisanego kwalifikowanym podpisem elektronicznym przez każdego z nich w zakresie w jakim potwierdzają okoliczności o których mowa w art. 22 ust. 1 ustawy pzp. JEDZ należy przesłać na adres email: jedz@zdw.zgora.pl.**
4. Jeżeli Zamawiający lub Wykonawca przekazują oświadczenia, wnioski, zawiadomienia oraz informacje za pośrednictwem faksu lub przy użyciu środków komunikacji elektronicznej w rozumieniu ustawy z dnia 18 lipca 2002 r. o świadczeniu usług drogą elektroniczną, każda ze stron na żądanie drugiej strony niezwłocznie potwierdza fakt ich otrzymania.
5. W postępowaniu oświadczenia składa się w formie pisemnej albo w postaci elektronicznej.
6. Oświadczenia, o których mowa w rozporządzeniu Ministra Rozwoju z dnia 26 lipca 2016r. w sprawie rodzajów dokumentów, jakich może żądać zamawiający od Wykonawcy w postępowaniu o udzielenie zamówienia (Dz. U. poz. 1126), zwanym dalej „rozporządzeniem” składane przez Wykonawcę i inne podmioty, na zdolnościach lub sytuacji których polega Wykonawca na zasadach określonych w art. 22a ustawy Pzp oraz przez podwykonawców, należy złożyć **w oryginale.**
7. Zobowiązanie, o którym mowa w pkt 9.7 Instrukcji należy złożyć w formie analogicznej jak w pkt 11 ppkt 6, tj. **w oryginale.**

8. Dokumenty, o których mowa w rozporządzeniu, inne niż oświadczenia, o których mowa powyżej w pkt 11 ppkt 6, należy złożyć w oryginale lub kopii potwierdzonej za zgodność z oryginałem.

9. Potwierdzenia za zgodność z oryginałem dokonuje wykonawca albo podmiot na którego zdolnościach lub sytuacji polega wykonawca. Wykonawcy wspólnie ubiegający się o udzielenie zamówienia publicznego, albo podwykonawca - odpowiednio, w zakresie dokumentów, które każdego z nich dotyczą.

Poświadczenie za zgodność z oryginałem dokonywane w formie pisemnej powinno być sporządzone w sposób umożliwiający identyfikację podpisu (np. wraz z imienną pieczętką osoby poświadczającej kopię dokumentu za zgodność z oryginałem).

10. Zamawiający może żądać przedstawienia oryginału lub notarialnie poświadczonej kopii dokumentów, o których mowa w rozporządzeniu, innych niż oświadczeń, wyłącznie wtedy, gdy złożona kopia dokumentu jest nieczytelna lub budzi wątpliwości co do jej prawdziwości.

11. Dokumenty sporządzone w języku obcym składane są wraz z tłumaczeniem na język polski.

12. Wykonawca może zwrócić się do Zamawiającego z pisemną prośbą o wyjaśnienie treści SIWZ. Zamawiający odpowie niezwłocznie na piśmie na zadane pytanie, przesyłając treść pytania i odpowiedzi wszystkim uczestnikom postępowania, którym przekazał SIWZ oraz zamieści na stronie internetowej niezwłocznie, jednak nie później niż na **6** dni przed upływem terminu składania ofert pod warunkiem, że wniosek o wyjaśnienie treści SIWZ wpłynie do Zamawiającego, nie później niż do końca dnia, w którym upływa połowa terminu składania ofert. Przedłużenie terminu składania ofert nie wpływa na bieg terminu składania wniosku.

13. Osobami uprawnionymi przez Zamawiającego do porozumiewania się z Wykonawcami jest:

- 1) *Marta Szpakowska* – Naczelnik Wydziału Zamówień i Administracji,
- 2) *Jolanta Nowak* –Z-ca Naczelnika Wydziału Zamówień i Administracji.

12. WYMAGANIA DOTYCZĄCE WADIUM:

1. Wykonawca zobowiązany jest wnieść wadium w wysokości:

20.000,00 zł (słownie: dwadzieścia tysięcy 00/100 zł) - NA KAŻDE ZADANIE ODDZIELNIE

przed upływem terminu składania ofert.

2. Wadium może być wniesione w:

- 1) pieniądzu;
- 2) poręczeniach bankowych, lub poręczeniach spółdzielczej kasy oszczędnościowo-kredytowej, z tym, że poręczenie kasy jest zawsze poręczeniem pieniężnym;
- 3) gwarancjach bankowych;
- 4) gwarancjach ubezpieczeniowych;
- 5) poręczeniach udzielanych przez podmioty, o których mowa w art. 6b ust. 5 pkt 2 ustawy z dnia 9 listopada 2000 r. o utworzeniu Polskiej Agencji Rozwoju Przedsiębiorczości (Dz. U. z 2016 r., poz. 359).

3. Wadium w formie pieniądza należy wnieść przelewem na konto w Banku **GETIN NOBLE BANK S.A O/ZIELONA GÓRA nr rachunku 38 1560 0013 2263 6869 1000 0011**, z dopiskiem na przelewie:

„Wadium w postępowaniu ZDW-ZG-WZA-3310-109/2018 na „Świadczenie usług przewozowych promami przez Odrę w województwie lubuskim: Zadanie nr...”

4. Skuteczne wniesienie wadium w pieniądzu następuje z chwilą uznania środków pieniężnych na rachunku bankowym Zamawiającego, o którym mowa w pkt 12.3 Instrukcji przed upływem terminu składania ofert (tj. przed upływem dnia i godziny wyznaczonej jako ostateczny termin składania ofert).

5. Zamawiający zaleca, aby w przypadku wniesienia wadium w formie:

- 1) pieniężnej – dokument potwierdzający dokonanie przelewu wadium został załączony do oferty;
 - 2) innej niż pieniądź – oryginał dokumentu został złożony w oddzielnej kopercie, a jego kopia w ofercie.
6. Z treści gwarancji/poręczenia winno wynikać bezwarunkowe, na każde pisemne żądanie zgłoszone przez Zamawiającego w terminie związania ofertą, zobowiązanie Gwaranta do wypłaty Zamawiającemu pełnej kwoty wadium w okolicznościach określonych w art. 46 ust. 4a i 5 ustawy pzp.
7. Oferta wykonawcy, który nie wniesie wadium lub wniesie w sposób nieprawidłowy zostanie odrzucona.

8. Zamawiający zwraca wadium wszystkim wykonawcom niezwłocznie po wyborze oferty najkorzystniejszej lub unieważnieniu postępowania, z wyjątkiem wykonawcy, którego oferta została wybrana jako najkorzystniejsza, z zastrzeżeniem art. 46 ust. 4a ustawy Pzp.
9. Wykonawcy, którego oferta została wybrana jako najkorzystniejsza, zamawiający zwraca wadium niezwłocznie po zawarciu umowy w sprawie zamówienia publicznego oraz wniesieniu zabezpieczenia należytego wykonania umowy, jeżeli jego wniesienia żądano.
10. W przypadku wniesienia wadium w pieniądzu wykonawca może wyrazić zgodę na zaliczenie kwoty wadium na poczet zabezpieczenia należytego wykonania umowy.
11. Zamawiający zwraca niezwłocznie wadium na wniosek wykonawcy, który wycofał ofertę przed upływem terminu składania ofert.
12. Zasady przechowywania, zwrotu oraz żądania ponownego wniesienia wadium określa ustawa Pzp.
13. Zamawiający zatrzymuje wadium wraz z odsetkami, jeżeli:
 - a) wykonawca, którego oferta została wybrana:
 - 1) odmówił podpisania umowy w sprawie zamówienia publicznego na warunkach określonych w ofercie;
 - 2) nie wniósł wymaganego zabezpieczenia należytego wykonania umowy;
 - 3) zawarcie umowy w sprawie zamówienia publicznego stało się niemożliwe z przyczyn leżących po stronie wykonawcy,
 - b) wykonawca w odpowiedzi na wezwanie, o którym mowa w art. 26 ust. 3 i 3a, z przyczyn leżących po jego stronie, nie złożył oświadczeń lub dokumentów potwierdzających okoliczności, o których mowa w art. 25 ust. 1, oświadczenia, o którym mowa w art. 25a ust. 1, pełnomocnictw lub nie wyraził zgody na poprawienie omyłki, o której mowa w art. 87 ust. 2 pkt 3, co spowodowało brak możliwości wybrania oferty złożonej przez wykonawcę jako najkorzystniejszej.

13. TERMIN ZWIĄZANIA OFERTĄ:

1. Wykonawca jest związany ofertą 60 dni od terminu składania ofert. Bieg terminu związania ofertą rozpoczyna się wraz z upływem terminu składania ofert. (art. 85 ust. 5 ustawy pzp).
2. Wykonawca może przedłużyć termin związania ofertą, na czas niezbędny do zawarcia umowy, samodzielnie lub na wniosek Zamawiającego, z tym, że Zamawiający może tylko raz, co najmniej na 3 dni przed upływem terminu związania ofertą, zwrócić się do Wykonawców o wyrażenie zgody na przedłużenie tego terminu o oznaczony okres nie dłuższy jednak niż 60 dni.
3. Odmowa wyrażenia zgody na przedłużenie terminu związania ofertą nie powoduje utraty wadium.
4. Przedłużenie terminu związania ofertą jest dopuszczalne tylko z jednoczesnym przedłużeniem okresu ważności wadium albo, jeżeli nie jest to możliwe, z wniesieniem nowego wadium na przedłużony okres związania ofertą. Jeżeli przedłużenie terminu związania ofertą dokonywane jest po wyborze oferty najkorzystniejszej, obowiązek wniesienia nowego wadium lub jego przedłużenia dotyczy jedynie Wykonawcy, którego oferta została wybrana jako najkorzystniejsza.

14. OPIS SPOSOBU PRZYGOTOWYWANIA OFERT:

1. Ofertę składa się pod rygorem nieważności w formie pisemnej.
2. Oferta winna zawierać:
 - 1) wypełniony formularz ofertowy,
 - 2) zobowiązanie do udostępnienia zasobów - zał. nr 2 do formularza oferty (jeżeli wykonawca polega na zasobach innego podmiotu)
 - 3) dowód wniesienia wadium,
 - 4) wypełniony formularz cenowy.
 - 5) pełnomocnictwo do podpisania oferty w oryginale lub kopii poświadczonej notarialnie - w przypadku podpisania oferty oraz poświadczania za zgodność z oryginałem kopii dokumentów przez osobę niewymienioną w odpisie z właściwego rejestru lub centralnej ewidencji i informacji o działalności gospodarczej wykonawcy.
3. Oferta musi być napisana w języku polskim, na maszynie do pisania, komputerze lub inną trwałą i czytelną techniką oraz podpisana przez osobę(y) upoważnioną do reprezentowania Wykonawcy na zewnątrz i zaciągania zobowiązań w wysokości odpowiadającej cenie oferty.
4. W przypadku podpisania oferty oraz poświadczania za zgodność z oryginałem kopii dokumentów przez osobę niewymienioną w dokumencie rejestracyjnym (ewidencyjnym) Wykonawcy, należy do oferty dołączyć stosowne pełnomocnictwo w oryginale lub kopii poświadczonej notarialnie.
5. Dokumenty sporządzone w języku obcym są składane wraz z tłumaczeniem na język polski.
6. Wykonawca ma prawo złożyć tylko jedną ofertę, zawierającą jedną, jednoznacznie opisaną propozycję. Złożenie większej liczby ofert spowoduje odrzucenie wszystkich ofert złożonych przez danego Wykonawcę.
7. Treść złożonej oferty musi odpowiadać treści SIWZ.
8. Wykonawca **poniesie wszelkie koszty związane** z przygotowaniem i złożeniem oferty.

9. Zaleca się, aby każda zapisana strona oferty była ponumerowana kolejnymi numerami, a cała oferta wraz z załącznikami była w trwały sposób ze sobą połączona (np. zbindowana, zszyta uniemożliwiając jej samoistną dekompletację), oraz zawierała spis treści.
10. Poprawki lub zmiany (również przy użyciu korektora) w ofercie, powinny być parafowane własnoręcznie przez osobę podpisującą ofertę.
11. Ofertę należy umieścić w zamkniętym opakowaniu, uniemożliwiającym odczytanie jego zawartości bez uszkodzenia tego opakowania. Opakowanie winno być oznaczone nazwą (firmą) i adresem Wykonawcy, zaadresowane do Zamawiającego na adres:

ZARZĄD DRÓG WOJEWÓDZKICH W ZIELONEJ GÓRZE
65 – 042 Zielona Góra, Al. Niepodległości 32

oraz opisane:

OFERTA W PRZETARGU NIEOGRANICZONYM
NA <NAZWA (TYTUŁ) POSTĘPOWANIA>

NIE OTWIERAĆ PRZED TERMINEM : 21.11.2018 r. godz. 10:30

12. Zamawiający informuje, iż zgodnie z art. 8 w zw. z art. 96 ust. 3 ustawy pzp oferty składane w postępowaniu o zamówienie publiczne są jawne i podlegają udostępnieniu od chwili ich otwarcia, z wyjątkiem informacji stanowiących tajemnicę przedsiębiorstwa w rozumieniu ustawy z dnia 16 kwietnia 1993 r. o zwalczaniu nieuczciwej konkurencji (Dz. U. z 2003 r. Nr 153, poz. 1503 z późn. zm.), jeśli Wykonawca w terminie składania ofert zastrzegł, że nie mogą one być udostępniane i jednocześnie wykazał, iż zastrzeżone informacje stanowią tajemnicę przedsiębiorstwa.
13. Zamawiający zaleca, aby informacje zastrzeżone, jako tajemnica przedsiębiorstwa były przez Wykonawcę złożone w oddzielnej wewnętrznej kopercie z oznakowaniem „tajemnica przedsiębiorstwa”, lub spięte (zszyte) oddzielnie od pozostałych, jawnych elementów oferty. Brak jednoznacznego wskazania, które informacje stanowią tajemnicę przedsiębiorstwa oznaczać będzie, że wszelkie oświadczenia i zaświadczenia składane w trakcie niniejszego postępowania są jawne bez zastrzeżeń.
14. Zastrzeżenie informacji, które nie stanowią tajemnicy przedsiębiorstwa w rozumieniu ustawy o zwalczaniu nieuczciwej konkurencji będzie traktowane, jako bezskuteczne i skutkować będzie zgodnie z uchwałą SN z 20 października 2005 (sygn. III CZP 74/05) ich odtajnieniem.
15. Zamawiający informuje, że w przypadku kiedy wykonawca otrzyma od niego wezwanie w trybie art. 90 ustawy pzp, a złożone przez niego wyjaśnienia i/lub dowody stanowią tajemnicę przedsiębiorstwa w rozumieniu ustawy o zwalczaniu nieuczciwej konkurencji Wykonawcy będzie przysługiwało prawo zastrzeżenia ich jako tajemnica przedsiębiorstwa. Przedmiotowe zastrzeżenie zamawiający uzna za skuteczne wyłącznie w sytuacji kiedy Wykonawca oprócz samego zastrzeżenia, jednocześnie wykaże, iż dane informacje stanowią tajemnicę przedsiębiorstwa.
16. Wykonawca może wprowadzić zmiany, poprawki, modyfikacje i uzupełnienia do złożonej oferty pod warunkiem, że Zamawiający otrzyma pisemne zawiadomienie o wprowadzeniu zmian przed terminem składania ofert. Powiadomienie o wprowadzeniu zmian musi być złożone wg takich samych zasad, jak składana oferta tj. w kopercie odpowiednio oznakowanej napisem „ZMIANA”. Koperty oznaczone „ZMIANA” zostaną otwarte przy otwieraniu oferty Wykonawcy, który wprowadził zmiany i po stwierdzeniu poprawności procedury dokonywania zmian, zostaną dołączone do oferty.
17. Wykonawca ma prawo przed upływem terminu składania ofert wycofać się z postępowania poprzez złożenie pisemnego powiadomienia, według tych samych zasad jak wprowadzanie zmian i poprawek z napisem na kopercie „WYCOFANIE”. Koperty oznakowane w ten sposób będą otwierane w pierwszej kolejności po potwierdzeniu poprawności postępowania Wykonawcy oraz zgodności ze złożonymi ofertami. Koperty ofert wycofywanych nie będą otwierane.
18. Do przeliczenia na zł wartości wskazanej w dokumentach złożonych na potwierdzenie spełniania warunków udziału w postępowaniu, wyrażonej w walutach innych niż zł, Zamawiający przyjmie średni kurs publikowany przez Narodowy Bank Polski z dnia wszczęcia postępowania.
19. Oferta, której treść nie będzie odpowiadać treści SIWZ, z zastrzeżeniem art. 87 ust. 2 pkt 3 ustawy pzp zostanie odrzucona (art. 89 ust. 1 pkt 2 ustawy pzp). Wszelkie niejasności i obiekcje dotyczące treści zapisów w SIWZ należy zatem wyjaśnić z Zamawiającym przed terminem składania ofert w trybie przewidzianym w pkt 11 niniejszej Instrukcji. Przepisy ustawy pzp nie przewidują negocjacji warunków udzielenia zamówienia, w tym zapisów projektu umowy, po terminie otwarcia ofert.

15. MIEJSCE ORAZ TERMIN SKŁADANIA I OTWARCIA OFERT:

1. Ofertę należy złożyć w zamkniętej kopercie w siedzibie Zamawiającego w Zielonej Górze, Al. Niepodległości 32, w pokoju nr 5, nie później niż do dnia 21.11.2018 r. do godziny 10:00

2. Decydujące znaczenie dla oceny zachowania terminu składania ofert ma data i godzina wpływu oferty do Zamawiającego, a nie data jej wysłania przesyłką pocztową czy kurierską.
3. Wykonawca otrzyma pisemne potwierdzenie złożenia oferty z odnotowanym terminem jej złożenia (dzień, godzina) oraz numerem, jakim oznakowana została oferta.
4. Jeżeli oferta zostanie złożona po terminie wskazanym w pkt 15.1 Instrukcji zamawiający niezwłocznie zawiadomi wykonawcę o złożeniu oferty po terminie oraz zwróci ofertę po upływie terminu do wniesienia odwołania.
5. Otwarcie ofert jest jawne i następuje bezpośrednio po upływie terminu do ich składania tj: **21.11.2018 r. o godz. 10:30 w Zarządzie Dróg Wojewódzkich w Zielonej Górze, w pokoju nr 03 - piwnica.**
6. Podczas otwarcia ofert Zamawiający odczyta informacje, o których mowa w art. 86 ust. 4 ustawy pzp.
7. Niezwłocznie po otwarciu ofert zamawiający zamieści na stronie www.bip.zdw.zgora.pl informacje dotyczące:
 - a) kwoty, jaką zamierza przeznaczyć na sfinansowanie zamówienia;
 - b) firm oraz adresów wykonawców, którzy złożyli oferty w terminie;
 - c) ceny, terminu wykonania zamówienia, okresu gwarancji i warunków płatności zawartych w ofertach.

16. OPIS SPOSOBU OBLICZENIA CENY:

1. Cena oferty zostanie wyliczona przez Wykonawcę na formularzu cenowym w Rozdziale IV niniejszej SIWZ.
2. Łączna cena ofertowa brutto musi uwzględniać wszystkie koszty związane z realizacją przedmiotu zamówienia zgodnie z opisem przedmiotu zamówienia oraz wzorem umowy określonym w niniejszej SIWZ.
3. Ceny muszą być podane i wyliczone w zaokrągleniu do dwóch miejsc po przecinku (zasada zaokrąglenia – poniżej 5 należy końcówkę pominąć, powyżej i równe 5 należy zaokrąglić w górę).
4. Cena oferty winna być wyrażona w złotych polskich.
5. Ceny jednostkowe określone przez Wykonawcę zawierają w sobie wszystkie koszty związane z realizacją przedmiotu zamówienia, są stałe przez cały okres trwania umowy i nie podlegają zmianom, z wyjątkiem zmiany urzędowej stawki podatku VAT.
6. Wykonawca jest zobowiązany do wypełnienia i określenia wartości we wszystkich pozycjach formularza cenowego. Brak wypełnienia i określenia wartości spowoduje odrzucenie oferty.
7. Jeżeli w postępowaniu złożona będzie oferta, której wybór prowadziłby do powstania u zamawiającego obowiązku podatkowego zgodnie z przepisami o podatku od towarów i usług, zamawiający w celu oceny takiej oferty doliczy do przedstawionej w niej ceny podatek od towarów i usług, który miałby obowiązek rozliczyć zgodnie z tymi przepisami. W takim przypadku Wykonawca, składając ofertę, jest zobligowany poinformować zamawiającego, że wybór jego oferty będzie prowadzić do powstania u zamawiającego obowiązku podatkowego, wskazując nazwę (**rodzaj**) towaru / usługi, których **dostawa / świadczenie** będzie prowadzić do jego powstania, oraz wskazując ich wartość bez kwoty podatku.
8. Zamawiający nie przewiduje rozliczeń z wykonawcą w walucie innej niż zł.

17. OPIS KRYTERIÓW, KTÓRYMI ZAMAWIAJĄCY BĘDZIE SIĘ KIEROWAŁ PRZY WYBORZE OFERTY, WRAZ Z PODANIEM WAG TYCH KRYTERIÓW I SPOSOBU OCENY OFERT:

DOTYCZY WSZYSTKICH ZADAŃ

1. Przy dokonywaniu wyboru najkorzystniejszej oferty zamawiający stosować będzie następujące kryteria oceny ofert:

a) kryterium: cena (C) - waga 60 %

Zamawiający przyzna 60 punktów ofercie o najniższej cenie, każdej następnej zostanie przyporządkowana liczba punktów proporcjonalnie mniejsza, według wzoru:

$$C = (C_{\min} / C_o) \times 60 \text{ pkt}$$

gdzie:

C_{\min} - najniższa cena brutto z ocenianych ofert (zł)

C_o – cena brutto oferty badanej (zł)

b) kryterium: doświadczenie pracowników z uprawnieniami (D) – waga 40%

Wykonawca wykaże na każde zadanie 3 osoby, (niepowtarzające się w innych zadaniach), posiadające uprawnienia żeglugowe do dokonywania przewozów przez rzekę tj.: patent przewoźnika wraz z określeniem doświadczenia tych osób tj. wykazania ilości lat doświadczenia zawodowego po zdobyciu uprawnień.

Osoby wykazane przez Wykonawcę na poszczególne zadania, będą oceniane wg poniższego schematu a następnie liczba punktów będzie sumowana. W przypadku wykazania większej ilości osób z uprawnieniami, Zamawiający podda ocenie pierwsze 3 osoby ujęte w wykazie. Maksymalną liczbą punktów jaką Wykonawca może zdobyć za doświadczenie pracowników z uprawnieniami wynosi 120.

120 punktów odpowiada w kryterium „doświadczenie pracowników z uprawnieniami” wadze 40%

Doświadczenie pracowników z uprawnieniami	powyżej 6 lat	powyżej 3 lat do 6 lat	0 – 3 lat
Punkty	40	20	0

z założeniem, że 1 pkt odpowiada 1%.

Zamawiający w kryterium *Doświadczenie pracowników z uprawnieniami* będzie przyznawał punkty wg wzoru:

$$\text{doświadczenie pracowników z uprawnieniami} = \frac{\text{liczba uzyskanych punktów} \times 40\%}{\text{maksymalna liczba punktów}}$$

Jeżeli Wykonawca nie wykreśli w Formularzu oferty w pkt 2 ilości lat doświadczenia zawodowego pracownika z patentem przewoźnika, Zamawiający uzna, iż pracownik posiada najmniejszą ilość lat doświadczenia, tj. 0-3 lat i w ramach tego kryterium otrzyma 0 pkt.

2. Całkowita liczba punktów, jaką otrzyma dana oferta zostanie obliczona wg poniższego wzoru:

$$K_o = C + D$$

gdzie:

C – liczba punktów przyznana ofercie ocenianej w kryterium *Cena*

D – liczba punktów przyznana ofercie w kryterium *Doświadczenie pracowników z uprawnieniami*

Punkty przyznane w poszczególnych kryteriach zostaną zaokrąglone do dwóch miejsc po przecinku.

Zamawiający udzieli zamówienia wykonawcy, który spełni wszystkie warunki postawione w SIWZ, a jego oferta zostanie oceniona jako najkorzystniejsza w oparciu o podane kryteria.

3. Zamawiający **nie przewiduje** przeprowadzenia dogrywki w formie aukcji elektronicznej.

18. INFORMACJE O FORMALNOŚCIACH, JAKIE POWINNY ZOSTAĆ DOPEŁNIONE PO WYBORZE OFERTY W CELU ZAWARCIA UMOWY W SPRAWIE ZAMÓWIENIA PUBLICZNEGO;

1. Osoby reprezentujące Wykonawcę przy podpisywaniu umowy powinny posiadać ze sobą dokumenty potwierdzające ich umocowanie do podpisania umowy, o ile umocowanie to nie będzie wynikać z dokumentów załączonych do oferty.

2. W przypadku wyboru oferty złożonej przez Wykonawców wspólnie ubiegających się o udzielenie zamówienia Zamawiający może żądać przed zawarciem umowy przedstawienia umowy regulującej współpracę tych Wykonawców. Umowa taka winna określać strony umowy, cel działania, sposób współdziałania, zakres prac przewidzianych do wykonania każdemu z nich, solidarną odpowiedzialność za wykonanie zamówienia, oznaczenie czasu trwania konsorcjum (obejmującego okres realizacji przedmiotu zamówienia, gwarancji i rękojmi), wykluczenie możliwości wypowiedzenia umowy konsorcjum przez któregokolwiek z jego członków do czasu wykonania zamówienia.

3. Zawarcie umowy nastąpi wg wzoru Zamawiającego.

4. Jeżeli wykonawca, którego oferta została oceniona jako najkorzystniejsza uchyla się od zawarcia umowy lub nie wnosi wymaganego zabezpieczenia należytego wykonania umowy, zamawiający może zbadać, czy nie podlega wykluczeniu oraz czy spełnia warunki udziału w postępowaniu wykonawca, który złożył ofertę najwyższej ocenioną spośród pozostałych ofert.

19) WYMAGANIA DOTYCZĄCE ZABEZPIECZENIA NALEŻYTEGO WYKONANIA UMOWY;

Nie dotyczy.

20) ISTOTNE DLA STRON POSTANOWIENIA, KTÓRE ZOSTANĄ WPROWADZONE DO TREŚCI ZAWIERANEJ UMOWY W SPRAWIE ZAMÓWIENIA PUBLICZNEGO, OGÓLNE WARUNKI UMOWY ALBO WZÓR UMOWY, JEŻELI ZAMAWIAJĄCY WYMAGA OD WYKONAWCY, ABY ZAWARŁ Z NIM UMOWĘ W SPRAWIE ZAMÓWIENIA PUBLICZNEGO NA TAKICH WARUNKACH;

Wzór umowy został podany w Rozdziale V SIWZ.

21) POUCZENIE O ŚRODKACH OCHRONY PRAWNEJ PRZYSŁUGUJĄCYCH WYKONAWCY W TOKU POSTĘPOWANIA O UDZIELENIE ZAMÓWIENIA;

1. Każdemu Wykonawcy, a także innemu podmiotowi, jeżeli ma lub miał interes w uzyskaniu danego zamówienia oraz poniósł lub może ponieść szkodę w wyniku naruszenia przez Zamawiającego przepisów ustawy pzp przysługują środki ochrony prawnej przewidziane w dziale VI ustawy pzp jak dla postępowań **powyżej** kwoty określonej w przepisach wykonawczych wydanych na podstawie art. 11 ust. 8 ustawy pzp.
2. Środki ochrony prawnej wobec ogłoszenia o zamówieniu oraz SIWZ przysługują również organizacjom wpisanym na listę, o której mowa w art. 154 pkt 5 ustawy pzp.

22) ADRES POCZTY ELEKTRONICZNEJ LUB STRONY INTERNETOWEJ ZAMAWIAJĄCEGO;

Zamawiający dopuszcza porozumiewanie się drogą elektroniczną.

Adres poczty elektronicznej w celu złożenia zapytań, wniosków, wyjaśnień - zdw@zdw.zgora.pl.

Adres poczty elektronicznej w celu złożenia oświadczenia JEDZ - jedz@zdw.zgora.pl

W przypadku przekazywania informacji przez Zamawiającego drogą elektroniczną Zamawiający informuje, że może być ona przekazana z dowolnego adresu z domeny: zdw.zgora.pl.

23) Zamawiający dopuszcza możliwości składania ofert częściowych:

Zadanie 1 – Obsługa przeprawy promowej w ciągu drogi wojewódzkiej nr 282 Zielona Góra – Milsko – Przewóz pomiędzy miejscowościami Milsko i Przewóz

Zadanie 2 – Obsługa przeprawy promowej w ciągu drogi wojewódzkiej nr 281 Zielona Góra – Pomorsko w Pomorsku

Zadanie 3 – Obsługa przeprawy promowej w ciągu drogi wojewódzkiej nr 280 Zielona Góra – Czerwieńsk – Brody w Brodach

Zadanie 4 – Obsługa przeprawy promowej w ciągu drogi wojewódzkiej nr 138 Muszkowo – Gubin w Połęcku

24) Zamawiający nie dopuszcza możliwości składania ofert wariantowych.

25) Zamawiający nie przewiduje zawarcia umowy ramowej.

26) Zamawiający nie przewiduje możliwości udzielenia zamówień, o których mowa w art. 67 ust. 1 pkt 6 ustawy pzp.

27) Zamawiający nie przewiduje zwrotu kosztów udziału w postępowaniu.

ROZDZIAŁ II:

FORMULARZ OFERTY ORAZ ZAŁĄCZNIKI

.....
(miejsowość, data)

.....
(Nazwa Wykonawcy/Wykonawców)

FORMULARZ OFERTY

**WOJEWÓDZTWO LUBUSKIE –
ZARZĄD DRÓG WOJEWÓDZKICH
65-042 ZIELONA GÓRA
AL. NIEPODLEGŁOŚCI 32**

Nawiązując do ogłoszenia o zamówieniu w postępowaniu o udzielenie zamówienia publicznego prowadzonego w trybie przetargu nieograniczonego (nr sprawy ZDW-ZG-WZA-3310-109/2018) pod nazwą:

Świadczenie usług przewozowych promami przez Odrę w województwie lubuskim:

Zadanie 1 – Obsługa przeprawy promowej w ciągu drogi wojewódzkiej nr 282 Zielona Góra – Miłsko – Przewóz pomiędzy miejscowościami Miłsko i Przewóz

Zadanie 2 – Obsługa przeprawy promowej w ciągu drogi wojewódzkiej nr 281 Zielona Góra – Pomorsko w Pomorsku

Zadanie 3 – Obsługa przeprawy promowej w ciągu drogi wojewódzkiej nr 280 Zielona Góra – Czerwieńsk – Brody w Brodach

Zadanie 4 – Obsługa przeprawy promowej w ciągu drogi wojewódzkiej nr 138 Muszkowo – Gubin w Połęczku

MY NIŻEJ PODPISANI

.....
.....
działając w imieniu i na rzecz
.....
.....

(nazwa (firma) dokładny adres Wykonawcy/Wykonawców)

(w przypadku składania oferty przez podmioty występujące wspólnie podać nazwy(firmy) i dokładne adresy wszystkich współników spółki cywilnej lub członków konsorcjum)

1. **OFERUJEMY** wykonanie przedmiotu zamówienia w zakresie określonym w Specyfikacji Istotnych Warunków Zamówienia za cenę brutto:

Nazwa zadania	Cena brutto zł (C)
ZADANIE NR 1* – Obsługa przeprawy promowej w ciągu drogi wojewódzkiej nr 282 Zielona Góra – Miłsko – Przewóz pomiędzy miejscowościami Miłsko i Przewóz (słowniezł)
ZADANIE NR 2* – Obsługa przeprawy promowej w ciągu drogi wojewódzkiej nr 281 Zielona Góra – Pomorsko w Pomorsku (słowniezł)
ZADANIE NR 3* – Obsługa przeprawy promowej w ciągu drogi wojewódzkiej nr 280 Zielona Góra – Czerwieńsk – Brody w Brodach (słowniezł)
ZADANIE NR 4* – Obsługa przeprawy promowej w ciągu drogi wojewódzkiej nr 138 Muszkowo – Gubin w Połęczku (słowniezł)

zgodnie z wypełnionym formularzem cenowym.

2. **OŚWIADCZAMY**, iż niżej wymienione osoby posiadające uprawnienia żeglugowe do dokonywania przewozów przez rzekę, tj. patent przewoźnika, posiadają doświadczenie zawodowe w ilości lat:

ZADANIE nr 1 - Obsługa przeprawy promowej w ciągu drogi wojewódzkiej nr 282 Zielona Góra – Miłsko – Przewóz pomiędzy miejscowościami Miłsko i Przewóz

Lp.	Imię i nazwisko osoby posiadającej uprawnienia żeglugowe do dokonywania przewozów przez rzekę, tj. patent przewoźnika	Ilość lat doświadczenia zawodowego po zdobyciu uprawnień		
1.	powyżej 6 lat*	powyżej 3 lat do 6 lat*	0-3 lat*
2.	powyżej 6 lat*	powyżej 3 lat do 6 lat*	0-3 lat*
3.	powyżej 6 lat*	powyżej 3 lat do 6 lat*	0-3 lat*

**niepotrzebne skreślić*

ZADANIE nr 2 - Obsługa przeprawy promowej w ciągu drogi wojewódzkiej nr 281 Zielona Góra – Pomorsko w Pomorsku

Lp.	Imię i nazwisko osoby posiadającej uprawnienia żeglugowe do dokonywania przewozów przez rzekę, tj. patent przewoźnika	Ilość lat doświadczenia zawodowego po zdobyciu uprawnień		
1.	powyżej 6 lat*	powyżej 3 lat do 6 lat*	0-3 lat*
2.	powyżej 6 lat*	powyżej 3 lat do 6 lat*	0-3 lat*
3.	powyżej 6 lat*	powyżej 3 lat do 6 lat*	0-3 lat*

**niepotrzebne skreślić*

ZADANIE nr 3 - Obsługa przeprawy promowej w ciągu drogi wojewódzkiej nr 280 Zielona Góra – Czerwieńsk – Brody w Brodach

Lp.	Imię i nazwisko osoby posiadającej uprawnienia żeglugowe do dokonywania przewozów przez rzekę, tj. patent przewoźnika	Ilość lat doświadczenia zawodowego po zdobyciu uprawnień
1.	powyżej 6 lat* powyżej 3 lat do 6 lat* 0-3 lat*
2.	powyżej 6 lat* powyżej 3 lat do 6 lat* 0-3 lat*
3.	powyżej 6 lat* powyżej 3 lat do 6 lat* 0-3 lat*

**niepotrzebne skreślić*

ZADANIE nr 4 - Obsługa przeprawy promowej w ciągu drogi wojewódzkiej nr 138 Muszkowo – Gubin w Połęczku

Lp.	Imię i nazwisko osoby posiadającej uprawnienia żeglugowe do dokonywania przewozów przez rzekę, tj. patent przewoźnika	Ilość lat doświadczenia zawodowego po zdobyciu uprawnień
1.	powyżej 6 lat* powyżej 3 lat do 6 lat* 0-3 lat*
2.	powyżej 6 lat* powyżej 3 lat do 6 lat* 0-3 lat*
3.	powyżej 6 lat* powyżej 3 lat do 6 lat* 0-3 lat*

**niepotrzebne skreślić*

3. OŚWIADCZAMY, że kod dostępu do oświadczenia złożonego w postaci elektronicznej w formie (JEDZ) brzmi:

Nazwa pliku:- hasło:

Nazwa pliku:- hasło:*

Dodatkowe informacje niezbędne dla prawidłowego dostępu do dokumentu JEDZ, w szczególności informacje o wykorzystanym programie szyfrującym lub procedurze odszyfrowania danych zawartych w JEDZ:

4. **OŚWIADCZAMY**, że usługi objęte zamówieniem wykonamy w terminie określonym w Specyfikacji Istotnych Warunków Zamówienia.
5. **OŚWIADCZAMY**, że prace w zakresie wskazanym w Opisie Przedmiotu Zamówienia wykonamy osobami zatrudnionymi w oparciu o umowę o pracę.
6. **OŚWIADCZAMY**, że zapoznaliśmy się ze Specyfikacją Istotnych Warunków Zamówienia oraz wyjaśnieniami i zmianami Specyfikacji przekazanymi przez Zamawiającego i uznajemy się za związanych określonymi w niej zasadami postępowania.
7. **OŚWIADCZAMY**, że uważamy się za związanych niniejszą ofertą na czas wskazany w Specyfikacji Istotnych Warunków Zamówienia.
8. **AKCEPTUJEMY** warunki płatności określone przez Zamawiającego w Specyfikacji Istotnych Warunków Zamówienia.
9. **OŚWIADCZAMY**, że zapoznaliśmy się z postanowieniami umowy, które zostały zawarte w Specyfikacji Istotnych Warunków Zamówienia i zobowiązujemy się w przypadku wyboru naszej oferty do zawarcia umowy na warunkach, w miejscu i terminie wyznaczonym przez Zamawiającego.
10. **USŁUGI** objęte zamówieniem wykonamy sami* / przy współudziale podwykonawców*. Podwykonawcom zostanie powierzona realizacja następującego zakresu zamówienia:

Nazwa zadania	Nazwa i adres Podwykonawcy (podać o ile to wiadome na etapie składania oferty)	Zakres powierzonych do wykonania usług
Zadanie nr 1* – Obsługa przeprawy promowej w ciągu drogi wojewódzkiej nr 282 Zielona Góra – Miłsko – Przewóz pomiędzy miejscowościami Miłsko i Przewóz
Zadanie nr 2* – Obsługa przeprawy promowej w ciągu drogi wojewódzkiej nr 281 Zielona Góra – Pomorsko w Pomorsku
Zadanie nr 3* – Obsługa przeprawy promowej w ciągu drogi wojewódzkiej nr 280 Zielona Góra – Czerwieńsk – Brody w Brodach
Zadanie nr 4* – Obsługa przeprawy promowej w ciągu drogi wojewódzkiej nr 138 Muszkowo – Gubin w Połęczku

11. **OŚWIADCZAMY**, iż w celu potwierdzenia spełniania warunków udziału w postępowaniu, polegamy na podmiotach udostępniających zasoby:

Nazwa zadania	Nazwa i adres Podmiotu udostępniającego zasoby	Zakres udostępnionych zasobów
Zadanie nr 1* – Obsługa przeprawy promowej w ciągu drogi wojewódzkiej nr 282 Zielona Góra – Miłsko – Przewóz pomiędzy miejscowościami Miłsko i Przewóz	zdolności zawodowe* sytuacja ekonomiczna*

Zadanie nr 2* – – Obsługa przeprawy promowej w ciągu drogi wojewódzkiej nr 281 Zielona Góra – Pomorsko w Pomorsku	zdolności zawodowe*/ sytuacja ekonomiczna*
Zadanie nr 3* – Obsługa przeprawy promowej w ciągu drogi wojewódzkiej nr 280 Zielona Góra – Czerwieńsk – Brody w Brodach	zdolności zawodowe*/ sytuacja ekonomiczna*
Zadanie nr 4* – Obsługa przeprawy promowej w ciągu drogi wojewódzkiej nr 138 Muszkowo – Gubin w Połęczku	zdolności zawodowe*/ sytuacja ekonomiczna*

12. **WADIUM** w kwocie :

na zadanie nr 1* – 20.000,00 zł zostało wniesione w dniu
w postaci.....
(potwierdzenie wniesienia w załączeniu)

na zadanie nr 2* - 20.000,00 zł zostało wniesione w dniu
w postaci.....
(potwierdzenie wniesienia w załączeniu)

na zadanie nr 3* - 20.000,00 zł zostało wniesione w dniu
w postaci.....
(potwierdzenie wniesienia w załączeniu)

na zadanie nr 4* - 20.000,00 zł zostało wniesione w dniu
w postaci.....
(potwierdzenie wniesienia w załączeniu)

Zwrotu wadium (wniesionego w pieniądzu) należy dokonać na następujący rachunek:

.....

13. **INFORMUJEMY****, iż wybór oferty będzie prowadzić do powstania u Zamawiającego obowiązku podatkowego w odniesieniu do następujących towarów lub usług

- dla zad. 1* - zł netto*, - dla zad. 2* - zł netto*.
(podać nazwę, rodzaj) (podać nazwę, rodzaj)

- dla zad. 3* - zł netto*, - dla zad. 4* - zł netto*.
(podać nazwę, rodzaj) (podać nazwę, rodzaj)

których dostawa lub świadczenie będzie prowadzić do jego powstania. Wartość towaru lub usług powodująca obowiązek podatkowy u Zamawiającego to:

- dla zad. 1* - zł netto*, - dla zad. 2* - zł netto*.
(podać nazwę, rodzaj) (podać nazwę, rodzaj)

- dla zad. 3* - zł netto*, - dla zad. 4* - zł netto*.
(podać nazwę, rodzaj) (podać nazwę, rodzaj)

**dotyczy Wykonawców, których oferty będą generować obowiązek doliczania wartości podatku VAT do wartości netto oferty, tj. w przypadku:

1. wewnątrzwspólnotowego nabycia towarów,
2. mechanizmu odwróconego obciążenia, o którym mowa w art. 17 ust. 1 pkt 7 i 8 ustawy o podatku od towarów i usług,
3. importu usług lub importu towarów, z którymi wiąże się obowiązek doliczenia przez Zamawiającego podatku VAT przy porównywaniu cen ofertowych.

14. **OŚWIADCZAMY**, że wypełniliśmy obowiązki informacyjne przewidziane w art. 13 lub art. 14 RODO¹⁾ wobec osób fizycznych, od których dane osobowe bezpośrednio lub pośrednio pozyskaliśmy w celu ubiegania się o udzielenie zamówienia publicznego w niniejszym postępowaniu.***

15. **KORRESPONDENCJĘ** w sprawie przedmiotowego postępowania należy kierować na poniższy adres:

Firma:

Adres:

tel. fax e-mail:

16. Załącznikami do niniejszej oferty są:

a)

b)

c)

*niepotrzebne skreślić

¹⁾ rozporządzenie Parlamentu Europejskiego i Rady (UE) 2016/679 z dnia 27 kwietnia 2016 r. w sprawie ochrony osób fizycznych w związku z przetwarzaniem danych osobowych i w sprawie swobodnego przepływu takich danych oraz uchylenia dyrektywy 95/46/WE (ogólne rozporządzenie o ochronie danych) (Dz. Urz. UE L 119 z 04.05.2016, str. 1).

***W przypadku gdy wykonawca nie przekazuje danych osobowych innych niż bezpośrednio jego dotyczących lub zachodzi wyłączenie stosowania obowiązku informacyjnego, stosownie do art. 13 ust. 4 lub art. 14 ust. 5 RODO treści oświadczenia wykonawca nie składa (usunięcie treści oświadczenia przez wykreślenie pkt 14 formularza oferty).

Podpisano:

.....
(czytelny podpis uprawnionego przedstawiciela
lub imienna pieczęć + podpis)

.....
(pieczęć podmiotu oddającego potencjał)

ZOBOWIĄZANIE DO UDOSTĘPNIENIA ZASOBÓW (opcjonalnie)

Działając na podstawie art. 22a ustawy Prawo zamówień publicznych oświadczam, iż zobowiązuję się do oddania swoich zasobów w zakresie

.....
(określenie zasobu* – zdolności zawodowe, sytuacja ekonomiczna)

do dyspozycji Wykonawcy:

.....
(nazwa Wykonawcy)

na potrzeby realizacji zamówienia pod nazwą: **Świadczenie usług przewozowych promami przez Odrę w województwie lubuskim:**

Zadanie 1 – Obsługa przeprawy promowej w ciągu drogi wojewódzkiej nr 282 Zielona Góra – Miłsko – Przewóz pomiędzy miejscowościami Miłsko i Przewóz

Zadanie 2 – Obsługa przeprawy promowej w ciągu drogi wojewódzkiej nr 281 Zielona Góra – Pomorsko w Pomorsku

Zadanie 3 – Obsługa przeprawy promowej w ciągu drogi wojewódzkiej nr 280 Zielona Góra – Czerwieńsk – Brody w Brodach

Zadanie 4 – Obsługa przeprawy promowej w ciągu drogi wojewódzkiej nr 138 Muszkowo – Gubin w Połęczku
nr sprawy ZDW-ZG-WZA-3310-109/2018

DOTYCZY ZADANIA nr.....-

Oświadczam, iż:

a) udostępniam Wykonawcy ww. zasoby, w następującym zakresie:

b) sposób wykorzystania przez Wykonawcę zasobów mojego podmiotu, przy wykonywaniu zamówienia publicznego będzie następujący:

c) zakres i okres mojego udziału przy wykonywaniu zamówienia publicznego będzie następujący:

d) zrealizuję / nie zrealizuję* roboty budowlane lub usługi, których wskazane zdolności dotyczą:

_____ dnia ____ ____ roku

(podpis Podmiotu/ osoby upoważnionej
do reprezentacji Podmiotu)

*podać właściwe

UWAGA:

Zamiast niniejszego Formularza można przedstawić inne dokumenty, które określają w szczególności:

a) zakres dostępnych Wykonawcy zasobów innego podmiotu,

b) sposób wykorzystania zasobów innego podmiotu, przez Wykonawcę, przy wykonywaniu zamówienia publicznego,

c) zakres i okres udziału innego podmiotu przy wykonywaniu zamówienia publicznego,

d) czy podmiot, na zdolnościach którego wykonawca polega w odniesieniu do warunków udziału w postępowaniu dotyczących wykształceń i kwalifikacji zawodowych lub doświadczenia, zrealizuje roboty budowlane lub usługi, których wykazane zdolności dotyczą.

ROZDZIAŁ III.

OPIS PRZEDMIOTU ZAMÓWIENIA

OPIS PRZEDMIOTU ZAMÓWIENIA
dla wszystkich zadań

Świadczenie usług przewozowych promami przez Odrę w województwie lubuskim:

Zadanie 1. – Obsługa przeprawy promowej w ciągu drogi wojewódzkiej nr 282 Zielona Góra – Miłsko – Przewóz pomiędzy miejscowościami Miłsko i Przewóz

Przetarg na obsługę przeprawy promowej Miłsko – Przewóz

- 1) Lokalizacja przeprawy
rzeka Odra
km 450
droga wojewódzka nr 282; pomiędzy miejscowościami Miłsko – Przewóz
- 2) Armator
Zarząd Dróg Wojewódzkich
w Zielonej Górze, Al. Niepodległości 32

Zadanie 2. – Obsługa przeprawy promowej w ciągu drogi wojewódzkiej nr 281 Zielona Góra – Pomorsko w Pomorsku

Przetarg na obsługę przeprawy promowej w Pomorsku

- 1) Lokalizacja przeprawy
rzeka Odra
km 481
droga wojewódzka nr 281; miejscowość Pomorsko
- 2) Armator
Zarząd Dróg Wojewódzkich
w Zielonej Górze, Al. Niepodległości 32

Zadanie 3. – Obsługa przeprawy promowej w ciągu drogi wojewódzkiej nr 280 Zielona Góra – Czerwieńsk – Brody w Brodach

Przetarg na obsługę przeprawy promowej w Brody

- 1) Lokalizacja przeprawy
rzeka Odra
km 485
droga wojewódzka nr 280; miejscowość Brody
- 2) Armator
Zarząd Dróg Wojewódzkich
w Zielonej Górze, Al. Niepodległości 32

Zadanie 4. – Obsługa przeprawy promowej w ciągu drogi wojewódzkiej nr 138 Muszkowo – Gubin w Połęczku

Przetarg na obsługę przeprawy promowej w Połęczku

- 1) Lokalizacja przeprawy
rzeka Odra
km 530
droga wojewódzka nr 138; miejscowość Połęczko
- 2) Armator
Zarząd Dróg Wojewódzkich
w Zielonej Górze, Al. Niepodległości 32

Zakres szczegółowy świadczonej w ramach umowy usługi obejmuje:

1. Przewóz międzybrzegowy promem z napędem dolnolinowym pojazdów mechanicznych, konnych, bydła oraz pasażerów w godzinach ustalonych w harmonogramie stanowiącym załącznik nr 1 do umowy.
2. Prowadzenie przez Wykonawcę dozoru promu na postoju zgodnie z przepisami ustawy o żegludze śródlądowej.
3. Do obowiązków Zamawiającego należy:
 - zakup liny głównej;
 - kompletna (całościowa) wymiana pokładu drewnianego (wg rzeczywistych potrzeb);
 - przeglądy serwisowe (w tym silnika);
 - przeglądy techniczne w zakresie stwierdzającym dopuszczenie statku do żeglugi (Świadectwo Zdolności Żeglugowej);
 - regeneracja (naprawa, wykonanie) rolek (Wykonawca ma obowiązek wymontować rolki i przekazać do Rejonu Dróg Wojewódzkich w Zielonej Górze celem zlecenia przez Zamawiającego ich regeneracji, Wykonawca ponownie zamontuje rolki);
 - spawanie klap najazdowych i poszycia promu;
 - wymiana akumulatorów;
 - remont kapitalny jednostki;
 - wymiana kół linowych i wózków;
 - wymiana lub regeneracja wind i kotwic.
4. Do Wykonawcy należą pozostałe obowiązki tj. utrzymanie w należyтым stanie technicznym promu i łodzi towarzyszącej oraz przypromków, a w szczególności:
 - zakup paliwa do silnika oraz koszty związane z bieżącą eksploatacją silnika (uzupełnianie płynów i olejów), koszty wszelkiego rodzaju napraw związanych z prawidłowym funkcjonowaniem przeprawy promowej takie jak m.in.: związane z naprawą śruby napędowej (ewentualnym jej zakupem i wymianą), awarią (naprawą) silnika i urządzeń z nim powiązanych (przekładnia, rozrusznik, alternator etc.),
 - naprawy bieżące pokładu drewnianego promu i łodzi towarzyszącej wraz z wymianą i zakupem: desek, belek (krawędziaków) ograniczających skrajnię pokładu drewnianego, blachy perforowanej na zjazdach z promu – materiałem i sprzętem Wykonawcy,
 - malowanie coroczne promu oraz urządzeń zabezpieczających wjazd na prom – materiałem i sprzętem Wykonawcy,
 - roboty spawalnicze w tym naprawy ramp wjazdowych, naprawy poszycia – Wykonawca wykona własnym materiałem i sprzętem,
 - zakup i wymiana zużytych linek eksploatacyjnych,
 - Wykonawca zobowiązany jest przez cały czas trwania umowy do posiadania na przeprawie dodatkowego kompletu wszelkiego rodzaju linek eksploatacyjnych,
 - bieżąca wymiana zużytych drobnych części eksploatacyjnych wraz z ich zakupem np. podkładek, bezpieczników, uszczeltek, uzupełnianie i wymiana płynów eksploatacyjnych itp.,
 - bieżąca konserwacja liny głównej
 - wymontowanie rolek i ponowne zamontowanie po ich regeneracji (naprawie, wykonaniu) przez Zamawiającego;
 - bieżąca konserwacja kół linowych i wózków,
 - bieżąca konserwacja i naprawa wind i kotwic.
5. Prace naprawcze wykonywane przez Wykonawcę w obrębie przeprawy promowej oraz promu każdorazowo muszą być zgłaszane wraz z ich zakresem do Rejonu Dróg Wojewódzkich w Zielonej Górze.
6. Zabezpieczenie przez Wykonawcę promu, łodzi towarzyszącej i przypromków na czas zamknięcia przeprawy spowodowanej niekorzystnymi warunkami hydrologicznymi lub pogodowymi w szczególności: w czasie spływu wielkiej wody, powodzi, spływu kry i lodu oraz niskiej wody sprzętem i materiałem Wykonawcy.
7. Dokonywanie przez Wykonawcę zmian na tablicach informacyjnych w ciągu dróg publicznych (zgodnie z projektem oznakowania) o wstrzymaniu i ponownym uruchomieniu przeprawy promowej. Każdorazowa

informacja przekazana do Rejonu Dróg Wojewódzkich w Zielonej Górze jest jednoznaczna z dokonaną zmianą na tablicach informacyjnych – tablice dostarcza Zamawiający.

8. Utrzymywanie czystości przez Wykonawcę:
 - na promie i łodzi towarzyszącej (usuwanie zanieczyszczeń, zamiatanie i mycie pokładu itp.) sprzętem i materiałami Wykonawcy,
 - na terenie przyległym w granicach zapór zabezpieczających wjazd na prom (zbieranie śmieci, butelek, puszek wraz z wywozem i utylizacją) – do Wykonawcy należy obowiązek utylizacji śmieci,
 - ustawienie koszy na śmieci po 1 szt. po obu stronach rzeki w granicach zapór zabezpieczających – do Wykonawcy należy zakup koszy, worków, wywóz śmieci i ich utylizacja,
 - regularne wykaszanie traw, chwastów i krzewów od brzegu rzeki do zapór zabezpieczających wjazd na prom, zachowując trójkąt widoczności żeglugi w rzece – obustronnie z wywozem pozostałości ścinki na składowisko Wykonawcy. Sprzęt, transport i materiały zapewnia Wykonawca.
9. Likwidację śliskości w okresie zimowym na dojazdach do promu (od barier zabezpieczających do wjazdu na prom) włącznie z promem. Sprzęt, transport i materiał do uszorstnienia i likwidacji skutków zimy zapewnia Wykonawca.
10. Codzienne zabezpieczenie po zamknięciu przeprawy wjazdów na prom poprzez zamknięcie barierek. Zakup i konserwacja kłódki i zamka należy do Wykonawcy wraz z zakupem materiałów do ich konserwacji.
11. Zabezpieczenie dojazdów do promu awaryjnymi zaporami drogowymi U-20a ze znakiem B-1 w przypadku gdy stałe bariery nie spełniają swojego zadania tj. przy wysokim stanie wód, na czas awarii lub kradzieży itp. – komplet znaków dostarcza Zamawiający.
12. Wykonanie na promie obowiązkowych oznaczeń jednostki zgodnie z dokumentami przewozowymi tj. nr ewidencyjnych żeglugowych oraz nr świadectwa pomiarowego – materiałem i sprzętem Wykonawcy.
13. Wykonanie i umieszczenie w widocznym miejscu na promie regulaminu kursowania promu oraz tablicy informacyjnej dla podróżnych oraz ich utrzymanie i odnawianie materiałem i sprzętem Wykonawcy.
14. Bieżącą konserwację i ochronę przed zniszczeniem powierzonego przez Zamawiającego sprzętu (wymienionego w protokole przekazania) materiałem i sprzętem Wykonawcy.
15. Wykonawca bezzwłocznie zgłasza na policję i Zamawiającemu zauważone akty wandalizmu na mieniu znajdującym się w obrębie przeprawy i dojazdów.
16. Prowadzenie dziennika kursowania promu zgodnie z instrukcją obsługi i eksploatacji przepraw promowych – opieczętowanego i dostarczonego przez Zamawiającego, którego wzór określa załącznik nr 2 do umowy.
17. Dotyczy przeprawy promowej w Pomorsku: Wykonawca zobowiązany jest do zgłaszania zauważonych problemów technicznych związanych z oświetleniem zamontowanym na dojazdach do przeprawy promowej w Pomorsku (w szczególności: awaria oświetlenia, brak działania pojedynczych lamp itp.).
18. Umowa zawarta jest na czas określony tj. **od 01.02.2019 r. do 31.01.2023 r.**

Wymagania Zamawiającego:

1. Wykonawca zobowiązany jest na czas trwania umowy do ubezpieczenia się z tytułu prowadzonej działalności na kwotę nie mniejszą niż 200 tys. zł.
2. Wykonawca zobowiązany jest do zapewnienia ciągłości ubezpieczenia w okresie trwania umowy. W przypadku zakończenia okresu obowiązywania polisy, Wykonawca ma obowiązek przedstawić Zamawiającemu potwierdzoną za zgodność z oryginałem prolongatę polisy ubezpieczeniowej. W przypadku nieprzekazania prolongaty polisy, o której mowa w zdaniu poprzedzającym, lub w przypadku nieodnowienia polisy Zamawiający może odstąpić od umowy albo ubezpieczyć Wykonawcę na jego koszt. Koszty poniesione na ubezpieczenie Wykonawcy Zamawiający potrąci z wynagrodzenia Wykonawcy. Odstąpienie od umowy z przyczyn, o których mowa w niniejszym ustępie stanowi odstąpienie z przyczyn leżących po stronie Wykonawcy.
3. Wykonawca przyjmuje odpowiedzialność za prawidłową i bezpieczną eksploatację promu i łodzi towarzyszącej oraz bierze odpowiedzialność za szkody w mieniu osób trzecich powstałe w wyniku wypadków na promie a także za powstałe szkody związane z niewłaściwą eksploatacją promu.

4. Wykonawca wykaże w przetargu, że posiada personel (minimum 3 osoby) do obsługi przeprawy promowej posiadający ważne uprawnienia tj. patent przewoźnika. Wykonawca dla prawidłowej i bezpiecznej obsługi promu musi zapewnić co najmniej dwuosobowy skład załogi na zmianę roboczą w tym minimum jednego przewoźnika posiadającego ważny patent.
5. Pracownicy zatrudnieni przy przeprawie zobowiązani są posiadać aktualne badania lekarskie zgodnie z rozporządzeniem z dnia 05 listopada 2003 r. w sprawie warunków zdrowotnych wymaganych od osób wykonujących prace na statkach żeglugi śródlądowej (Dz. U. z 2003 r. nr 199, poz. 1949 ze zm.).
6. Wykonawca zapewni bezpośredni kontakt z załogą promu za pośrednictwem telefonu komórkowego. Kontakt powinien być możliwy przynajmniej w godzinach kursowania promu. Przy każdorazowej zmianie numeru Wykonawca jest zobowiązany o bezzwłoczne poinformowanie Zamawiającego o tym fakcie.
7. Godziny kursowania promu ustalone są dla korzystających z przeprawy. Przy wyliczeniu ceny ofertowej Wykonawca będzie brał pod uwagę całkowity czas niezbędny do uruchomienia, prowadzenia oraz zamknięcia przeprawy. Powinien przede wszystkim uwzględnić niezbędny czas potrzebny obsłudze na uruchomienie i zamknięcie przeprawy oraz bieżącą, codzienną konserwację promu. Cena ofertowa obejmuje wszystkie czynniki produkcji tj. robociznę, materiały, sprzęt, transport, koszty zakupu, koszty bezpośrednie i pośrednie, zysk oraz ryzyko Wykonawcy na świadczenie usługi zgodnie z umową i wymaganiami Zamawiającego.
8. W przypadku postoju promu z przyczyn niezawinionych przez Wykonawcę wynagrodzenie za każdy dzień takiego postoju wynosi 70% stawki dziennej (tj.: kwoty określonej w §3 pkt 3 umowy podzielonej przez ilość dni w danym miesiącu).
9. W przypadku postoju promu w miesiącach zimowych (tj. grudzień – marzec) z powodu pochodu kry wynagrodzenie za każdy dzień takiego postoju wynosi 100% stawki dziennej (tj.: kwoty określonej w §3 pkt 3 umowy podzielonej przez ilość dni w danym miesiącu), lecz nie dłużej niż do 7 dni w danym roku kalendarzowym. Za każdy dzień postoju promu powyżej 7 dni w miesiącach zimowych w danym roku kalendarzowym z powodu pochodu kry wynagrodzenie wynosi 70% stawki dziennej (tj.: kwoty określonej w §3 pkt 3 umowy podzielonej przez ilość dni w danym miesiącu).
10. W przypadku postoju promu z powodu remontu kapitalnego Wykonawcy przysługuje ekwiwalent postojowy w wysokości 30% stawki dziennej określonej w zawartej umowie.
11. Wyliczenie należnej kwoty za dany miesiąc z podaniem ilości dni kursowania i nie kursowania promu Wykonawca załącza do faktury.
12. Wynagrodzenie nie przysługuje za czas postoju z przyczyn zawinionych przez Wykonawcę.
13. Zapłata za wykonane usługi wykonane zgodnie z umową będzie dokonywana w cyklu miesięcznym w ciągu 30 dni od daty wpływu faktury do Zamawiającego.
14. Integralną część przedmiotu zamówienia stanowi specyfikacja wykonania usługi i projekt umowy.
15. Wykonawca zobowiązany jest do zatrudnienia w trakcie realizacji zamówienia, na podstawie umowy o pracę w rozumieniu przepisu art. 22 § 1 ustawy z dnia 26 czerwca 1974 r. – Kodeks pracy, osoby wykonujące czynności wskazane w formularzu oferty, które umożliwią wykonanie umowy zgodnie z jej przedmiotem oraz treścią.
16. Wymóg zatrudnienia na podstawie umowy o pracę nie dotyczy podwykonawców prowadzących działalność gospodarczą na podstawie wpisu do CEIDG oraz wykonujących osobiście i samodzielnie czynności powierzone im w zakresie realizacji przedmiotu zamówienia.
17. Obowiązek określony w ust. 15 i 16 ma zastosowanie także do podwykonawców oraz dalszych podwykonawców. Wykonawca ma obowiązek zawrzeć w umowie z podwykonawcą obowiązek zatrudnienia przez podwykonawcę i dalszych podwykonawców osób, o których mowa w ust. 15, na umowę o pracę.
18. Po podpisaniu umowy, najpóźniej w dniu rozpoczęcia realizacji umowy, Wykonawca lub podwykonawca zobowiązany jest przedłożyć oświadczenie pod rygorem odpowiedzialności karnej (art. 271 kk) o spełnieniu obowiązku, o którym mowa w ust. 15 powyżej.
19. W trakcie realizacji zamówienia Zamawiający uprawniony jest do wykonywania czynności kontrolnych wobec Wykonawcy odnośnie spełniania przez Wykonawcę lub podwykonawcę wymogu zatrudnienia na podstawie umowy o pracę osób wykonujących wskazane w ust. 15 czynności. Zamawiający uprawniony jest w szczególności do:

- 1) żądania oświadczeń i dokumentów w zakresie potwierdzenia spełniania ww. wymogów i dokonywania ich oceny;
 - 2) żądania wyjaśnień w przypadku wątpliwości w zakresie potwierdzenia spełniania ww. wymogów;
 - 3) przeprowadzania kontroli na miejscu wykonywania świadczenia.
20. W trakcie realizacji zamówienia na każde wezwanie Zamawiającego w wyznaczonym w tym wezwaniu terminie, Wykonawca przedłoży Zamawiającemu wskazane poniżej dowody w celu potwierdzenia spełnienia wymogu zatrudnienia na podstawie umowy o pracę przez Wykonawcę lub podwykonawcę osób wykonujących wskazane w ust. 15 czynności w trakcie realizacji zamówienia:
- 1) oświadczenie Wykonawcy lub podwykonawcy o zatrudnieniu na podstawie umowy o pracę osób wykonujących czynności, których dotyczy wezwanie Zamawiającego. Oświadczenie to powinno zawierać w szczególności: dokładne określenie podmiotu składającego oświadczenie, datę złożenia oświadczenia, wskazanie, że objęte wezwaniem czynności wykonują osoby zatrudnione na podstawie umowy o pracę wraz ze wskazaniem liczby tych osób, imion i nazwisk tych osób, rodzaju umowy o pracę i wymiaru etatu oraz podpis osoby uprawnionej do złożenia oświadczenia w imieniu Wykonawcy lub podwykonawcy;
 - 2) poświadczoną za zgodność z oryginałem odpowiednio przez Wykonawcę lub podwykonawcę kopię umowy/umów o pracę osób wykonujących w trakcie realizacji zamówienia czynności, których dotyczy ww. oświadczenie Wykonawcy lub podwykonawcy (wraz z dokumentem regulującym zakres obowiązków, jeżeli został sporządzony). Kopia umowy/umów powinna zostać zanonimizowana w sposób zapewniający ochronę danych osobowych pracowników, zgodnie z przepisami ustawy z dnia 29 sierpnia 1997 r. o ochronie danych osobowych (tj. w szczególności bez adresów, nr PESEL pracowników). Imię i nazwisko pracownika nie podlega anonimizacji. Informacje takie jak: data zawarcia umowy, rodzaj umowy o pracę i wymiar etatu powinny być możliwe do zidentyfikowania;
 - 3) zaświadczenie właściwego oddziału ZUS, potwierdzające opłacanie przez Wykonawcę lub podwykonawcę składek na ubezpieczenia społeczne i zdrowotne z tytułu zatrudnienia na podstawie umów o pracę za ostatni okres rozliczeniowy;
 - 4) poświadczoną za zgodność z oryginałem odpowiednio przez Wykonawcę lub podwykonawcę kopię dowodu potwierdzającego zgłoszenie pracownika przez pracodawcę do ubezpieczeń, zanonimizowaną w sposób zapewniający ochronę danych osobowych pracowników, zgodnie z przepisami ustawy z dnia 29 sierpnia 1997 r. o ochronie danych osobowych. Imię i nazwisko pracownika nie podlega anonimizacji.
21. Za każde stwierdzone niedopełnienie wymogu o którym mowa w ust. 15, Wykonawca zapłaci Zamawiającemu karę umowną w wysokości kwoty minimalnego wynagrodzenia za pracę, ustalonego na podstawie przepisów o minimalnym wynagrodzeniu za pracę (obowiązujących w chwili stwierdzenia przez Zamawiającego niedopełnienia przez Wykonawcę lub podwykonawcę wymogu o którym mowa w ust. 15 – za każdą osobę wobec której nie dopełniono obowiązku zatrudnienia na umowę o pracę).
22. W przypadku uzasadnionych wątpliwości co do przestrzegania prawa pracy przez Wykonawcę lub podwykonawcę, Zamawiający może zwrócić się o przeprowadzenie kontroli przez Państwową Inspekcję Pracy.

SPECYFIKACJA WYKONANIA USŁUGI

1. WYMAGANIA OGÓLNE

Wykonawca jest odpowiedzialny za jakość wykonanej usługi, bezpieczeństwo wszelkich czynności na terenie działania przeprawy promowej, metody użyte przy realizacji oraz za ich zgodność z przepisami prawa.

1.1. Zgodność wykonania z dokumentami kontraktowymi.

Wszystkie dokumenty przekazane Wykonawcy przez Zamawiającego stanowią część umowy, a wymagania określone w choćby jednym z nich są obowiązujące dla Wykonawcy.

Wykonawca nie może wykorzystywać błędów lub opuszczeń w dokumentach kontraktowych, a o ich wykryciu winien natychmiast powiadomić Zamawiającego, który podejmie decyzję o wprowadzeniu odpowiednich zmian i poprawek. Wykonawca dostarczy, zainstaluje i będzie utrzymywać tymczasowe urządzenia zabezpieczające, w tym: ogrodzenia, poręcze, oświetlenie, sygnały i znaki ostrzegawcze oraz wszelkie inne środki niezbędne do ochrony terenu, wygody społeczności i innych.

Koszt zabezpieczenia terenu nie podlega odrębnej zapłacie i przyjmuje się, że jest włączony w cenę kontraktową.

1.2. Ochrona środowiska

Wykonawca ma obowiązek znać i stosować w czasie prowadzenia usługi wszelkie przepisy dotyczące ochrony środowiska naturalnego.

W okresie trwania kontraktu Wykonawca będzie podejmować wszelkie uzasadnione kroki mające na celu stosowanie się do przepisów i norm dotyczących ochrony środowiska na terenie przeprawy promowej i wokół tego terenu oraz będzie unikać uszkodzeń lub uciążliwości dla osób lub dóbr publicznych i innych, a wynikających z nadmiernego hałasu, wibracji, zanieczyszczenia lub innych przyczyn powstałych w następstwie jego sposobu działania. Stosując się do tych wymagań będzie miał szczególny wzgląd na:

- 1) lokalizację baz, warsztatów, magazynów, składowisk, obiektów i urządzeń niezbędnych do prowadzenia przeprawy promowej, pomieszczeń socjalnych itp.
- 2) środki ostrożności i zabezpieczenia przed:
 - a) zanieczyszczeniem zbiorników i cieków wodnych pyłami, substancjami toksycznymi, olejami silnikowymi, cieczami,
 - b) zanieczyszczeniem powietrza pyłami i gazami,
 - c) możliwością powstania pożaru.

1.3. Ochrona przeciwpożarowa

Wykonawca będzie przestrzegać przepisy ochrony przeciwpożarowej. Wykonawca będzie utrzymywać (we własnym zakresie i na własny koszt), wymagany na podstawie odpowiednich przepisów sprawny sprzęt przeciwpożarowy wraz z jego legalizacją m.in. gaśnic przeciwpożarowych, na promie i w pomieszczeniu socjalnym.

Materiały łatwopalne będą składowane w sposób zgodny z odpowiednimi przepisami i zabezpieczone przed dostępem osób trzecich.

Wykonawca będzie odpowiedzialny za wszelkie straty spowodowane wywołanym pożarem jako rezultat realizacji kontraktu w tym wywołanym przez personel Wykonawcy.

1.4. Materiały szkodliwe dla otoczenia

Materiały, które w sposób trwały są szkodliwe dla otoczenia, nie będą dopuszczone do użycia.

Nie dopuszcza się użycia materiałów wywołujących szkodliwe promieniowanie o stężeniu większym od dopuszczalnego, określonego odpowiednimi przepisami.

Wszelkie materiały odpadowe użyte do realizacji kontraktu będą miały aprobatę techniczną wydaną przez uprawnioną jednostkę, jednoznacznie określającą brak szkodliwego oddziaływania tych materiałów na środowisko.

Materiały, które są szkodliwe dla otoczenia tylko w czasie realizacji, a po zakończeniu robót ich szkodliwość zanika (np. materiały pylaste) mogą być użyte pod warunkiem przestrzegania wymagań technologicznych w budowaniu.

Jeżeli Wykonawca użył materiałów szkodliwych dla otoczenia, a ich użycie spowodowało jakiegokolwiek zagrożenie dla środowiska, to konsekwencje tego poniesie Wykonawca.

1.5. Bezpieczeństwo i higiena pracy

Podczas realizacji kontraktu Wykonawca będzie przestrzegać przepisów dotyczących bezpieczeństwa i higieny pracy.

W szczególności Wykonawca ma obowiązek zadbać, aby jego pracownicy nie wykonywali pracy w warunkach niebezpiecznych, szkodliwych dla zdrowia oraz nie spełniających odpowiednich wymagań sanitarnych.

Wykonawca zapewni i będzie utrzymywał wszelkie urządzenia zabezpieczające, socjalne oraz sprzęt i odpowiednią odzież dla ochrony życia i zdrowia osób zatrudnionych oraz dla zapewnienia bezpieczeństwa publicznego zgodnie z Rozporządzeniem Ministra Pracy i Polityki Socjalnej z dnia 26.09.1997 r. w sprawie ogólnych przepisów bezpieczeństwa i higieny pracy.

Uznaje się, że wszelkie koszty związane z wypełnieniem wymagań określonych powyżej nie podlegają odrębnej zapłacie i są uwzględnione w cenie kontraktowej.

1.6. Stosowanie się do prawa i innych przepisów

Wykonawca zobowiązany jest znać wszystkie zarządzenia wydane przez władze centralne i miejscowe oraz inne przepisy, regulaminy i wytyczne, które są w jakikolwiek sposób związane z wykonywanymi robotami i będzie w pełni odpowiedzialny za przestrzeganie tych postanowień podczas realizacji kontraktu.

Wykonawca będzie przestrzegać praw patentowych i będzie w pełni odpowiedzialny za wypełnienie wszelkich wymagań prawnych odnośnie znaków firmowych, nazw lub innych chronionych praw w odniesieniu do sprzętu, materiałów lub urządzeń użytych lub związanych z realizacją kontraktu. Wszelkie straty, koszty postępowania, obciążenia i wydatki wynikłe lub związane z naruszeniem jakichkolwiek praw patentowych pokryje Wykonawca.

1.7. Równoważność norm i zbiorów przepisów prawnych

Gdziekolwiek w dokumentach kontraktowych powołane są konkretne normy i przepisy, które spełniać mają materiały, sprzęt i inne towary oraz wykonane i zbadane roboty, będą obowiązywać postanowienia najnowszego wydania lub poprawionego wydania powołanych norm i przepisów o ile w warunkach kontraktu nie postanowiono inaczej.

2. PODSTAWA PŁATNOŚCI

2.1. Ustalenia ogólne

Cena kontraktowa usługi będzie uwzględniać wszystkie czynności, wymagania i badania składające się na jej wykonanie, określone dla tej usługi zgodnie z umową.

Cena kontraktowa usługi będzie obejmować:

- robocizną bezpośrednią wraz z towarzyszącymi kosztami,
- wartość zużytych materiałów wraz z kosztami zakupu, magazynowania, ewentualnych ubytków i transportu,
- wartość pracy sprzętu wraz z towarzyszącymi kosztami,
- koszty pośrednie, zysk kalkulacyjny i ryzyko,
- podatki obliczone zgodnie z obowiązującymi przepisami.

2.2. Warunki umowy i wymagania ogólne

Koszt dostosowania się do wymagań warunków umowy i wymagań ogólnych obejmuje wszystkie warunki określone w ww. dokumentach, a nie wyszczególnione w formularzu cenowym.

Uznaje się, że wszelkie koszty związane z wypełnieniem wymagań Specyfikacji Wykonania Usługi nie podlegają odrębnej zapłacie i są uwzględnione w cenie kontraktowej.

3. PRZEPISY ZWIĄZANE

1. Ustawa z dnia 21 marca 1985 r. o drogach publicznych (t. j.: Dz. U. z 2017 r. poz. 2222 ze zm.).
2. Rozporządzenie Ministra Infrastruktury i Rozwoju z dnia 01.12.2014 r. w sprawie kwalifikacji zawodowych i składu załóg statków żeglugi śródlądowej (Dz. U. z 2014 r. poz. 1686 ze zm.)
3. Rozporządzenie Ministra Infrastruktury z dnia 28 kwietnia 2003 r. w sprawie przepisów żeglugowych na śródlądowych drogach wodnych (Dz. U. z 2003 r. nr 212, poz. 2072 ze zm.).
4. Rozporządzenie Ministra Zdrowia z dnia 05 listopada 2003 r. w sprawie warunków zdrowotnych wymaganych od osób wykonujących pracę na statkach żeglugi śródlądowej (Dz. U. z 2003 r. nr 199, poz. 1949 ze zm.).
5. Rozporządzenie Ministra Pracy i Polityki Socjalnej z dnia 26 września 1997 r. w sprawie ogólnych przepisów bezpieczeństwa i higieny pracy (t. j.: Dz. U. z 2003 r. nr 169, poz. 1650 ze zm.).
6. Rozporządzenie Ministra Infrastruktury z 05 listopada 2010 r. w sprawie wymagań technicznych i wyposażenia statków żeglugi śródlądowej oraz upoważnienie podmiotów do wykonywania przeglądów technicznych statków (Dz. U. z 2010 r. nr 216 poz.1423 ze zm.).
7. Ustawa z dnia 21 grudnia 2000 r. o żegludze śródlądowej (t. j.: Dz. U. z 2018 r., poz. 1137 ze zm.).
8. Rozporządzenie Ministra Infrastruktury z dnia 28 kwietnia 2003 r. w sprawie przepisów żeglugowych na śródlądowych drogach wodnych (Dz. U. 2003 nr 212 poz. 2072 ze zm.)

9. Rozporządzenie Ministra Infrastruktury z dnia 22 stycznia 2002 r. w sprawie szczegółowego trybu postępowania w związku z wypadkami żegludowymi na śródlądowych drogach wodnych (Dz. U. 2002 nr 17 poz. 161).
10. Zarządzenie nr 1/2015 Dyrektora Urzędu Żeglugi Śródlądowej we Wrocławiu z dnia 25 marca 2015 r. w sprawie szczegółowych warunków bezpieczeństwa ruchu i postoju statków na śródlądowych drogach wodnych.

Harmonogram kursowania promu w Milsku

1. STYCZEŃ	od godz.	8 ⁰⁰	do godz.	16 ⁰⁰
2. LUTY	od godz.	7 ⁰⁰	do godz.	16 ³⁰
3. MARZEC	od godz.	6 ⁰⁰	do godz.	18 ⁰⁰
4. KWIECIEŃ	od godz.	6 ⁰⁰	do godz.	19 ⁰⁰
5. MAJ	od godz.	5 ⁰⁰	do godz.	20 ⁰⁰
6. CZERWIEC	od godz.	5 ⁰⁰	do godz.	21 ⁰⁰
7. LIPIEC	od godz.	5 ⁰⁰	do godz.	21 ⁰⁰
8. SIERPIEŃ	od godz.	5 ⁰⁰	do godz.	20 ⁰⁰
9. WRZESIEŃ	od godz.	6 ⁰⁰	do godz.	19 ⁰⁰
10. PAŹDZIERNIK	od godz.	7 ⁰⁰	do godz.	18 ⁰⁰
11. LISTOPAD	od godz.	7 ⁰⁰	do godz.	16 ⁰⁰
12. GRUDZIEŃ	od godz.	8 ⁰⁰	do godz.	16 ⁰⁰

1. W celu wyeliminowania problemów z interpretacją pory dziennej ustala się dla korzystających z przeprawy harmonogram kursowania. Powyższy harmonogram jest umieszczony na tablicy informacyjnej dla przepływających się przez rzekę, natomiast obsługa promu zobowiązana jest do wykonania ostatniego kursu ze stacji portowej o godzinie uwidocznionej w harmonogramie.
2. Czas pracy obsługi promu winien obejmować:
 - a/ ostatni kurs po godzinie uwidocznionej w harmonogramie,
 - b/ czas niezbędny na uruchomienie i zamknięcie przeprawy,
 - c/ czas potrzebny na wykonanie obsługi codziennej promu.
3. Prom nie kursuje w pierwszy dzień Świąt Bożego Narodzenia, w Nowy Rok i pierwszy dzień Świąt Wielkanocnych
4. W miesiącu marcu i październiku od pierwszej niedzieli po zmianie czasu prom kursuje wg harmonogramu obowiązującego od następnego miesiąca.

Harmonogram kursowania promu w Pomorsku

Godziny kursowania promu w Pomorsku:		
Dni robocze	5 ⁰⁰	22 ⁰⁰
Soboty, niedziele i dni wolne od pracy.	7 ⁰⁰	21 ⁰⁰

1. W celu wyeliminowania problemów z interpretacją ustala się dla korzystających z przeprawy harmonogram kursowania. Powyższy harmonogram jest umieszczony na tablicy informacyjnej dla przepływających się przez rzekę, natomiast obsługa promu zobowiązana jest do wykonania ostatniego kursu ze stacji portowej o godzinie uwidocznionej w harmonogramie.
2. Czas pracy obsługi promu winien obejmować:
 - a/ ostatni kurs po godzinie uwidocznionej w harmonogramie,
 - b/ czas niezbędny na uruchomienie i zamknięcie przeprawy,
 - c/ czas potrzebny na wykonanie obsługi codziennej promu.
3. Prom nie kursuje w pierwszy dzień Świąt Bożego Narodzenia, w Nowy Rok i pierwszy dzień Świąt Wielkanocnych

Harmonogram kursowania promu w Brodach

1.	STYCZEŃ	od godz.	8 ⁰⁰	do godz.	16 ⁰⁰
2.	LUTY	od godz.	7 ⁰⁰	do godz.	16 ³⁰
3.	MARZEC	od godz.	6 ⁰⁰	do godz.	18 ⁰⁰
4.	KWIECIEŃ	od godz.	6 ⁰⁰	do godz.	19 ⁰⁰
5.	MAJ	od godz.	5 ⁰⁰	do godz.	20 ⁰⁰
6.	CZERWIEC	od godz.	5 ⁰⁰	do godz.	21 ⁰⁰
7.	LIPIEC	od godz.	5 ⁰⁰	do godz.	21 ⁰⁰
8.	SIERPIEŃ	od godz.	5 ⁰⁰	do godz.	20 ⁰⁰
9.	WRZESIEŃ	od godz.	6 ⁰⁰	do godz.	19 ⁰⁰
10.	PAŹDZIERNIK	od godz.	7 ⁰⁰	do godz.	18 ⁰⁰
11.	LISTOPAD	od godz.	7 ⁰⁰	do godz.	16 ⁰⁰
12.	GRUDZIEŃ	od godz.	8 ⁰⁰	do godz.	16 ⁰⁰

1. W celu wyeliminowania problemów z interpretacją pory dziennej ustala się dla korzystających z przeprawy harmonogram kursowania. Powyższy harmonogram jest umieszczony na tablicy informacyjnej dla przepływających się przez rzekę, natomiast obsługa promu zobowiązana jest do wykonania ostatniego kursu ze stacji portowej o godzinie uwidocznionej w harmonogramie.
2. Czas pracy obsługi promu winien obejmować:
 - a/ ostatni kurs po godzinie uwidocznionej w harmonogramie,
 - b/ czas niezbędny na uruchomienie i zamknięcie przeprawy,
 - c/ czas potrzebny na wykonanie obsługi codziennej promu.
3. Prom nie kursuje w pierwszy dzień Świąt Bożego Narodzenia, w Nowy Rok i pierwszy dzień Świąt Wielkanocnych
4. W miesiącu marcu i październiku od pierwszej niedzieli po zmianie czasu prom kursuje wg harmonogramu obowiązującego od następnego miesiąca.

Harmonogram kursowania promu w Połęcku

1.	STYCZEŃ	od godz.	8 ⁰⁰	do godz.	16 ⁰⁰
2.	LUTY	od godz.	7 ⁰⁰	do godz.	16 ³⁰
3.	MARZEC	od godz.	6 ⁰⁰	do godz.	18 ⁰⁰
4.	KWIECIEŃ	od godz.	6 ⁰⁰	do godz.	19 ⁰⁰
5.	MAJ	od godz.	5 ⁰⁰	do godz.	20 ⁰⁰
6.	CZERWIEC	od godz.	5 ⁰⁰	do godz.	21 ⁰⁰
7.	LIPIEC	od godz.	5 ⁰⁰	do godz.	21 ⁰⁰
8.	SIERPIEŃ	od godz.	5 ⁰⁰	do godz.	20 ⁰⁰
9.	WRZESIEŃ	od godz.	6 ⁰⁰	do godz.	19 ⁰⁰
10.	PAŹDZIERNIK	od godz.	7 ⁰⁰	do godz.	18 ⁰⁰
11.	LISTOPAD	od godz.	7 ⁰⁰	do godz.	16 ⁰⁰
12.	GRUDZIEŃ	od godz.	8 ⁰⁰	do godz.	16 ⁰⁰

1. W celu wyeliminowania problemów z interpretacją pory dziennej ustala się dla korzystających z przeprawy harmonogram kursowania. Powyższy harmonogram jest umieszczony na tablicy informacyjnej dla przepływających się przez rzekę, natomiast obsługa promu zobowiązana jest do wykonania ostatniego kursu ze stacji portowej o godzinie uwidocznionej w harmonogramie.
2. Czas pracy obsługi promu winien obejmować:
 - a/ ostatni kurs po godzinie uwidocznionej w harmonogramie,
 - b/ czas niezbędny na uruchomienie i zamknięcie przeprawy,
 - c/ czas potrzebny na wykonanie obsługi codziennej promu.
3. Prom nie kursuje w pierwszy dzień Świąt Bożego Narodzenia, w Nowy Rok i pierwszy dzień Świąt Wielkanocnych
4. W miesiącu marcu i październiku od pierwszej niedzieli po zmianie czasu prom kursuje wg harmonogramu obowiązującego od następnego miesiąca.

ROZDZIAŁ IV:

KOSZTORYS OFERTOWY – FORMULARZ CENOWY

.....
(pieczęć Wykonawcy/Wykonawców)

FORMULARZ CENOWY

Przetarg nieograniczony: **Świadczenie usług przewozowych promami przez Odrę w województwie lubuskim:**

Zadanie 1 – Obsługa przeprawy promowej w ciągu drogi wojewódzkiej nr 282 Zielona Góra – Miłsko – Przewóz pomiędzy miejscowościami Miłsko i Przewóz

Zadanie 2 – Obsługa przeprawy promowej w ciągu drogi wojewódzkiej nr 281 Zielona Góra – Pomorsko w Pomorsku

Zadanie 3 – Obsługa przeprawy promowej w ciągu drogi wojewódzkiej nr 280 Zielona Góra – Czerwieńsk – Brody w Brodach

Zadanie 4 – Obsługa przeprawy promowej w ciągu drogi wojewódzkiej nr 138 Muszkowo – Gubin w Połęczku

DOTYCZY ZADANIA NR -.....

1. Uśredniona wartość usługi za miesiąc netto zł

.....

2. Podatek VAT w wysokości 8% (od wartości z poz. 1)

.....

3. Wartość usługi za miesiąc brutto (suma poz. 1 i poz. 2)

.....

4. Wartość usługi za 48 miesięcy netto (48 mc-y x poz. 1)

.....

5. Podatek VAT w wysokości 8% (od wartości z poz. 4)

.....

6. Wartość ogółem usługi brutto (suma poz. 4 i poz. 5)

.....

Słownie wartość ogółem usługi brutto zł:

.....

.....zł

Uwagi:

W cenie ofertowej należy uwzględnić wszystkie czynniki produkcji pozwalające na wykonanie zamówienia z należytą starannością, przedmiotem zamówienia oraz wymaganiami Zamawiającego. Cena musi zawierać dozór promu pełniony w czasie postoju jednostki.

Podpisano:

.....
(czytelny podpis upoważnionego przedstawiciela
lub imienna pieczęć + podpis)

ROZDZIAŁ V:

ISTOTNE POSTANOWIENIA UMOWY /PROJEKT UMOWY/

UMOWA NR ZDW-ZG-WM- /18 (projekt)

zawarta w dniu _____ w Zielonej Górze pomiędzy:

Województwem Lubuskim - Zarządem Dróg Wojewódzkich z siedzibą w Zielonej Górze, Al. Niepodległości 32; NIP 973-05-90-332 zwanym dalej Zamawiającym, reprezentowanym przez:

..... -

działającego na podstawie

przy kontrasygnacie

Z-cy Dyrektora ds. Ekonomicznych – Głównego Księgowego – Elżbiety Pietraszyńskiej,

działającej na podstawie upoważnienia Skarbnika Województwa Lubuskiego

a z siedzibą w wpisaną do pod numerem zwaną dalej WYKONAWCĄ, reprezentowaną przez:

..... -

W wyniku przeprowadzonego postępowania o zamówienie publiczne w trybie przetargu nieograniczonego o wartości szacunkowej powyżej 221 tys. euro (nr sprawy: ZDW-ZG-WZA-3310-109/2018) zgodnie z przepisami ustawy Prawo zamówień publicznych (tekst jednolity: Dz. U. z 2017 r., poz. 1579 ze zmianami), strony zawierają umowę o następującej treści:

§1

PRZEDMIOT UMOWY

Zamawiający zleca a Wykonawca przyjmuje do wykonania usługę:

Świadczenie usług przewozowych promami przez Odrę w województwie lubuskim:

Zadanie 1. – Obsługa przeprawy promowej w ciągu drogi wojewódzkiej nr 282 Zielona Góra – Miłsko – Przewóz pomiędzy miejscowościami Miłsko i Przewóz

Zadanie 2. – Obsługa przeprawy promowej w ciągu drogi wojewódzkiej nr 281 Zielona Góra – Pomorsko w Pomorsku

Zadanie 3. – Obsługa przeprawy promowej w ciągu drogi wojewódzkiej nr 280 Zielona Góra – Czerwieńsk – Brody w Brodach

Zadanie 4. – Obsługa przeprawy promowej w ciągu drogi wojewódzkiej nr 138 Muszkowo – Gubin w Połęcku

DOTYCZY ZADANIA NR-.....

zgodnie z zasadami ustawy o żegludze śródlądowej z dnia 21 grudnia 2000 r. (Dz. U. nr 123 poz. 857 z 2006 r. ze zm.) oraz zgodnie ze Szczegółowymi regułami prowadzenia przewozu międzybrzegowego dla promu, zatwierdzonymi przez Dyrektora Urzędu Żeglugi Śródlądowej we Wrocławiu.

§2

OBOWIĄZKI STRON

Szczegółowy zakres świadczonej w ramach niniejszej umowy usługi obejmuje:

1. Przewóz międzybrzegowy promem z napędem dolnolinowym pojazdów mechanicznych, konnych, bydła oraz pasażerów w godzinach ustalonych w harmonogramie stanowiącym załącznik nr 1 do niniejszej umowy.
2. Prowadzenie dozoru promu na postoju zgodnie z przepisami ustawy o żegludze śródlądowej.
3. Do obowiązków Zamawiającego należy:
 - 1) zakup liny głównej,
 - 2) kompletna (całościowa) wymiana pokładu drewnianego (wg rzeczywistych potrzeb),

- 3) przeglądy serwisowe (w tym silnika),
 - 4) przeglądy techniczne w zakresie stwierdzającym dopuszczenie statku do żeglugi (Świadectwo Zdolności Żeglugowej),
 - 5) regeneracja (naprawa, wykonanie) rolek (Wykonawca ma obowiązek wymontować rolki i przekazać do Rejonu Dróg Wojewódzkich w Zielonej Górze celem zlecenia przez Zamawiającego ich regeneracji, Wykonawca ponownie zamontuje rolki),
 - 6) spawanie klap najazdowych i poszycia promu,
 - 7) wymiana akumulatorów,
 - 8) remont kapitalny jednostki,
 - 9) wymiana kół linowych i wózków,
 - 10) wymiana lub regeneracji wind i kotwic.
4. Do Wykonawcy należą pozostałe obowiązki tj. utrzymanie w należyтым stanie technicznym promu i łodzi towarzyszącej oraz przypromków, a w szczególności:
- 1) zakup paliwa do silnika oraz koszty związane z bieżącą eksploatacją silnika (uzupełnianie płynów i olejów), koszty wszelkiego rodzaju napraw związanych z prawidłowym funkcjonowaniem przeprawy promowej takie jak m.in.: związane z naprawą śruby napędowej (ewentualnym jej zakupem i wymianą), awarią (naprawą) silnika i urządzeń z nim powiązanych (przekładnia, rozrusznik etc.),
 - 2) naprawy bieżące pokładu drewnianego promu i łodzi towarzyszącej wraz z wymianą i zakupem: desek, belek (krawędziaków) ograniczających skrajnię pokładu drewnianego, blachy perforowanej na zjazdach z promu – materiałem i sprzętem Wykonawcy,
 - 3) malowanie coroczne promu oraz urządzeń zabezpieczających wjazd na prom – materiałem i sprzętem Wykonawcy,
 - 4) roboty spawalnicze w tym naprawy ramp wjazdowych, naprawy poszycia – Wykonawca wykona własnym materiałem i sprzętem,
 - 5) zakup i wymiana zużytych linek eksploatacyjnych,
 - 6) Wykonawca zobowiązany jest przez cały czas trwania umowy do posiadania na przeprawie dodatkowego kompletu wszelkiego rodzaju linek eksploatacyjnych,
 - 7) bieżąca wymiana zużytych drobnych części eksploatacyjnych wraz z ich zakupem np. podkładek, bezpieczników, uszczelek, uzupełnianie i wymiana płynów eksploatacyjnych itp.,
 - 8) bieżąca konserwacja liny głównej,
 - 9) wymontowanie rolek i ponowne zamontowanie po ich regeneracji (naprawie, wykonaniu) przez Zamawiającego,
 - 10) bieżąca konserwacja kół linowych i wózków,
 - 11) bieżąca konserwacja i naprawa wind i kotwic.
5. Prace naprawcze wykonywane przez Wykonawcę w obrębie przeprawy promowej oraz promu każdorazowo muszą być zgłaszane wraz z ich zakresem do Rejonu Dróg Wojewódzkich w Zielonej Górze.
6. Zabezpieczenie promu, łodzi towarzyszącej i przypromków na czas zamknięcia przeprawy spowodowanej niekorzystnymi warunkami hydrologicznymi lub pogodowymi w szczególności: w czasie spływu wielkiej wody, powodzi, spływu kry i lodu oraz niskiej wody sprzętem i materiałem Wykonawcy.
7. Dokonywanie zmian na tablicach informacyjnych w ciągach dróg publicznych (zgodnie z projektem oznakowania) o wstrzymaniu i ponownym uruchomieniu przeprawy promowej. Każdorazowa informacja przekazana do Rejonu Dróg Wojewódzkich w Zielonej Górze jest jednoznaczna z dokonaną zmianą na tablicach informacyjnych – tablice dostarcza Zamawiający.
8. Utrzymywanie czystości:
- 1) na promie i łodzi towarzyszącej (usuwanie zanieczyszczeń, zmiatanie i mycie pokładu itp.) sprzętem i materiałami Wykonawcy,
 - 2) na terenie przyległym w granicach zapór zabezpieczających wjazd na prom (zbieranie śmieci, butelek, puszek wraz z wywozem i utylizacją) – do Wykonawcy należy obowiązek utylizacji śmieci,
 - 3) ustawienie koszy na śmieci po 1 szt. po obu stronach rzeki w granicach zapór zabezpieczających – do Wykonawcy należy zakup koszy, worków, wywóz śmieci i utylizacja,

- 4) regularne wykaszanie traw, chwastów i krzewów od brzegu rzeki do zapór zabezpieczających wjazd na prom, zachowując trójkąt widoczności żeglugi w rzece – obustronnie z wywozem pozostałości ścinki na składowisko Wykonawcy. Sprzęt, transport i materiały zapewnia Wykonawca.
9. Likwidację śliskości w okresie zimowym na dojazdach do promu (od barier zabezpieczających do wjazdu na prom) włącznie z promem. Sprzęt, transport i materiał do uszorstnienia i likwidacji skutków zimy zapewnia Wykonawca.
10. Codzienne zabezpieczenie po zamknięciu przeprawy wjazdów na prom poprzez zamknięcie barierek. Zakup i konserwacja kłódki i zamka należy do Wykonawcy wraz z zakupem materiałów do konserwacji.
11. Zabezpieczenie dojazdów do promu awaryjnymi zaporami drogowymi U-20a ze znakiem B-1 w przypadku gdy stałe bariery nie spełniają swojego zadania tj. przy wysokim stanie wód, na czas awarii lub kradzieży itp. – komplet znaków dostarcza Zamawiający.
12. Wykonanie na promie obowiązkowych oznaczeń jednostki zgodnie z dokumentami przewozowymi tj. nr ewidencyjnych i żeglugowych oraz nr świadectwa pomiarowego materiałem i sprzętem Wykonawcy.
13. Wykonanie i umieszczenie w widocznym miejscu na promie regulaminu kursowania promu oraz tablicy informacyjnej dla podróżnych oraz ich utrzymanie i odnawianie materiałem i sprzętem Wykonawcy.
14. Bieżącą konserwację i ochronę przed zniszczeniem powierzonego przez Zamawiającego sprzętu (wymienionego w protokole przekazania) materiałem i sprzętem Wykonawcy.
15. Wykonawca bezzwłocznie zgłasza na policję i Zamawiającemu zauważone akty wandalizmu na mieniu znajdującym się w obrębie przeprawy i dojazdów.
16. Prowadzenie dziennika kursowania promu zgodnie z instrukcją obsługi i eksploatacji przepraw promowych – opieczętowanego i dostarczonego przez Zamawiającego, którego wzór określa załącznik nr 2 do niniejszej umowy.
17. Wykonawca zobowiązany jest do zatrudnienia w trakcie realizacji zamówienia, na podstawie umowy o pracę w rozumieniu przepisu art. 22 § 1 ustawy z dnia 26 czerwca 1974 r. – Kodeks pracy, osoby wykonujące czynności wskazane w formularzu oferty, które umożliwią wykonanie umowy zgodnie z jej przedmiotem oraz treścią.
18. Wymóg zatrudnienia na podstawie umowy o pracę nie dotyczy podwykonawców prowadzących działalność gospodarczą na podstawie wpisu do CEIDG oraz wykonujących osobiście i samodzielnie czynności powierzone im w zakresie realizacji przedmiotu zamówienia.
19. Obowiązek określony w ust. 16 i 17 ma zastosowanie także do podwykonawców oraz dalszych podwykonawców. Wykonawca ma obowiązek zawrzeć w umowie z podwykonawcą obowiązek zatrudnienia przez podwykonawcę i dalszych podwykonawców osób, o których mowa w ust. 16, na umowę o pracę.
20. Po podpisaniu umowy, najpóźniej w dniu rozpoczęcia realizacji umowy, Wykonawca lub podwykonawca zobowiązany jest przedłożyć oświadczenie pod rygorem odpowiedzialności karnej (art. 271 kk) o spełnieniu obowiązku, o którym mowa w ust. 16 powyżej.
21. W trakcie realizacji zamówienia Zamawiający uprawniony jest do wykonywania czynności kontrolnych wobec Wykonawcy odnośnie spełniania przez Wykonawcę lub podwykonawcę wymogu zatrudnienia na podstawie umowy o pracę osób wykonujących wskazane w ust. 16 czynności. Zamawiający uprawniony jest w szczególności do:
 - 1) żądania oświadczeń i dokumentów w zakresie potwierdzenia spełniania ww. wymogów i dokonywania ich oceny;
 - 2) żądania wyjaśnień w przypadku wątpliwości w zakresie potwierdzenia spełniania ww. wymogów;
 - 3) przeprowadzania kontroli na miejscu wykonywania świadczenia.
22. W trakcie realizacji zamówienia na każde wezwanie Zamawiającego w wyznaczonym w tym wezwaniu terminie, Wykonawca przedłoży Zamawiającemu wskazane poniżej dowody w celu potwierdzenia spełnienia wymogu zatrudnienia na podstawie umowy o pracę przez Wykonawcę lub podwykonawcę osób wykonujących wskazane w ust. 16 czynności w trakcie realizacji zamówienia:
 - 1) oświadczenie Wykonawcy lub podwykonawcy o zatrudnieniu na podstawie umowy o pracę osób wykonujących czynności, których dotyczy wezwanie Zamawiającego. Oświadczenie to powinno zawierać w szczególności: dokładne określenie podmiotu składającego oświadczenie, datę złożenia oświadczenia, wskazanie, że objęte wezwaniem czynności wykonują osoby zatrudnione

na podstawie umowy o pracę wraz ze wskazaniem liczby tych osób, imion i nazwisk tych osób, rodzaju umowy o pracę i wymiaru etatu oraz podpis osoby uprawnionej do złożenia oświadczenia w imieniu Wykonawcy lub podwykonawcy;

- 2) poświadczoną za zgodność z oryginałem odpowiednio przez Wykonawcę lub podwykonawcę kopię umowy/umów o pracę osób wykonujących w trakcie realizacji zamówienia czynności, których dotyczy ww. oświadczenie Wykonawcy lub podwykonawcy (wraz z dokumentem regulującym zakres obowiązków, jeżeli został sporządzony). Kopia umowy/umów powinna zostać zanonimizowana w sposób zapewniający ochronę danych osobowych pracowników, zgodnie z przepisami ustawy z dnia 29 sierpnia 1997 r. o ochronie danych osobowych (tj. w szczególności bez adresów, nr PESEL pracowników). Imię i nazwisko pracownika nie podlega anonimizacji. Informacje takie jak: data zawarcia umowy, rodzaj umowy o pracę i wymiar etatu powinny być możliwe do zidentyfikowania;
 - 3) zaświadczenie właściwego oddziału ZUS, potwierdzające opłacanie przez Wykonawcę lub podwykonawcę składek na ubezpieczenia społeczne i zdrowotne z tytułu zatrudnienia na podstawie umów o pracę za ostatni okres rozliczeniowy;
 - 4) poświadczoną za zgodność z oryginałem odpowiednio przez Wykonawcę lub podwykonawcę kopię dowodu potwierdzającego zgłoszenie pracownika przez pracodawcę do ubezpieczeń, zanonimizowaną w sposób zapewniający ochronę danych osobowych pracowników, zgodnie z przepisami ustawy z dnia 29 sierpnia 1997 r. o ochronie danych osobowych. Imię i nazwisko pracownika nie podlega anonimizacji.
23. Za każde stwierdzone niedopełnienie wymogu o którym mowa w ust. 16, Wykonawca zapłaci Zamawiającemu karę umowną w wysokości kwoty minimalnego wynagrodzenia za pracę, ustalonego na podstawie przepisów o minimalnym wynagrodzeniu za pracę (obowiązujących w chwili stwierdzenia przez Zamawiającego niedopełnienia przez Wykonawcę lub podwykonawcę wymogu o którym mowa w ust. 16 – za każdą osobę wobec której nie dopełniono obowiązku zatrudnienia na umowę o pracę).
24. W przypadku uzasadnionych wątpliwości co do przestrzegania prawa pracy przez Wykonawcę lub podwykonawcę, Zamawiający może zwrócić się o przeprowadzenie kontroli przez Państwową Inspekcję Pracy.

§3

WYNAGRODZENIE

1. Za wykonanie przedmiotu umowy Zamawiający zobowiązuje się zapłacić wynagrodzenie umowne w kwocie netto:.....zł
(słownie:.....zł)
podatek VAT w wys. 8% tj.:zł
kwota brutto:zł
(słownie:.....zł)
2. Ustala się miesięczne rozliczenie za wykonane usługi na podstawie faktur za okres od pierwszego do ostatniego dnia miesiąca.
3. Zamawiający zobowiązany jest dokonać zapłaty za wykonane usługi w kwocie netto:.....zł miesięcznie
(słownie:.....zł)
podatek VAT w wys. 8% tj.:zł
kwota brutto:zł miesięcznie
(słownie:.....zł miesięcznie)
w ciągu 30 dni od daty otrzymania faktury.
4. Płatności będą się odbywały na konto bankowe Wykonawcy nr
a w przypadku robót powierzonych Podwykonawcy na jego konto nr
na podstawie cesji wierzytelności.
5. Zmiana rachunku bankowego Wykonawcy wymaga aneksu pisemnego do umowy.
6. Za niedotrzymanie terminu o którym mowa w §3 pkt 3 Zamawiający zapłaci Wykonawcy odsetki ustawowe.

7. Finansowanie zadania w poszczególnych latach będzie realizowane do wysokości środków ujętych w planie finansowym ZDW na dany rok budżetowy.
8. W przypadku zmiany:
 - 1) stawki podatku od towarów i usług,
 - 2) wysokości minimalnego wynagrodzenia za pracę ustalonego na podstawie art. 2 ust. 3-5 ustawy z dnia 10 października 2002 r. o minimalnym wynagrodzeniu za pracę,
 - 3) zasad podlegania ubezpieczeniom społecznym lub ubezpieczeniu zdrowotnemu lub wysokości stawki składki na ubezpieczenia społeczne lub zdrowotne,kwota wynagrodzenia określona w §3 ust. 1, 3 zostanie przez Zamawiającego zwaloryzowana z uwzględnieniem zmian wymienionych w §3, ust. 8, pkt. 1-3), jeżeli zmiany powyższe będą miały wpływ na koszty wykonania zamówienia przez Wykonawcę.
9. Wynagrodzenie zostanie zwaloryzowane na pisemny wniosek Wykonawcy, który należy złożyć Zamawiającemu w terminie 14 dni od wejścia w życie przynajmniej jednej ze zmian wymienionych w §3, ust. 8, pkt. 1-3). Ciężar udowodnienia wpływu ww. zmian na koszty wykonania zamówienia leży po stronie Wykonawcy. Waloryzacja wynagrodzenia dokonana będzie w formie aneksu do niniejszej umowy i dotyczyć umów o pracę obowiązujących na dzień waloryzacji minimalnego wynagrodzenia za pracę.

§4

TERMIN REALIZACJI UMOWY

Umowa zawarta jest na czas określony tj. **od 01.02.2019 r. do 31.01.2023 r.**

§5

ODPOWIEDZIALNOŚĆ WYKONAWCY

1. Wykonawca jest odpowiedzialny za prawidłową i bezpieczną eksploatację promu oraz ewentualne szkody na promie i łodzi.
2. Wykonawca odpowiada za działania i zaniechania osób, z których pomocą zobowiązanie wykonuje, jak również osób, którym wykonanie zobowiązania powierza, jak za własne działanie lub zaniechanie.
3. Wykonawca przejmuje odpowiedzialność za wszelkie zdarzenia zaistniałe w obrębie przeprawy mogące powodować powstanie roszczeń odszkodowawczych na rzecz osób trzecich (np. utratę życia, uszczerbek na zdrowiu, uszkodzenie lub zniszczenie mienia).
4. Wykonawca dokona na własny koszt napraw uszkodzeń promu i łodzi towarzyszącej oraz innych szkód powstałych z jego winy.
5. Każde uszkodzenie i szkodę w mieniu Zamawiającego oraz osób trzecich Wykonawca jest zobowiązany zgłosić do Rejonu Dróg Wojewódzkich w Zielonej Górze lub Zarządu Dróg Wojewódzkich w Zielonej Górze.
6. Wykonawca zobowiązuje się na czas trwania umowy do ubezpieczenia się z tytułu prowadzonej działalności gospodarczej na kwotę nie mniejszą niż **200 tys. zł.**
7. Wykonawca zobowiązany jest do zapewnienia ciągłości ubezpieczenia w okresie trwania umowy. W przypadku zakończenia okresu obowiązywania polisy, Wykonawca ma obowiązek przedstawić Zamawiającemu potwierdzoną za zgodność z oryginałem prolongatę polisy ubezpieczeniowej. W przypadku nieprzekazania prolongaty polisy, o której mowa w zdaniu poprzedzającym, lub w przypadku nieodnowienia polisy Zamawiający może odstąpić od umowy albo ubezpieczyć Wykonawcę na jego koszt. Koszty poniesione na ubezpieczenie Wykonawcy Zamawiający potrąci z wynagrodzenia Wykonawcy. Odstąpienie od umowy z przyczyn, o których mowa w niniejszym ustępie stanowi odstąpienie z przyczyn leżących po stronie Wykonawcy.

§6

POWIERZONE MIENIE

1. Zamawiający powierza Wykonawcy na czas trwania umowy mienie niezbędne do prowadzenia przeprawy tj. prom, łódź towarzyszącą i ich wyposażenie.

2. Za powierzone mienie (wymienione w protokole przekazania) i szkody powstałe w wyniku nieprawidłowej jego eksploatacji odpowiada Wykonawca.
3. Zamawiający przekaze Wykonawcy aktualne dokumenty przewozu:
 - a) kartę rejestracyjną,
 - b) świadectwo zdolności żeglugowej,
 - c) świadectwo pomiarowe,
 - d) informację o stateczności,
 - e) szczegółowe reguły prowadzenia przewozu międzybrzegowego dla promu zatwierdzone przez Dyrektora Urzędu Żeglugi Śródlądowej we Wrocławiu.

§7

PRACOWNICY WYKONAWCY

1. Wykonawca zaopatrzy pracowników obsługi w jednakowe, estetyczne i funkcjonalne ubrania oraz identyfikatory ze zdjęciem umieszczone na ubraniu w widocznym miejscu.
2. Pracownicy obsługujący prom winni posiadać przy sobie odpowiednie uprawnienia przewozowe do prowadzenia jednostki żeglugowej i aktualne badania lekarskie.
3. Wykonawca zapewni bezpośredni kontakt z załogą promu za pośrednictwem telefonu komórkowego. Kontakt powinien być możliwy przynajmniej w godzinach kursowania promu. Przy każdorazowej zmianie numeru Wykonawca jest zobowiązany bezzwłocznie poinformować Zamawiającego o tym fakcie.

§8

WSTRZYMANIE KURSOWANIA PROMU

1. Wykonawca zobowiązany jest informować Zamawiającego o każdorazowym wstrzymaniu kursowania promu i jego przyczynie oraz o przywróceniu kursowania przeprawy, a także dokonywać stosownych zmian na tablicach informacyjnych. Informacja powinna być przekazana niezwłocznie do Rejonu Dróg Wojewódzkich w Zielonej Górze.
2. W przypadku wstrzymania przeprawy oraz postoju poza godzinami kursowania promu Wykonawca zobowiązany jest do zabezpieczenia promu i łodzi towarzyszącej oraz pełnienia dozoru.
3. Za szkody powstałe na promie w czasie pełnienia dozoru odpowiada Wykonawca.
4. W przypadku postoju promu z przyczyn niezawinionych przez Wykonawcę wynagrodzenie za każdy dzień takiego postoju wynosi 70% stawki dziennej (tj. kwoty określonej w §3 p.3 niniejszej umowy podzielonej przez ilość dni w danym miesiącu).
5. Jeżeli w czasie postoju Wykonawca będzie wykonywał prace remontowe polegające m.in. na malowaniu promu lub większych robotach konserwacyjnych (np. spawalniczych i naprawczych) Wykonawca zachowuje prawo do 100 % wynagrodzenia, za każdy dzień prowadzonych prac. Zamiar przeprowadzenia prac, terminy rozpoczęcia i zakończenia oraz szczegółowy zakres należy uprzednio zgłosić pisemnie celem uzgodnienia i akceptacji do Rejonu Dróg Wojewódzkich w Zielonej Górze. Zakończenie prac należy zgłosić pisemnie.
6. W przypadku postoju promu z powodu pochodu kry w miesiącach zimowych (tj. grudzień – marzec) wynagrodzenie za każdy dzień takiego postoju wynosi 100% stawki dziennej (tj. kwoty określonej w §3 p.3 niniejszej umowy podzielonej przez ilość dni w danym miesiącu) lecz nie dłużej niż 7 dni w danym roku kalendarzowym. Za każdy dzień postoju promu z powodu pochodu kry powyżej 7 dni w miesiącach zimowych w danym roku kalendarzowym wynagrodzenie wynosi 70% stawki dziennej (tj. kwoty określonej w §3 p.3 niniejszej umowy podzielonej przez ilość dni w danym miesiącu).
7. W przypadku postoju promu z powodu remontu kapitalnego Wykonawcy przysługuje ekwiwalent postojowy w wysokości 40% stawki dziennej (tj.: kwoty określonej w §3 ust. 3 niniejszej umowy podzielonej przez ilość dni w danym miesiącu).
8. Wyliczenie należnej kwoty za dany miesiąc z podaniem ilości dni kursowania i nie kursowania promu należy załączyć do faktury.
9. W przypadku stwierdzenia niewykonania lub niezgodnego z umową wykonania obowiązków (w szczególności braku na promie lub nienależytym prowadzeniu dziennika kursowania, braku identyfikatorów, braku jednolitych ubiorów, braku linek eksploatacyjnych, nienależytym utrzymywaniu

- porządku i ładu w obrębie przeprawy) Wykonawca zapłaci jednorazową karę pieniężną w wysokości 400,00 zł (słownie: czterysta złotych) o którą to kwotę pomniejszona zostanie faktura za bieżący miesiąc.
10. W przypadku stwierdzenia niewykonania lub niezgodnego z umową wykonania obowiązków (w szczególności beczynności, opieszałości, braku bezzwłocznego działania i współpracy w czasie awarii m.in. silnika i urządzeń z nim powiązanych, śruby napędowej, braku dysponowania odpowiednim specjalistą oraz opieszałości i braku współpracy podczas napraw podjazdów lub przypromków,) lub postoju promu z przyczyn przez Wykonawcę zawinionych Wykonawca zapłaci karę pieniężną w wysokości 500,00 zł (słownie: pięćset złotych) za pierwszą dobę, następnie 1000,00 zł (słownie: tysiąc złotych) za każdą następną dobę o którą to kwotę pomniejszona zostanie faktura za bieżący miesiąc oraz wyznaczony zostanie termin na usunięcie niedociągnięć.
 11. Wynagrodzenie nie przysługuje za czas postoju z przyczyn zawinionych przez Wykonawcę.

§9

KONTROLA

1. Kontrola wykonywania przyjętych obowiązków przez Wykonawcę zgodnie z niniejszą umową przeprowadzana będzie przez pracowników: Rejonu Dróg Wojewódzkich w Zielonej Górze lub Zarządu Dróg Wojewódzkich w Zielonej Górze.
2. Strony ustalają, że odpowiedzialnym za prawidłową obsługę przeprawy jest Właściciel firmy (Wykonawca).

§ 10

PODWYKONAWCY

1. Zamawiający **zastrzega obowiązek osobistego wykonania przez Wykonawcę następujących części zamówienia: usługa przewozu międzybrzegowego promem dolnolinowym z wyłączeniem wszystkich napraw, robót budowlanych, robót serwisowych, utrzymaniowych, konserwacyjnych, naprawczych.**
2. Wykonawca odpowiada za prace wykonane przez Podwykonawcę co do jakości i zakresu rzeczowego jak za własne działania i zaniechania.

§11

ROZWIĄZANIE I ODSZTĄPIENIE OD UMOWY

1. W razie zaistnienia istotnej zmiany okoliczności powodującej, że wykonanie umowy nie leży w interesie publicznym, czego nie można było przewidzieć w chwili zawarcia umowy, Zamawiający może odstąpić od umowy w terminie 30 dni od powzięcia wiadomości o powyższych okolicznościach. W takim przypadku Wykonawca może żądać jedynie wynagrodzenia należnego mu z tytułu wykonania części umowy. Uprawnienie to stosuje się odpowiednio do wynagrodzenia Podwykonawcy.
2. Odstąpienie od umowy, o którym mowa w ust. 1 powyżej powinno nastąpić w formie pisemnej i zawierać uzasadnienie pod rygorem nieważności takiego oświadczenia.
3. Zamawiający zastrzega sobie prawo do odstąpienia od umowy bez odszkodowania w terminie 30 dni od oddania do użytkowania nowowybudowanego mostu przez rzekę Odrę, który przejmie obsługę ruchu w rejonie przeprawy promowej lub przepraw promowych.
4. Odstąpienie od umowy, o którym mowa w ust. 3 powyżej nastąpi w formie pisemnej za 7-dniowym okresem wypowiedzenia. W okresie wypowiedzenia Wykonawca zobowiązany jest przygotować jednostkę do przekazania jej Zamawiającemu. Jeżeli Zamawiający w pisemnym odstąpieniu od umowy określi, że Wykonawca zobowiązany jest do natychmiastowego zaprzestania dokonywania przewozów międzybrzegowych, to do dnia protokolarnego przekazania promu Zamawiającemu zobowiązany jest on do całodobowego dozoru jednostki. W takim przypadku Wykonawca może otrzymać za każdy dzień dozoru w okresie wypowiedzenia 50% stawki dziennej (tj. kwoty określonej w §3 p.3 niniejszej umowy podzielonej przez ilość dni w danym miesiącu).
5. Zamawiający zastrzega sobie prawo do rozwiązania umowy bez wypowiedzenia i odszkodowania w przypadku rażącego naruszenia warunków umowy a w szczególności:
 - 1) zatrudnienia pracowników bez badań lekarskich lub uprawnień przewozowych,

- 2) dokonywanie przeprawy przez pracownika w stanie intoksykacji tj.: w stanie po użyciu alkoholu, nietrzeźwości lub pod wpływem środka odurzającego lub innej podobnie działającej substancji,
 - 3) spowodowania zagrożenia życia, zdrowia lub mienia,
 - 4) nieuzasadnionego wstrzymania przeprawy.
4. Rozwiązanie umowy z przyczyn zawinionych przez Zamawiającego powoduje obowiązek zapłaty Wykonawcy odszkodowania w wysokości rzeczywistej poniesionej straty.

§12

WARUNKI ZMIANY UMOWY

1. Na podstawie zapisu art.144 ust.1 ustawy Prawo zamówień publicznych zakazuje się istotnych zmian postanowień zawartej umowy w stosunku do treści oferty, na podstawie której dokonano wyboru wykonawcy chyba, że Zamawiający przewidział możliwość dokonania takiej zmiany w ogłoszeniu o zamówieniu lub specyfikacji istotnych warunków zamówienia oraz określił warunki takiej zmiany.
2. Zgodnie z ust. 1 powyżej Zamawiający dopuszcza zmiany postanowień zawartej umowy w następujących przypadkach:
 - a) Zmiany osobowe:
 - zmiana osób przy pomocy których Wykonawca realizuje przedmiot umowy, a od których wymagano określonego doświadczenia i/lub uprawnień na inne legitymujące się doświadczeniem lub wykształceniem spełniającym wymóg SIWZ.
 - b) Zmiana organizacji spełniania świadczenia w zakresie:
 - zmiany harmonogramu wykonywania przedmiotu umowy. Istotna zmiana harmonogramu (tj. wydłużenie/skrócenie czasu pracy przeprawy w poszczególnych miesiącach powyżej 15 min.) wiązać się będzie ze zmianą kwoty umownej określonej w §3, ust. 1 i 3, przy czym przyjmuje się, że podstawą do zwiększenia/zmniejszenia kwoty umownej jest uśredniona stawka za godzinę kursowania promu obliczona w następujący sposób: kwota miesięczna (określona w §3, ust. 3 niniejszej umowy) podzielona przez uśrednioną, miesięczną ilość godzin kursowania promu,
 - dokonywania przewozów międzybrzegowych poza porę dzienną.
 - c) Pozostałe okoliczności powodujące możliwość zmiany umowy:
 - siła wyższa uniemożliwiająca wykonanie przedmiotu umowy zgodnie z SIWZ;
 - zmiana obowiązującej stawki VAT;
 - zmiana podwykonawcy,
 - zmiana sposobu rozliczania umowy lub dokonywania płatności na rzecz wykonawcy na skutek zmian warunków dotyczących realizacji umowy wprowadzonych przez Zamawiającego, rezygnacja przez Zamawiającego z realizacji części przedmiotu umowy. W takim przypadku wynagrodzenie przysługujące Wykonawcy zostanie pomniejszone, przy czym Zamawiający zapłaci za wszystkie spełnione świadczenia oraz udokumentowane koszty, które Wykonawca poniósł w związku z wynikającymi z umowy planowanymi świadczeniami.
3. Zmiana umowy dokonana z naruszeniem art.144 ust. 1 ustawy Prawo Zamówień Publicznych podlega unieważnieniu.
4. Zakres świadczenia Wykonawcy wynikający z umowy jest tożsamy z jego zobowiązaniem zawartym w ofercie.
5. Umowa jest nieważna w części wykraczającej poza określenie przedmiotu zamówienia zawarte w specyfikacji istotnych warunków zamówienia.

§13

INTERPRETACJA UMOWY

1. W przypadku wystąpienia trudności z interpretacją umowy Zamawiający i Wykonawca będą się posilkować postanowieniami oferty i specyfikacji istotnych warunków zamówienia.
2. W sprawach nie uregulowanych w umowie zastosowanie mają przepisy: ustawy Kodeks Cywilny, ustawy prawo zamówień publicznych oraz ustawy o żegludze śródlądowej.

3. Spory powstałe na tle realizacji niniejszej umowy będą rozstrzygane przez sąd właściwy dla siedziby Zamawiającego.

§14

POSTANOWIENIA KOŃCOWE

1. Umowę sporządzono w 2 egzemplarzach po 1 egzemplarzu dla każdej ze stron.
2. Integralną część umowy stanowią załączniki:
 - a) formularz oferty,
 - b) formularz cenowy,
 - c) opis przedmiotu zamówienia,
 - d) specyfikacja wykonania usługi,
 - e) załącznik nr 1 do umowy – harmonogram kursowania promu,
 - f) załącznik nr 2 do umowy – wzór dziennika kursowania,
 - g) polisa

ZAMAWIAJĄCY

WYKONAWCA

.....

.....

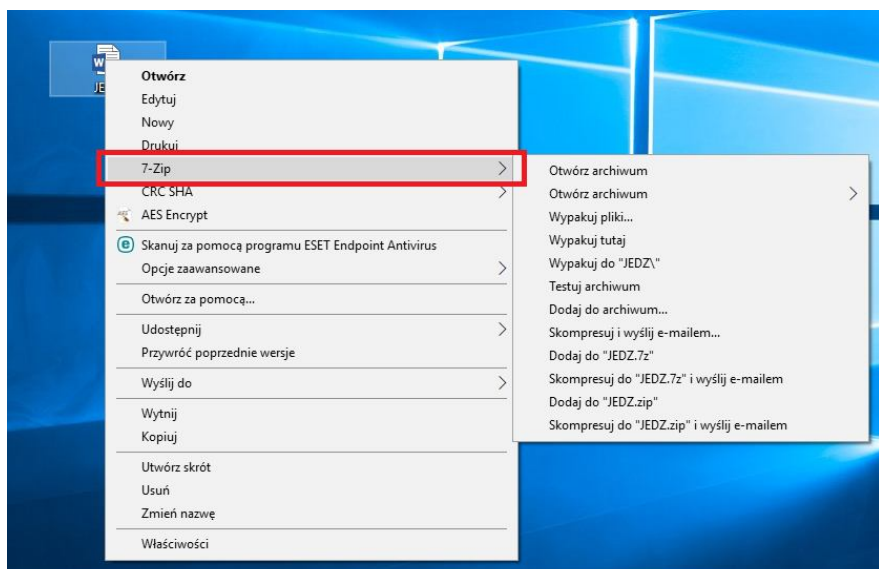
przy kontrasygnacie

ROZDZIAŁ VI:

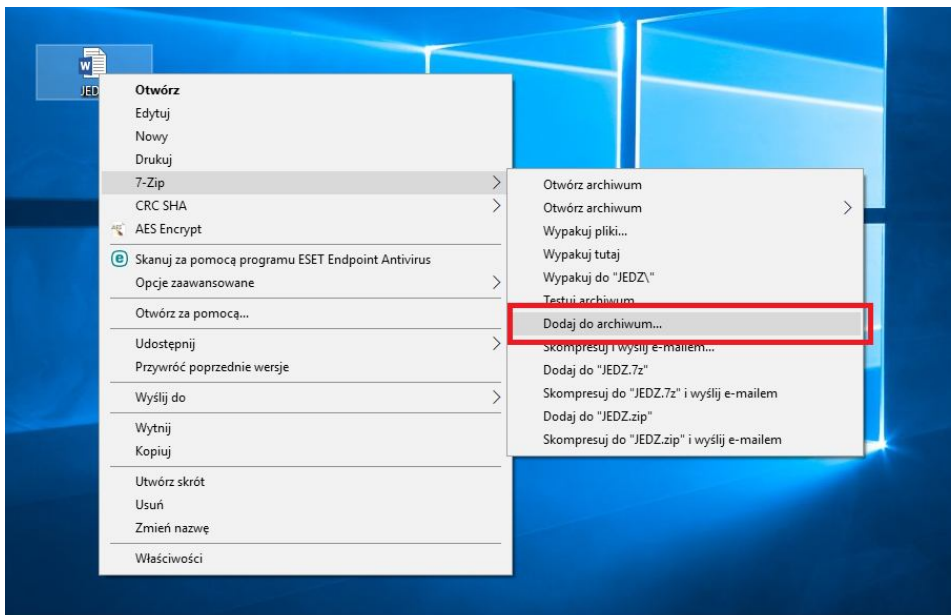
INSTRUKCJA SZYFROWANIA OŚWIADCZENIA JEDZ

INSTRUKCJA WYSŁANIA PLIKU JEDNOLITEGO EUROPEJSKIEGO DOKUMENTU ZAMÓWIENIA

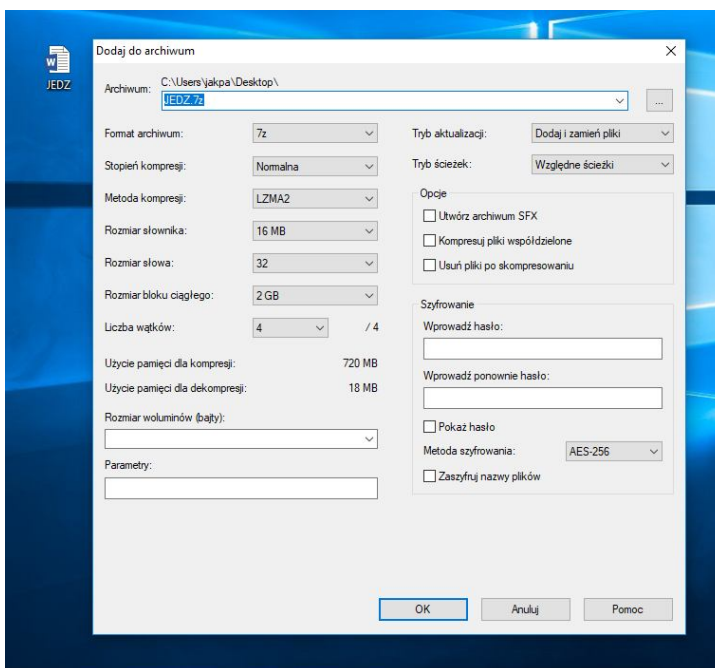
1. Plik JEDZ przed wysłaniem do Zarządu Dróg Wojewódzkich w Zielonej Górze musi zostać podpisany kwalifikowanym podpisem elektronicznym, przez Wykonawcę lub osobę do tego uprawnioną ze strony Wykonawcy
2. Zaleca się, aby podpisany plik JEDZ był zapisany w formacie Xades (np. jedz.Xades).
3. Zamawiający zaleca, aby podpisany plik jedz.Xades został przez Wykonawcę skompresowany i zabezpieczony hasłem w programie 7zip.
4. Aby skompresować i zabezpieczyć plik jedz.Xades należy:
 - a) zainstalować oprogramowanie 7zip;
 - b) kliknąć prawym klawiszem myszy plik jedz.Xades i wybrać z menu **7zip**



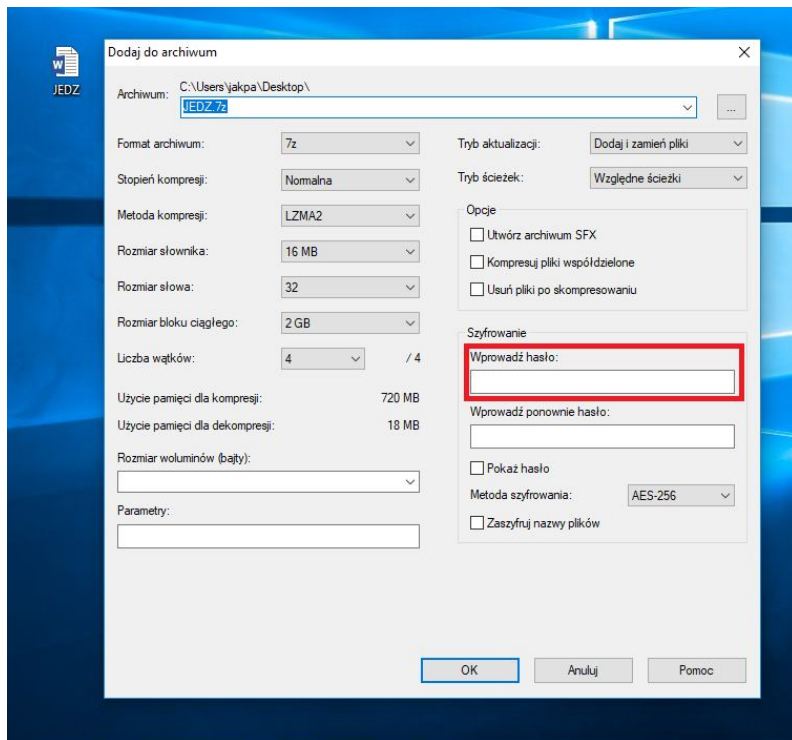
c) Następnie wybrać opcję **Dodaj do archiwum**



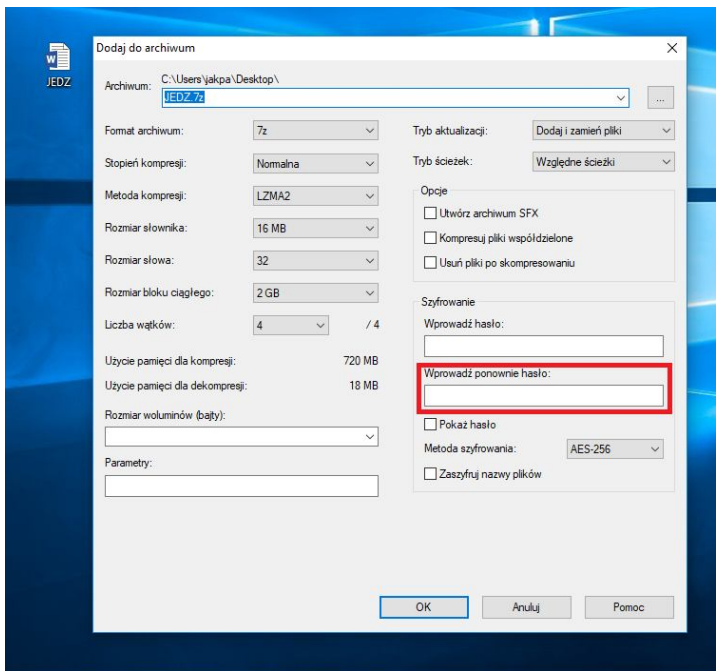
d) W wyniku wybrania powyższych opcji powinno pokazać się następujące okienko.



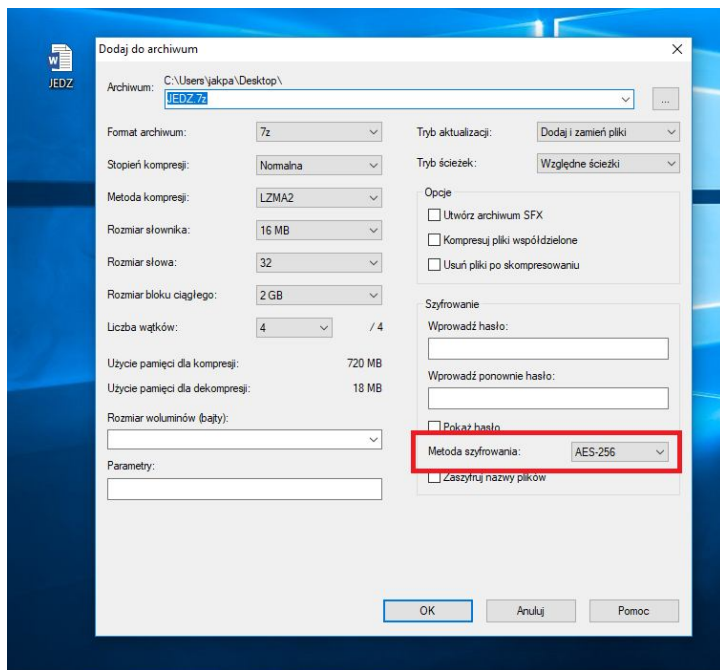
e) W okienku powyższym należy w sekcji „**Szyfrowanie**” wpisać hasło zabezpieczające plik JEDZ.



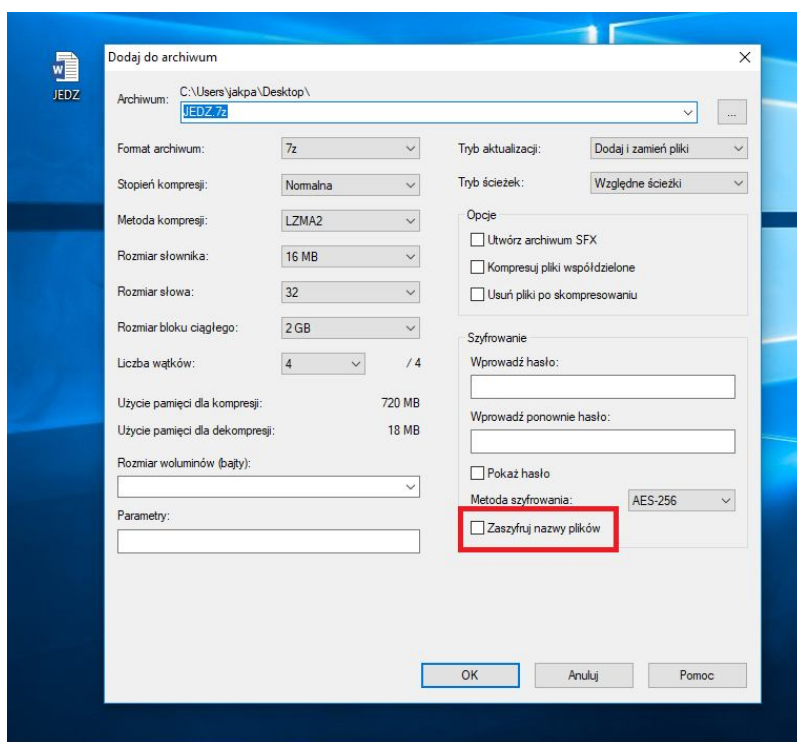
Następnie hasło należy wprowadzić ponownie:



Metodę szyfrowania należy pozostawić bez zmian.



Zaznaczyć „Zaszyfruj nazwę pliku”



Kliknąć „OK”

5. Plik zaszyfrowany w powyższy sposób, Wykonawca wysła pocztą elektroniczną do Zarządu Dróg Wojewódzkich w Zielonej Górze, na adres jedz@zdw.zgora.pl.
6. W treści przesłanej wiadomości należy wskazać oznaczenie i nazwę postępowania, którego JEDZ dotyczy oraz nazwę wykonawcy składającego JEDZ.
7. Hasło do odszyfrowania pliku należy podać w formularzu oferty.

ROZDZIAŁ VII:

Klauzula informacyjna zgodnie z art. 13 RODO

Klauzula informacyjna zgodnie z art. 13 RODO

Zgodnie z art. 13 ust. 1 i 2 rozporządzenia Parlamentu Europejskiego i Rady (UE) 2016/679 z dnia 27 kwietnia 2016 r. w sprawie ochrony osób fizycznych w związku z przetwarzaniem danych osobowych i w sprawie swobodnego przepływu takich danych oraz uchylenia dyrektywy 95/46/WE (ogólne rozporządzenie o ochronie danych) (Dz. Urz. UE L 119 z 04.05.2016, str. 1), dalej „RODO”, informuję, że:

1. administratorem Pani/Pana danych osobowych jest:

Województwo Lubuskie - Zarząd Dróg Wojewódzkich

Al. Niepodległości 32

65-042 Zielona Góra

telefony: **(0-68) 328-03-00,**

fax: **(068) 328-03-32, (068) 328 03 38;**

2. inspektorem ochrony danych osobowych w Zarządzie Dróg Wojewódzkich jest **Pan Rafał Wielgus,**

kontakt: adres e-mail: **r.wielgus@bhpep.pl, telefon: 609 856 986;**

3. Pani/Pana dane osobowe przetwarzane będą na podstawie art. 6 ust. 1 lit. b i c RODO w celu związanym z postępowaniem o udzielenie zamówienia publicznego: **Świadczenie usług przewozowych promami przez Odrę w województwie lubuskim:**

Zadanie 1 – Obsługa przeprawy promowej w ciągu drogi wojewódzkiej nr 282 Zielona Góra – Miłsko – Przewóz pomiędzy miejscowościami Miłsko i Przewóz

Zadanie 2 – Obsługa przeprawy promowej w ciągu drogi wojewódzkiej nr 281 Zielona Góra – Pomorsko w Pomorsku

Zadanie 3 – Obsługa przeprawy promowej w ciągu drogi wojewódzkiej nr 280 Zielona Góra – Czerwieńsk – Brody w Brodach

Zadanie 4 – Obsługa przeprawy promowej w ciągu drogi wojewódzkiej nr 138 Muszkowo – Gubin w Połęczku

nr sprawy: ZDW-ZG-WZA-3310-**109**/2018, prowadzonym w trybie przetargu nieograniczonego na podstawie art. 39 ustawy Prawo zamówień publicznych;

4. odbiorcami Pani/Pana danych osobowych będą osoby lub podmioty, którym udostępniona zostanie dokumentacja postępowania w oparciu o art. 8 oraz art. 96 ust. 3 ustawy z dnia 29 stycznia 2004 r. – Prawo zamówień publicznych (Dz. U. z 2017 r. poz. 1579 i 2018), dalej „ustawa Pzp”;

5. Pani/Pana dane osobowe będą przechowywane, zgodnie z art. 97 ust. 1 ustawy Pzp, przez okres 4 lat od dnia zakończenia postępowania o udzielenie zamówienia;

6. obowiązek podania przez Panią/Pana danych osobowych bezpośrednio Pani/Pana dotyczących jest wymogiem ustawowym określonym w przepisach ustawy Pzp, związanym z udziałem w postępowaniu o udzielenie zamówienia publicznego; konsekwencje niepodania określonych danych wynikają z ustawy Pzp;

7. w odniesieniu do Pani/Pana danych osobowych decyzje nie będą podejmowane w sposób zautomatyzowany, stosowanie do art. 22 RODO;

8. posiada Pani/Pan:

- na podstawie art. 15 RODO prawo dostępu do danych osobowych Pani/Pana dotyczących;
- na podstawie art. 16 RODO prawo do sprostowania Pani/Pana danych osobowych *;
- na podstawie art. 18 RODO prawo żądania od administratora ograniczenia przetwarzania danych osobowych z zastrzeżeniem przypadków, o których mowa w art. 18 ust. 2 RODO **;
- prawo do wniesienia skargi do Prezesa Urzędu Ochrony Danych Osobowych, gdy uzna Pani/Pan, że przetwarzanie danych osobowych Pani/Pana dotyczących narusza przepisy RODO;

9. nie przysługuje Pani/Panu:

- w związku z art. 17 ust. 3 lit. b, d lub e RODO prawo do usunięcia danych osobowych;
- prawo do przenoszenia danych osobowych, o którym mowa w art. 20 RODO;
- na podstawie art. 21 RODO prawo sprzeciwu, wobec przetwarzania danych osobowych, gdyż podstawą prawną przetwarzania Pani/Pana danych osobowych jest art. 6 ust. 1 lit. c RODO.

* skorzystanie z prawa do sprostowania nie może skutkować zmianą wyniku postępowania o udzielenie zamówienia publicznego ani zmianą postanowień umowy w zakresie niezgodnym z ustawą Pzp oraz nie może naruszać integralności protokołu oraz jego załączników.

** prawo do ograniczenia przetwarzania nie ma zastosowania w odniesieniu do przechowywania, w celu zapewnienia korzystania ze środków ochrony prawnej lub w celu ochrony praw innej osoby fizycznej lub prawnej, lub z uwagi na ważne względy interesu publicznego Unii Europejskiej lub państwa członkowskiego.