



Lubuskie
Warte zachodu

WOJEWÓDZTWO LUBUSKIE -
ZARZĄD DRÓG WOJEWÓDZKICH
65-042 Zielona Góra
AL. Niepodległości 32
tel.(068) 328-03-00 fax. (068) 328-03-32, 38

SPECYFIKACJA
ISTOTNYCH WARUNKÓW ZAMÓWIENIA

PRZETARG NIEOGRANICZONY

Kompleksowe zimowe utrzymanie dróg wojewódzkich administrowanych przez Zarząd Dróg Wojewódzkich w Zielonej Górze w sezonie zimowym 2018/2019; 2019/2020; 2020/2021
Zadanie nr 1 – Teren Obwodu Drogowego Zielona Góra o dł. 15,166 km
Zadanie nr 2 – Rejon Dróg Wojewódzkich w Kłodawie

ZATWIERDZAM:

Dyrektor-Paweł Tonder

Zielona Góra, 28.06.2018 r.

INFORMACJE OGÓLNE

1. Na specyfikację istotnych warunków zamówienia składa się:

ROZDZIAŁ I:	Instrukcja dla Wykonawców
ROZDZIAŁ II:	Formularz oferty wraz ze stanowiącymi jego integralną część załącznikami:
	Załącznik nr 1 - dokument JEDZ Załącznik nr 2 - zobowiązanie do udostępnienia zasobów
ROZDZIAŁ III:	Opis przedmiotu zamówienia
ROZDZIAŁ IV:	Formularz cenowy
ROZDZIAŁ V:	Istotne postanowienia umowy (projekt umowy)
ROZDZIAŁ VI:	Instrukcja szyfrowania oświadczenia JEDZ
ROZDZIAŁ VII:	Klauzula informacyjna zgodnie z art. 13 RODO

2. Postępowanie o udzielenie zamówienia prowadzone jest na podstawie ustawy Prawo zamówień publicznych z dnia 29 stycznia 2004r. (tekst jednolity Dz.U. 2017, poz. 1579 z późn. zm)

ROZDZIAŁ I:

INSTRUKCJA DLA WYKONAWCÓW

SPECYFIKACJA ISTOTNYCH WARUNKÓW ZAMÓWIENIA

Identyfikator: ZDW-ZG-WZA-3310-63/2018

1. NAZWA I ADRES ZAMAWIAJACEGO:

Województwo Lubuskie - Zarząd Dróg Wojewódzkich

Al. Niepodległości 32

65-042 Zielona Góra

telefony: (0-68) 328-03-00,

fax: (068) 328-03-32, (068) 328 03 38

godziny pracy: 7:30 - 15:30, od poniedziałku do piątku.

adres strony internetowej: www.zdw.zgora.pl, www.bip.zdw.zgora.pl.

2. TRYB UDZIELENIA ZAMOWIENIA:

1) Postępowanie o udzielenie zamówienia przeprowadzone w trybie przetargu nieograniczonego na podstawie art. 39 ustawy Prawo zamówień publicznych, zwanej dalej "ustawą pzp".

2) w zakresie nieuregulowanym niniejszą Specyfikacją Istotnych Warunków Zamówienia, zwaną dalej SIWZ, zastosowanie mają przepisy ustawy pzp.

3) Wartość zamówienia przekracza równowartość kwoty określonej w przepisach wykonawczych wydanych na podstawie art. 11 ust. 8 ustawy pzp.

3. OPIS PRZEDMIOTU ZAMÓWIENIA:

Temat: Kompleksowe zimowe utrzymanie dróg wojewódzkich administrowanych przez Zarząd Dróg Wojewódzkich w Zielonej Górze w sezonie zimowym 2018/2019; 2019/2020; 2020/2021

Zadanie nr 1 – Teren Obwodu Drogowego Zielona Góra o dł. 15,166 km

Zadanie nr 2 – Rejon Dróg Wojewódzkich w Kłodawie

Przedmiotem zamówienia jest:

ZADANIE nr 1

ZAKRES PRAC OBEJMUJE:

1) Zimowe utrzymanie dróg Rejonu Dróg Wojewódzkich w Zielonej Górze na terenie Obwodu Drogowego Zielona Góra obejmuje:

- zimowe utrzymanie jezdni - utrzymania ciągłej przejezdności dróg i ulic na długości 15,166 km poprzez odśnieżanie i posypanie całej szerokości i długości jezdni bezpośrednio po wystąpieniu zjawiska powodującego śliskość przy użyciu czystej soli zwilżonej roztworem wodno-solnym. W razie konieczności wywołanej warunkami atmosferycznymi dot. uszorstnienia nawierzchni drogi za zgodą Zamawiającego używana będzie mieszanina czystego piasku z solą drogową */w proporcji 1/3/*, bądź czysty piasek.

2) Prace w zakresie zimowego utrzymania prowadzone będą na drodze wojewódzkiej nr 282 – teren Obwodu Drogowego Zielona Góra.

ZADANIE nr 2 :

ZAKRES PRAC OBEJMUJE:

1) Zimowe utrzymanie dróg Rejonu Dróg Wojewódzkich w Kłodawie na terenie Obwodu Drogowego Sulęcín:

- zimowe utrzymanie jezdni - utrzymania ciągłej przejezdności dróg i ulic na długości 8,750 km poprzez odśnieżanie i posypanie całej szerokości i długości jezdni bezpośrednio po wystąpieniu zjawiska powodującego śliskość przy użyciu mieszaniny czystego piasku z solą drogową */w proporcji 1/3/*.
- zimowe utrzymanie ciągów pieszych i zatok autobusowych w ilości 3 265,80 m² (2 831 m² chodniki + 434,8 m² zatoki autobusowe) pracami objęta jest całość chodników nie przylegających do posesji oraz chodniki oddzielone od posesji pasami zieleni. Zimowe utrzymanie chodników należy prowadzić w sposób ciągły.

2) Prace w zakresie zimowego utrzymania prowadzone będą na drogach wojewódzkich nr 192 oraz na drodze wojewódzkiej w m. Chełmsko – teren Obwodu Drogowego Sulęcín.

Szczegółowy opis przedmiotu zamówienia oraz wymagania techniczne określone zostały w Rozdziale III SIWZ.

4. TERMIN WYKONANIA ZAMOWIENIA:

Wymagany termin realizacji zamówienia:

ZADANIE nr 1 – 15.10.2018r. – 15.04.2021r.

ZADANIE nr 2 - 15.10.2018r. – 15.04.2021r.

Harmonogram prac utrzymaniowych w trzech sezonach zimowych:

Zadanie nr 1 – 2

I sezon zimowy od 15.11.2018 r. do 15.03.2019 r.

II sezon zimowy od 15.11.2019 r. do 15.03.2020 r.

III sezon zimowy od 15.11.2020 r. do 15.03.2021 r.

5. PODWYKONAWSTWO:

- a) Zamawiający nie zastrzega obowiązku osobistego wykonania przez wykonawcę kluczowych części zamówienia.
- b) Wykonawca może powierzyć podwykonawcy wykonanie pozostałych (niezastrzeżonych w pkt. a) jako kluczowych) części zamówienia.
- c) Zamawiający żąda wskazania przez wykonawcę części zamówienia, których wykonanie zamierza powierzyć podwykonawcom i podania przez wykonawcę firm podwykonawców, o ile są mu znani na etapie składania ofert.
- d) Warunki realizacji zamówienia przy udziale Podwykonawców określają postanowienia wzoru umowy.
- e) Powierzenie wykonania części zamówienia podwykonawcom nie zwalnia wykonawcy z odpowiedzialności za należyte wykonanie tego zamówienia.

6. WARUNKI UDZIAŁU W POSTĘPOWANIU.

Zamawiający, zgodnie z art. 24aa ustawy pzp, w pierwszej kolejności dokona oceny ofert, a następnie zbada czy wykonawca, którego oferta została oceniona jako najkorzystniejsza nie podlega wykluczeniu oraz spełnia warunki udziału w postępowaniu.

6.1. O udzielenie zamówienia mogą ubiegać się Wykonawcy, którzy nie podlegają wykluczeniu oraz spełniają określone przez zamawiającego warunki udziału w postępowaniu.

6.2. O udzielenie zamówienia mogą ubiegać się Wykonawcy, którzy spełniają warunki dotyczące:

a) kompetencji lub uprawnień do prowadzenia określonej działalności zawodowej, o ile wynika to z odrębnych przepisów;

b) sytuacji ekonomicznej lub finansowej;

Wykonawca spełni warunek jeżeli wykaże minimalny poziom zdolności, tj.:

1) jest ubezpieczony od odpowiedzialności cywilnej w zakresie prowadzonej działalności związanej z przedmiotem zamówienia na sumę gwarancyjną nie mniejszą niż:

ZADANIE nr 1 – 127.000,00 zł

ZADANIE nr 2 – 110.000,00 zł

W przypadku gdy wykonawca składa ofertę na więcej niż jedno zadanie, w celu wykazania spełnienia warunku udziału w postępowaniu, wystarczającym będzie wykazanie spełnienia warunku określonego dla zadania o najwyższej wartości spośród zadań, na które wykonawca składa ofertę.

W przypadku składania oferty przez podmioty występujące wspólnie, warunek może być spełniony łącznie.

c) zdolności technicznej lub zawodowej;

Wykonawca spełni warunek jeżeli wykaże minimalny poziom zdolności, tj.:

1) wykaże usługi* wykonane, a w przypadku świadczeń okresowych lub ciągłych również wykonywane, w okresie ostatnich 5 lat przed upływem terminu składania ofert, a jeżeli okres działalności jest krótszy - w tym okresie, wraz z podaniem ich wartości, przedmiotu, dat wykonania i podmiotów, na rzecz których usługi te zostały wykonane, oraz załączeniem dowodów określających czy te usługi zostały wykonane lub są wykonywane należycie, tj.:

* przez usługi zamawiający rozumie usługi w zakresie zimowego utrzymania dróg (jezdni lub jezdni wraz z ciągami pieszymi) o wartości minimum:

ZADANIE nr 1 – 127.000,00 zł brutto

ZADANIE nr 2 – 110.000,00 zł brutto

Dopuszcza się sumowania usług celem uzyskania wymaganej wartości brutto zł.

W przypadku składania oferty przez podmioty występujące wspólnie warunek musi być spełniony przynajmniej przez jeden podmiot.

W przypadku gdy wykonawca składa ofertę na więcej niż jedno zadanie w zakresie zgodnym z zad. 1-2 w celu wykazania spełnienia warunku udziału w postępowaniu, wystarczającym będzie wykazanie spełnienia warunku określonego dla zadania o najwyższej wartości spośród zadań, na które wykonawca składa ofertę.

2) wykaże narzędzia, wyposażenie zakładu lub urządzenia techniczne dostępne wykonawcy usług w celu wykonania zamówienia publicznego wraz z informacją o podstawie dysponowania tymi zasobami, tj.

ZADANIE nr 1

- a) solarka (piaskarka) w ilości minimum 1 szt. przeznaczone do zwalczania śliskości,
- b) pług odśnieżny lemieszowy w ilości minimum 1 szt.,
- c) samochód ciężarowy o ładowności min. 12 ton w ilości minimum 1 szt. właściwy dla zamontowania solarki wraz z pługiem,
- d) ładowarka w ilości minimum 1 szt. właściwa dla załadunku materiału do zwalczania śliskości zimowej,
- e) magazyn soli zapewniający ciągłość poboru materiału – 1szt.,
- f) urządzenie do produkcji roztworu wodno-solnego zapewniające ciągłość produkcji – 1szt.
- g) zamiatarka mechaniczna samobieżna lub doczepna - 1 szt.

ZADANIE nr 2

- a) solarko piaskarki lub piaskarki w ilości minimum 1 szt. przeznaczone do zwalczania śliskości zimowej
- b) pługi odśnieżne lemieszowe w ilości minimum 1 szt.
- c) samochody ciężarowe o ładowności min. 12 ton w ilości minimum 1 szt. właściwe dla zamontowania solarko-piaskarek/piaskarek wraz z pługami.
- d) ładowarka w ilości minimum 1 szt. właściwa dla załadunku materiału do zwalczania śliskości zimowej
- e) lekki sprzęt do odśnieżania i posypywania chodników (sprzęt o szerokości lemiesza max. 1,5 m i ciężarze własnym do max. 1050 kg) – min. 1 szt.,
- f) składowisko dla mieszanki soli z piaskiem zapewniające ciągłość poboru materiału.

SPRZĘT WYKAZANY W JEDNYM ZADANIU NIE MOŻE POWTARZAĆ SIĘ W KOLEJNYM ZADANIU.

W przypadku składania oferty przez podmioty występujące wspólnie, warunek posiadania sprzętu może być spełniony łącznie.

3) wykaże osoby skierowane przez wykonawcę do realizacji zamówienia publicznego, w szczególności odpowiedzialnych za świadczenie usług, kontrolę jakości wraz z informacjami na temat ich kwalifikacji zawodowych, uprawnień, doświadczenia i wykształcenia niezbędnych do wykonania zamówienia, a także zakresu wykonywanych przez nie czynności oraz informację o podstawie do dysponowania tymi osobami, tj.

- wykaże osobę odpowiedzialną za realizację zamówienia.

JEŻELI WYKONAWCA SKŁADA OFERTĘ NA WIĘCEJ NIŻ JEDNO ZADANIE, OSOBA WYKAZANA W JEDNYM ZADANIU NIE MOŻE POWTÓRZYĆ SIĘ W KOLEJNYM ZADANIU.

Spełnianie warunku udziału w postępowaniu musi wykazać dowolny z Wykonawców wspólnie ubiegających się o udzielenie zamówienia.

6.3. Zamawiający może, na każdym etapie postępowania, uznać, że wykonawca nie posiada wymaganych zdolności, jeżeli zaangażowanie zasobów technicznych lub zawodowych wykonawcy w inne przedsięwzięcia gospodarcze wykonawcy może mieć negatywny wpływ na realizację zamówienia.

7. PRZESŁANKI WYKLUCZENIA WYKONAWCÓW

7.1. Z postępowania o udzielenie zamówienia wyklucza się wykonawcę, w stosunku do którego zachodzi którakolwiek z okoliczności, o których mowa w art. 24 ust. 1 pkt 12 – 23 ustawy Pzp.

7.2. Dodatkowo zamawiający wykluczy wykonawcę:

- 1) w stosunku do którego otwarto likwidację, w zatwierdzonym przez sąd układzie w postępowaniu restrukturyzacyjnym jest przewidziane zaspokojenie wierzycieli przez likwidację jego majątku lub sąd zarządził likwidację jego majątku w trybie art. 332 ust. 1 ustawy z dnia 15 maja 2015 r. – Prawo restrukturyzacyjne (Dz. U. z 2015 r. poz. 978, 1259, 1513, 1830 i 1844 oraz z 2016 r. poz. 615) lub którego upadłość ogłoszono, z wyjątkiem wykonawcy, który po ogłoszeniu upadłości zawarł układ zatwierdzony prawomocnym postanowieniem sądu, jeżeli układ nie przewiduje zaspokojenia wierzycieli przez likwidację majątku upadłego, chyba że sąd zarządził likwidację jego majątku w trybie art. 366 ust. 1 ustawy z dnia 28 lutego 2003 r. – Prawo upadłościowe (Dz. U. z 2015 r. poz. 233, 978, 1166, 1259 i 1844 oraz z 2016 r. poz. 615);
- 2) będącego osobą fizyczną, którego prawomocnie skazano za wykroczenie przeciwko prawom pracownika lub wykroczenie przeciwko środowisku, jeżeli za jego popełnienie wymierzono karę aresztu, ograniczenia wolności lub karę grzywny nie niższą niż 3000 złotych;
- 3) jeżeli urzędującego członka jego organu zarządzającego lub nadzorczego, wspólnika spółki w spółce jawnej lub partnerskiej albo komplementariusza w spółce komandytowej lub komandytowo-akcyjnej lub prokurenta prawomocnie skazano za wykroczenie, o którym mowa w pkt 7.2.2);
- 4) wobec którego wydano ostateczną decyzję administracyjną o naruszeniu obowiązków wynikających z przepisów prawa pracy, prawa ochrony środowiska lub przepisów o zabezpieczeniu społecznym, jeżeli wymierzono tą decyzją karę pieniężną nie niższą niż 3000 złotych;
- 5) który naruszył obowiązki dotyczące płatności podatków, opłat lub składek na ubezpieczenia społeczne lub zdrowotne, co zamawiający jest w stanie wykazać za pomocą stosownych środków dowodowych, z wyjątkiem przypadku, o którym mowa w art. 24 ust. 1 pkt 15 ustawy pzp, chyba że wykonawca dokonał płatności należnych podatków, opłat lub składek na ubezpieczenia społeczne lub zdrowotne wraz z odsetkami lub grzywnami lub zawarł wiążące porozumienie w sprawie spłaty tych należności.

7.3. Wykluczenie wykonawcy następuje zgodnie z art. 24 ust. 7 ustawy Pzp.

7.4. Wykonawca, który podlega wykluczeniu na podstawie art. 24 ust. 1 pkt 13 i 14 oraz 16–20 ustawy pzp lub pkt 7.2. Instrukcji, może przedstawić dowody na to, że podjęte przez niego środki są wystarczające do wykazania jego rzetelności, w szczególności udowodnić naprawienie szkody wyrządzonej przestępstwem lub przestępstwem skarbowym, zadośćuczynienie pieniężne za doznaną krzywdę lub naprawienie szkody, wyczerpujące wyjaśnienie stanu faktycznego oraz współpracę z organami ścigania oraz podjęcie konkretnych środków technicznych, organizacyjnych i kadrowych, które są odpowiednie dla zapobiegania dalszym przestępstwom lub przestępstwom skarbowym lub nieprawidłowemu postępowaniu wykonawcy. Regulacji, o której mowa w zdaniu pierwszym nie stosuje się, jeżeli wobec wykonawcy, będącego podmiotem zbiorowym, orzeczono prawomocnym wyrokiem sądu zakaz ubiegania się o udzielenie zamówienia oraz nie upłynął określony w tym wyroku okres obowiązywania tego zakazu.

7.5. Wykonawca nie podlega wykluczeniu, jeżeli zamawiający, uwzględniając wagę i szczególne okoliczności czynu wykonawcy, uzna za wystarczające dowody przedstawione na podstawie pkt. 7.4 Instrukcji.

7.6. Zamawiający może wykluczyć wykonawcę na każdym etapie postępowania o udzielenie zamówienia.

8. OŚWIADCZENIA I DOKUMENTY, JAKIE ZOBOWIĄZANI SĄ DOSTARCZYĆ WYKONAWCY W CELU WYKAZANIA BRAKU PODSTAW WYKLUCZENIA ORAZ POTWIERDZENIA SPEŁNIANIA WARUNKÓW UDZIAŁU W POSTĘPOWANIU

8.1. Do oferty Wykonawca zobowiązany jest dołączyć aktualne na dzień składania ofert oświadczenie stanowiące wstępne potwierdzenie, że Wykonawca:

- a) nie podlega wykluczeniu;
- b) spełnia warunki udziału w postępowaniu.

8.2. **Oświadczenie**, o którym mowa w pkt 8.1. Instrukcji Wykonawca zobowiązany jest **złożyć** w formie jednolitego europejskiego dokumentu zamówienia (JEDZ) sporządzonego zgodnie z wzorem standardowego formularza określonego w rozporządzeniu wykonawczym Komisji Europejskiej wydanym na podstawie art. 59 ust. 2 dyrektywy 2014/24/UE, zwanego dalej „jednolitym dokumentem” (załącznik nr 1 do formularza oferty) **pod rygorem nieważności**, w postaci elektronicznej, opatrzone kwalifikowanym podpisem elektronicznym, zgodnie z zasadami:

a) zamawiający dopuszcza w szczególności następujący format przesyłanych danych: .pdf, .doc, .docx, .rtf, .xps, .odt,

b) wykonawca wypełnia JEDZ tworząc dokument elektroniczny w jednym z ww formatów, przy czym ze względów technicznych zaleca się stosowanie formatu .pdf.

W celu wypełnienia własnego oświadczenia w formie Jednolitego Dokumentu z wykorzystaniem narzędzia ESPD, Wykonawca pobiera plik „*espd – request.xml*” ze strony Zamawiającego, a następnie wypełnia za pomocą narzędzia ESPD własny Jednolity Dokument importując plik „*espd-request.xml*” do strony internetowej <https://ec.europa.eu/tools/espd/filter?lang=pl> (wersja elektroniczna JEDZ/ESPD udostępniona w formacie xml nie będzie czytelna, jeżeli nie zostanie zaimportowana do serwisu eESPD),

c) po stworzeniu lub wygenerowaniu przez wykonawcę dokumentu elektronicznego JEDZ, wykonawca podpisuje ww dokument kwalifikowanym podpisem elektronicznym, wystawionym przez dostawcę kwalifikowanej usługi zaufania, będącego podmiotem świadczącym usługi certyfikacyjne - podpis elektroniczny, spełniające wymogi bezpieczeństwa określone w ustawie o usługach zaufania oraz identyfikacji elektronicznej, przy czym zaleca się używanie formatu Xades.

Szczegółowe informacje o sposobie pozyskania usługi kwalifikowanego podpisu elektronicznego oraz warunkach jej użycia można znaleźć na stronach internetowych kwalifikowanych dostawców usług zaufania, których lista znajduje się pod adresem internetowym: <http://www.nccert.pl/kontakt.htm>,

d) podpisany dokument elektroniczny JEDZ należy zaszyfrować, tj. opatrzyć hasłem dostępowym. W tym celu wykonawca może skorzystać z dostępnych na rynku licencji open-source - np. AES Crypt, 7-Zip, Smart Sign lub komercyjnych, przy czym zaleca się zaszyfrowanie z wykorzystaniem narzędzia 7-Zip,

e) Wykonawca zamieszcza hasło dostępu do pliku JEDZ w treści swojej oferty (składanej w formie pisemnej) w formularzu oferty. Treść oferty może zawierać również, jeśli jest to niezbędne, inne informacje dla prawidłowego dostępu do dokumentu, w szczególności informacje o wykorzystanym programie szyfrującym lub procedurze odszyfrowania danych zawartych w JEDZ,

f) Wykonawca przesyła zamawiającemu podpisany kwalifikowanym podpisem elektronicznym i zaszyfrowany JEDZ na adres email: jedz@zdw.zgora.pl, w taki sposób aby dokument ten dotarł do zamawiającego przed upływem terminu składania ofert,

g) w treści przesłanej wiadomości należy wskazać oznaczenie i nazwę postępowania, którego JEDZ dotyczy (np. [ZDW-ZG-WZA-3310-63/2018 - postępowanie na "Kompleksowe zimowe utrzymanie dróg wojewódzkich administrowanych przez Zarząd Dróg Wojewódzkich w Zielonej Górze w sezonie zimowym 2018/2019; 2019/2020; 2020/2021, dot. Zadania nr](#)"), nazwę wykonawcy składającego JEDZ oraz nazwy podmiotów udostępniających zasoby, których dotyczy JEDZ,

h) datą wpływu JEDZ będzie potwierdzenie dostarczenia wiadomości zawierającej JEDZ z serwera pocztowego zamawiającego,

i) obowiązek złożenia JEDZ w postaci elektronicznej opatrzonej kwalifikowanym podpisem elektronicznym w sposób określony powyżej dotyczy również JEDZ składanego w trybie art. 26 ust. 3 ustawy pzp. W takim przypadku jednak zamawiający nie wymaga szyfrowania tego dokumentu,

j) instrukcja kompresowania i zabezpieczenia hasłem dokumentu JEDZ została opisana w rozdziale VI SIWZ.

Szczegółowe informacje związane z zasadami i sposobem wypełnienia Jednolitego Dokumentu znajdują się także w wyjaśnieniach Urzędu Zamówień Publicznych, dostępnych na stronie Urzędu, w Repozytorium Wiedzy, w zakładce Jednolity Europejski Dokument Zamówienia:

<https://www.uzp.gov.pl/baza-wiedzy/jednolity-europejski-dokument-zamowienia>

- 8.3. Zamawiający wymaga, aby Wykonawca w zakresie kryteriów kwalifikacji opisanych w części IV JEDZ wypełnił jedynie sekcję ALFA (α) w części IV i nie wypełniał żadnej z pozostałych sekcji w części IV.
- 8.4. Wykonawca, w terminie 3 dni od dnia zamieszczenia na stronie internetowej informacji, o której mowa w art. 86 ust. 5 ustawy pzp, przekaże zamawiającemu oświadczenie o przynależności lub braku przynależności do tej samej grupy kapitałowej, o której mowa w art. 24 ust. 1 pkt 23 ustawy pzp. Wraz ze złożeniem oświadczenia, wykonawca może przedstawić dowody, że powiązania z innym wykonawcą nie prowadzą do zakłócenia konkurencji w postępowaniu o udzielenie zamówienia.
- 8.5. Zamawiający przed udzieleniem zamówienia, wezwe wykonawcę, którego oferta została oceniona najwyżej, do złożenia w wyznaczonym, nie krótszym niż 10 dni, terminie aktualnych na dzień złożenia oświadczeń lub dokumentów, potwierdzających okoliczności, o których mowa w art. 25 ust. 1 ustawy pzp.
- 8.6. Jeżeli jest to niezbędne do zapewnienia odpowiedniego przebiegu postępowania o udzielenie zamówienia, zamawiający może na każdym etapie postępowania wezwać wykonawców do złożenia wszystkich lub niektórych oświadczeń lub dokumentów potwierdzających, że nie podlegają wykluczeniu oraz spełniają warunki udziału w postępowaniu, a jeżeli zachodzą uzasadnione podstawy do uznania, że złożone uprzednio oświadczenia lub dokumenty nie są już aktualne, do złożenia aktualnych oświadczeń lub dokumentów.
- 8.7. Na wezwanie zamawiającego wykonawca zobowiązany jest złożyć następujące oświadczenia lub dokumenty:
- 8.7.1.1 W celu potwierdzenia spełniania przez wykonawcę warunków udziału w postępowaniu:
- 1) dokumentów potwierdzających, że wykonawca jest ubezpieczony od odpowiedzialności cywilnej w zakresie prowadzonej działalności związanej z przedmiotem zamówienia na sumę gwarancyjną określoną w pkt 6.2.b) Instrukcji.
 - 2) wykazu usług wykonanych, a w przypadku świadczeń okresowych lub ciągłych wykonywanych, w okresie ostatnich 5 lat przed upływem terminu składania ofert, a jeżeli okres prowadzenia działalności jest krótszy – w tym okresie, wraz z podaniem ich wartości, przedmiotu, dat wykonania i podmiotów na rzecz, których usługi zostały wykonane oraz załączeniem dowodów określających czy te usługi zostały wykonane lub są wykonywane należycie, przy czym dowodami, o których mowa, są referencje bądź inne dokumenty wystawione przez podmiot, na rzecz którego usługi były wykonywane, a w przypadku świadczeń okresowych lub ciągłych są wykonywane, a jeżeli z uzasadnionych przyczyn o obiektywnym charakterze wykonawca nie jest w stanie uzyskać tych dokumentów – oświadczenie wykonawcy; w przypadku świadczeń okresowych lub ciągłych nadal wykonywanych referencje bądź inne dokumenty potwierdzające ich należyte wykonanie powinny być wydane nie wcześniej niż 3 miesiące przed upływem terminu składania ofert,
 - 3) wykazu narzędzi, wyposażenia zakładu lub urządzeń technicznych dostępnych wykonawcy usług w celu wykonania zamówienia publicznego wraz z informacją o podstawie dysponowania tymi zasobami.
 - 4) wykazu osób, skierowanych przez wykonawcę do realizacji zamówienia publicznego, w szczególności odpowiedzialnych za świadczenie usług, wraz z informacjami na temat ich kwalifikacji zawodowych, uprawnień, doświadczenia i wykształcenia niezbędnych do wykonania zamówienia publicznego, a także zakresu wykonywanych przez nie czynności oraz informację o podstawie do dysponowania tymi osobami.
- 8.7.1.2 Jeżeli z uzasadnionej przyczyny wykonawca nie może złożyć wymaganych przez zamawiającego dokumentów, o których mowa w pkt 8.7.1.1.1), zamawiający dopuszcza złożenie przez wykonawcę innych dokumentów, o których mowa w art. 26 ust. 2c ustawy pzp.
- 8.7.1.3 Jeżeli wykaz, oświadczenia lub inne złożone przez wykonawcę dokumenty budzą wątpliwości zamawiającego, może on zwrócić się bezpośrednio do właściwego podmiotu, na rzecz którego roboty budowlane, dostawy lub usługi były wykonane, a w przypadku świadczeń okresowych lub ciągłych są wykonywane, o dodatkowe informacje lub dokumenty w tym zakresie.
- 8.7.2 W celu potwierdzenia braku podstaw do wykluczenia wykonawcy z udziału w postępowaniu wykonawca zobowiązany jest złożyć:
- 1) informację z Krajowego Rejestru Karnego w zakresie określonym w art. 24 ust. 1 pkt 13, 14 i 21 ustawy oraz, odnośnie skazania za wykroczenie na karę aresztu, w zakresie określonym przez zamawiającego na podstawie art. 24 ust. 5 pkt 5 i 6 ustawy, wystawioną nie wcześniej niż 6 miesięcy przed upływem terminu składania ofert;
 - 2) zaświadczenia właściwego naczelnika urzędu skarbowego potwierdzającego, że wykonawca nie zalega z opłacaniem podatków, wystawionego nie wcześniej niż 3 miesiące przed upływem terminu składania ofert, lub innego dokumentu potwierdzającego, że wykonawca zawarł porozumienie z właściwym organem podatkowym w sprawie spłat tych należności wraz z ewentualnymi odsetkami lub grzywnami, w szczególności uzyskał

- przewidziane prawem zwolnienie, odroczenie lub rozłożenie na raty zaległych płatności lub wstrzymanie w całości wykonania decyzji właściwego organu;
- 3) zaświadczenia właściwej terenowej jednostki organizacyjnej Zakładu Ubezpieczeń Społecznych lub Kasy Rolniczego Ubezpieczenia Społecznego albo innego dokumentu potwierdzającego, że wykonawca nie zalega z opłacaniem składek na ubezpieczenia społeczne lub zdrowotne, wystawionego nie wcześniej niż 3 miesiące przed upływem terminu składania ofert, lub innego dokumentu potwierdzającego, że wykonawca zawarł porozumienie z właściwym organem w sprawie spłat tych należności wraz z ewentualnymi odsetkami lub grzywnami, w szczególności uzyskał przewidziane prawem zwolnienie, odroczenie lub rozłożenie na raty zaległych płatności lub wstrzymanie w całości wykonania decyzji właściwego organu;
 - 4) odpis z właściwego rejestru lub z centralnej ewidencji i informacji o działalności gospodarczej, jeżeli odrębne przepisy wymagają wpisu do rejestru lub ewidencji, w celu potwierdzenia braku podstaw do wykluczenia na podstawie art. 24 ust. 5 pkt 1 ustawy pzp,
 - 5) oświadczenie wykonawcy o braku wydania wobec niego prawomocnego wyroku sądu lub ostatecznej decyzji administracyjnej o zaleganiu z uiszczaniem podatków, opłat lub składek na ubezpieczenia społeczne lub zdrowotne albo - w przypadku wydania takiego wyroku lub decyzji - dokumentów potwierdzających dokonanie płatności tych należności wraz z ewentualnymi odsetkami lub grzywnami lub zawarcie wiążącego porozumienia w sprawie spłat tych należności,
 - 6) oświadczenie wykonawcy o braku orzeczenia wobec niego tytułem środka zapobiegawczego zakazu ubiegania się o zamówienia publiczne,
 - 7) oświadczenia wykonawcy o braku wydania prawomocnego wyroku sądu skazującego za wykroczenie na karę ograniczenia wolności lub grzywny w zakresie określonym przez zamawiającego na podstawie art. 24 ust. 5 pkt 5 i 6 ustawy;
 - 8) oświadczenia wykonawcy o braku wydania wobec niego ostatecznej decyzji administracyjnej o naruszeniu obowiązków wynikających z przepisów prawa pracy, prawa ochrony środowiska lub przepisów o zabezpieczeniu społecznym w zakresie określonym przez zamawiającego na podstawie art. 24 ust. 5 pkt 7 ustawy;
 - 9) oświadczenia wykonawcy o niezaleganiu z opłacaniem podatków i opłat lokalnych, o których mowa w ustawie z dnia 12 stycznia 1991 r. o podatkach i opłatach lokalnych (Dz. U. z 2016 r. poz. 716).
- 8.8. Jeżeli wykonawca ma siedzibę lub miejsce zamieszkania poza terytorium Rzeczypospolitej Polskiej, zamiast dokumentów, o których mowa w pkt 8.7.2. Instrukcji:
- 1) pkt 1 – składa informację z odpowiedniego rejestru albo, w przypadku braku takiego rejestru, inny równoważny dokument wydany przez właściwy organ sądowy lub administracyjny kraju, w którym wykonawca ma siedzibę lub miejsce zamieszkania lub miejsce zamieszkania ma osoba, której dotyczy informacja albo dokument, w zakresie określonym w art. 24 ust. 1 pkt 13, 14 i 21 oraz ust. 5 pkt 5 i 6 ustawy pzp;
 - 2) pkt 2 - 4 – składa dokument lub dokumenty wystawione w kraju, w którym wykonawca ma siedzibę lub miejsce zamieszkania, potwierdzające odpowiednio, że:
 - a) nie zalega z opłacaniem podatków, opłat, składek na ubezpieczenie społeczne lub zdrowotne albo że zawarł porozumienie z właściwym organem w sprawie spłat tych należności wraz z ewentualnymi odsetkami lub grzywnami, w szczególności uzyskał przewidziane prawem zwolnienie, odroczenie lub rozłożenie na raty zaległych płatności lub wstrzymanie w całości wykonania decyzji właściwego organu,
 - b) nie otwarto jego likwidacji ani nie ogłoszono upadłości;
- 8.9. Dokumenty, o których mowa w pkt 8.8.1) i pkt 8.8.2) lit. b), powinny być wystawione nie wcześniej niż 6 miesięcy przed upływem terminu składania ofert. Dokument, o którym mowa w pkt 8.8.2) lit.a) powinien być wystawiony nie wcześniej niż 3 miesiące przed upływem tego terminu.
- 8.10. Jeżeli w kraju, w którym wykonawca ma siedzibę lub miejsce zamieszkania lub miejsce zamieszkania ma osoba, której dokument dotyczy, nie wydaje się dokumentów, o których mowa w pkt 8.8., zastępuje się je dokumentem zawierającym odpowiednio oświadczenie wykonawcy, ze wskazaniem osoby albo osób uprawnionych do jego reprezentacji, lub oświadczenie osoby, której dokument miał dotyczyć, złożone przed notariuszem lub przed organem sądowym, administracyjnym albo organem samorządu zawodowego lub gospodarczego właściwym ze względu na siedzibę lub miejsce zamieszkania wykonawcy lub miejsce zamieszkania tej osoby. Pkt 8.9. stosuje się.
- 8.11. W przypadku wątpliwości co do treści dokumentu złożonego przez wykonawcę, zamawiający może zwrócić się do właściwych organów odpowiednio kraju, w którym wykonawca ma siedzibę lub miejsce zamieszkania lub miejsce zamieszkania ma osoba, której dokument dotyczy, o udzielenie niezbędnych informacji dotyczących tego dokumentu
- 8.12. Wykonawca mający siedzibę na terytorium Rzeczypospolitej Polskiej, w odniesieniu do osoby mającej miejsce zamieszkania poza terytorium Rzeczypospolitej Polskiej, której dotyczy dokument wskazany w pkt 8.7.2.1), składa dokument, o którym mowa w pkt 8.8.1), w zakresie określonym w art. 24 ust. 1 pkt 14 i 21 oraz ust. 5 pkt 6 ustawy pzp. Jeżeli w kraju, w którym miejsce zamieszkania ma osoba, której dokument miał dotyczyć, nie wydaje się takich dokumentów, zastępuje się go dokumentem zawierającym oświadczenie tej osoby złożonym przed notariuszem lub

przed organem sądowym, administracyjnym albo organem samorządu zawodowego lub gospodarczego właściwym ze względu na miejsce zamieszkania tej osoby. Dokument powinien być wystawiony nie wcześniej niż 6 miesięcy przed upływem terminu składania ofert. Przepis pkt 8.9. zdanie pierwsze stosuje się.

8.13. W przypadku wątpliwości co do treści dokumentu złożonego przez wykonawcę, zamawiający może zwrócić się do właściwych organów kraju, w którym miejsce zamieszkania ma osoba, której dokument dotyczy, o udzielenie niezbędnych informacji dotyczących tego dokumentu.

9. INFORMACJA DLA WYKONAWCÓW POLEGAJĄCYCH NA ZASOBACH INNYCH PODMIOTÓW, NA ZASADACH OKREŚLONYCH W ART. 22A USTAWY PZP ORAZ ZAMIERZAJĄCYCH POWIERZYĆ WYKONANIE CZĘŚCI ZAMÓWIENIA PODWYKONAWCOM

9.1. Wykonawca może w celu potwierdzenia spełnienia warunków udziału w postępowaniu, w stosownych sytuacjach oraz w odniesieniu do zamówienia, lub jego części, polegać na zdolnościach technicznych lub zawodowych lub sytuacji finansowej innych podmiotów, niezależnie od charakteru prawnego łączących go z nim stosunków prawnych.

9.2. Wykonawca, który polega na zdolnościach lub sytuacji innych podmiotów, musi udowodnić zamawiającemu, że realizując zamówienie, będzie dysponował niezbędnymi zasobami tych podmiotów, w szczególności przedstawiając zobowiązanie tych podmiotów do oddania mu do dyspozycji niezbędnych zasobów na potrzeby realizacji zamówienia.

9.3. Zamawiający oceni, czy udostępniane wykonawcy przez inne podmioty zdolności techniczne lub zawodowe lub ich sytuacja finansowa, pozwalają na wykazanie przez wykonawcę spełnienia warunków udziału w postępowaniu oraz zbada, czy nie zachodzą wobec tego podmiotu podstawy wykluczenia, o których mowa w art. 24 ust. 1 pkt 13–22 ustawy pzp oraz, o których mowa w pkt 7.2 Instrukcji.

9.4. W odniesieniu do warunków dotyczących wykształcenia, kwalifikacji zawodowych lub doświadczenia, wykonawcy mogą polegać na zdolnościach innych podmiotów, jeśli podmioty te zrealizują roboty budowlane, do realizacji których te zdolności są wymagane.

9.5. Wykonawca, który polega na sytuacji finansowej lub ekonomicznej innych podmiotów, odpowiada solidarnie z podmiotem, który zobowiązał się do udostępnienia zasobów, za szkodę poniesioną przez Zamawiającego powstałą wskutek nieudostępnienia tych zasobów, chyba że za nieudostępnienie zasobów nie ponosi winy.

9.6. Jeżeli zdolności techniczne lub zawodowe lub sytuacja ekonomiczna lub finansowa, podmiotu, na którego zdolnościach polega wykonawca, nie potwierdzają spełnienia przez wykonawcę warunków udziału w postępowaniu lub zachodzą wobec tych podmiotów podstawy wykluczenia, Zamawiający zażąda, aby wykonawca w terminie określonym przez Zamawiającego:

- a) zastąpił ten podmiot innym podmiotem lub podmiotami lub
- b) zobowiązał się do osobistego wykonania odpowiedniej części zamówienia, jeżeli wykaze zdolności techniczne lub zawodowe lub sytuację finansową, o których mowa w pkt 9.1. Instrukcji.

9.7. W celu oceny, czy wykonawca polegając na zdolnościach lub sytuacji innych podmiotów na zasadach określonych w art. 22a ustawy, będzie dysponował niezbędnymi zasobami w stopniu umożliwiającym należyte wykonanie zamówienia publicznego oraz oceny, czy stosunek łączący wykonawcę z tymi podmiotami gwarantuje rzeczywisty dostęp do ich zasobów, zamawiający może żądać dokumentów, które określają w szczególności:

- 1) zakres dostępnych wykonawcy zasobów innego podmiotu;
- 2) sposób wykorzystania zasobów innego podmiotu, przez wykonawcę, przy wykonywaniu zamówienia publicznego;
- 3) zakres i okres udziału innego podmiotu przy wykonywaniu zamówienia publicznego;
- 4) czy podmiot, na zdolnościach którego wykonawca polega w odniesieniu do warunków udziału w postępowaniu dotyczących doświadczenia, zrealizuje usługi, których wskazane zdolności dotyczą.

Wzór zobowiązania stanowi załącznik nr 2 do formularza oferty.

9.8. Zamawiający żąda od wykonawcy, który polega na zdolnościach lub sytuacji innych podmiotów na zasadach określonych w art. 22a ustawy pzp, przedstawienia w odniesieniu do tych podmiotów dokumentów wymienionych w pkt 8.7.2 Instrukcji.

9.9. Wykonawca, który powołuje się na zasoby innych podmiotów, w celu wykazania braku istnienia wobec nich podstaw wykluczenia oraz spełnienia, w zakresie, w jakim powołuje się na ich zasoby, warunków udziału w postępowaniu składa także jednolite dokumenty dotyczące tych podmiotów.

9.10. Wykonawca, który zamierza powierzyć wykonanie części zamówienia podwykonawcom składając jednolity dokument zobowiązany jest wypełnić część II sekcja D, oraz o ile jest to wiadome, podać firmy podwykonawców.

9.11. Jeżeli zmiana albo rezygnacja z podwykonawcy dotyczy podmiotu, na którego zasoby wykonawca powoływał się w art. 22a ust. 1, w celu wykazania spełniania warunków udziału w postępowaniu, wykonawca jest obowiązany wykazać zamawiającemu, że proponowany inny podwykonawca lub wykonawca samodzielnie spełnia je w stopniu nie mniejszym niż podwykonawca, na którego zasoby wykonawca powoływał się w trakcie postępowania o udzielenie zamówienia.

10. INFORMACJA DLA WYKONAWCÓW WSPÓLNIE UBIEGAJĄCYCH SIĘ O UDZIELENIE ZAMÓWIENIA (SPÓŁKI CYWILNE/ KONSORCJA)

10.1. Wykonawcy mogą wspólnie ubiegać się o udzielenie zamówienia. W takim przypadku Wykonawcy ustanawiają pełnomocnika do reprezentowania ich w postępowaniu o udzielenie zamówienia albo reprezentowania w postępowaniu i zawarcia umowy w sprawie zamówienia publicznego.

10.2. W przypadku Wykonawców wspólnie ubiegających się o udzielenie zamówienia, żaden z nich nie może podlegać wykluczeniu z powodu niespełniania warunków, o których mowa w art. 24 ust. 1 ustawy pzp, oraz o których mowa w pkt 7.2 Instrukcji, natomiast spełnianie warunków udziału w postępowaniu Wykonawcy wykazują zgodnie z pkt 6.2. Instrukcji.

10.3. W przypadku wspólnego ubiegania się o zamówienie przez wykonawców, jednolity dokument, o którym mowa w pkt. 8.2 Instrukcji składa każdy z wykonawców wspólnie ubiegających się o zamówienie. Dokumenty te potwierdzają spełnianie warunków udziału w postępowaniu oraz brak podstaw wykluczenia w zakresie, w którym każdy z wykonawców wykazuje spełnianie warunków udziału w postępowaniu oraz brak podstaw wykluczenia.

10.4. W przypadku wspólnego ubiegania się o zamówienie przez wykonawców oświadczenie o przynależności lub braku przynależności do tej samej grupy kapitałowej, o którym mowa w pkt. 8.3. Instrukcji składa każdy z Wykonawców.

10.5. W przypadku wspólnego ubiegania się o zamówienie przez Wykonawców są oni zobowiązani na wezwanie Zamawiającego złożyć dokumenty i oświadczenia o których mowa w pkt 8.7. Instrukcji, przy czym:

- 1) dokumenty i oświadczenia o których mowa w pkt 8.7.1.1. Instrukcji składa odpowiednio Wykonawca, który wykazuje spełnianie warunku, w zakresie i na zasadach opisanych w pkt 6.2. Instrukcji,
- 2) dokumenty i oświadczenia o których mowa w pkt 8.7.2. Instrukcji składa każdy z nich.

11. Wykonawca nie jest obowiązany do złożenia oświadczeń lub dokumentów potwierdzających okoliczności, o których mowa w art. 25 ust. 1 pkt 1 i 3, jeżeli zamawiający posiada oświadczenia lub dokumenty dotyczące tego wykonawcy lub może je uzyskać za pomocą bezpłatnych i ogólnodostępnych baz danych, w szczególności rejestrów publicznych w rozumieniu ustawy z dnia 17 lutego 2005 r. o informatyzacji działalności podmiotów realizujących zadania publiczne (Dz. U. z 2014 r. poz. 1114 oraz z 2016 r. poz. 352).

12. W zakresie nie uregulowanym SIWZ, zastosowanie mają przepisy rozporządzenia Ministra Rozwoju z dnia 26 lipca 2016r. w sprawie rodzajów dokumentów, jakich może żądać zamawiający od wykonawcy w postępowaniu o udzielenie zamówienia (Dz. U. z 2016 r., poz. 1126).

11. INFORMACJE O SPOSOBIE POROZUMIEWANIA SIĘ Z WYKONAWCAMI ORAZ PRZEKAZYWANIA OŚWIADCZEŃ LUB DOKUMENTÓW, A TAKŻE WSKAZANIE OSÓB UPRAWNIONYCH DO POROZUMIEWANIA SIĘ Z WYKONAWCAMI:

1. Niniejsze postępowanie prowadzone jest w języku polskim.

2. Ofertę składa się pod rygorem nieważności w formie pisemnej.

3. Wszelkie zawiadomienia, oświadczenia, wnioski oraz informacje Zamawiający oraz Wykonawcy mogą przekazywać pisemnie oraz faksem, z tym że Jednolity Europejski Dokument Zamówienia (JEDZ) należy przesłać w postaci elektronicznej opatrzonej kwalifikowanym podpisem elektronicznym. Oświadczenia podmiotów składających ofertę wspólnie oraz podmiotów udostępniających potencjał składane na formularzu JEDZ powinny mieć formę dokumentu elektronicznego, podpisanego kwalifikowanym podpisem elektronicznym przez każdego z nich w zakresie w jakim potwierdzają okoliczności o których mowa w art. 22 ust. 1 ustawy pzp. JEDZ należy przesłać na adres email: jedz@zdw.zgora.pl.

4. Zamawiający dopuszcza również przekazywanie dokumentów o których mowa w pkt 3 (z zastrzeżeniem postanowień dotyczących JEDZ) za pomocą poczty elektronicznej (skan pisma) z zastrzeżeniem, że uzupełnienia i wyjaśnienia muszą być złożone na piśmie.

5. Jeśli Zamawiający lub Wykonawca przekazują oświadczenia, wnioski, zawiadomienia oraz informacje faksem, każda ze stron na żądanie drugiej niezwłocznie potwierdza fakt ich otrzymania.

6. Wykonawca może zwrócić się do Zamawiającego z pisemną prośbą o wyjaśnienie treści SIWZ. Zamawiający odpowie niezwłocznie na piśmie na zadane pytanie, przesyłając treść pytania i odpowiedzi wszystkim uczestnikom postępowania, którym przekazał SIWZ oraz zamieści na stronie internetowej niezwłocznie, jednak nie później niż na 6 dni przed upływem terminu składania ofert pod warunkiem, że wniosek o wyjaśnienie treści SIWZ wpłynie do Zamawiającego, nie później niż do końca dnia, w którym upływa połowa terminu składania ofert. Przedłużenie terminu składania ofert nie wpływa na bieg terminu składania wniosku.

7. Korespondencja, która wpłynie do Zamawiającego po godzinach jego urzędowania zostanie potraktowana jakby wpłynęła w dniu następnym.

8. Osobami uprawnionymi przez Zamawiającego do porozumiewania się z Wykonawcami jest:

- 1) *Marta Szpakowska* – Naczelnik Wydziału Zamówień i Administracji,
- 2) *Jolanta Nowak* – Z-ca Naczelnika Wydziału Zamówień i Administracji.

9. Oświadczenia, o których mowa w Rozporządzeniu Ministra Rozwoju z dnia 26 lipca 2016 r. w sprawie rodzajów dokumentów, jakich może żądać zamawiający od wykonawcy w postępowaniu o udzielenie zamówienia - dotyczące wykonawcy i innych podmiotów, na których zdolnościach lub sytuacji polega wykonawca na zasadach określonych w art. 22a ustawy oraz dotyczące podwykonawców, składane są w oryginale.

10. Dokumenty, o których mowa w Rozporządzeniu Ministra Rozwoju z dnia 26 lipca 2016 r. w sprawie rodzajów dokumentów, jakich może żądać zamawiający od wykonawcy w postępowaniu o udzielenie zamówienia - inne niż oświadczenia, o których mowa w pkt 9, składane są w oryginale lub kopii potwierdzonej za zgodność z oryginałem.

11. Potwierdzenia za zgodność z oryginałem dokonuje wykonawca albo podmiot na którego zdolnościach lub sytuacji polega wykonawca. Wykonawcy wspólnie ubiegający się o udzielenie zamówienia publicznego, albo podwykonawca - odpowiednio, w zakresie dokumentów, które każdego z nich dotyczą.

Poświadczenie za zgodność z oryginałem dokonywane w formie pisemnej powinno być sporządzone w sposób umożliwiający identyfikację podpisu (np. wraz z imienną pieczętką osoby poświadczającej kopię dokumentu za zgodność z oryginałem).

12. WYMAGANIA DOTYCZĄCE WADIUM:

1. Wykonawca zobowiązany jest wnieść wadium przed upływem terminu składania ofert w wysokości:

Zadanie nr 1 – 7.000,00 zł (słownie: siedem tysięcy 00/100 zł),

Zadanie nr 2 – 6.000,00 zł (słownie: sześć tysięcy 00/100 zł),

2. Wadium może być wniesione w:

- 1) pieniądzu;
- 2) poręczeniach bankowych, lub poręczeniach spółdzielczej kasy oszczędnościowo-kredytowej, z tym, że poręczenie kasy jest zawsze poręczeniem pieniężnym;
- 3) gwarancjach bankowych;
- 4) gwarancjach ubezpieczeniowych;
- 5) poręczeniach udzielanych przez podmioty, o których mowa w art. 6b ust. 5 pkt 2 ustawy z dnia 9 listopada 2000 r. o utworzeniu Polskiej Agencji Rozwoju Przedsiębiorczości (Dz. U. z 2016 r., poz. 359).

3. Wadium w formie pieniądza należy wnieść przelewem na konto w Banku GETIN NOBLE BANK S.A O/ZIELONA GÓRA nr rachunku 38 1560 0013 2263 6869 1000 0011, z dopiskiem na przelewie: „Wadium w postępowaniu ZDW-ZG-WZA-3310-63/2018 na Kompleksowe zimowe utrzymanie dróg wojewódzkich administrowanych przez Zarząd Dróg Wojewódzkich w Zielonej Górze w sezonie zimowym 2018/2019; 2019/2020; 2020/2021 - dotyczy zad. Nr”.

4. Skuteczne wniesienie wadium w pieniądzu następuje z chwilą uznania środków pieniężnych na rachunku bankowym Zamawiającego, o którym mowa w pkt 12.3 Instrukcji przed upływem terminu składania ofert (tj. przed upływem dnia i godziny wyznaczonej jako ostateczny termin składania ofert).

5. Zamawiający zaleca, aby w przypadku wniesienia wadium w formie:

- 1) pieniężnej – dokument potwierdzający dokonanie przelewu wadium został załączony do oferty;
- 2) innej niż pieniądź – oryginał dokumentu został złożony w oddzielnej kopercie, a jego kopia w ofercie.

6. Z treści gwarancji/poręczenia winno wynikać bezwarunkowe, na każde pisemne żądanie zgłoszone przez Zamawiającego w terminie związania ofertą, zobowiązanie Gwaranta do wypłaty Zamawiającemu pełnej kwoty wadium w okolicznościach określonych w art. 46 ust. 4a i 5 ustawy pzp.

7. Oferta wykonawcy, który nie wnieśli wadium lub wnieśli w sposób nieprawidłowy zostanie odrzucona.

8. Zamawiający zwraca wadium wszystkim wykonawcom niezwłocznie po wyborze oferty najkorzystniejszej lub unieważnieniu postępowania, z wyjątkiem wykonawcy, którego oferta została wybrana jako najkorzystniejsza, z zastrzeżeniem art. 46 ust. 4a ustawy Pzp.
9. Wykonawcy, którego oferta została wybrana jako najkorzystniejsza, zamawiający zwraca wadium niezwłocznie po zawarciu umowy w sprawie zamówienia publicznego oraz wniesieniu zabezpieczenia należytego wykonania umowy, jeżeli jego wniesienia żądano.
10. W przypadku wniesienia wadium w pieniądzu wykonawca może wyrazić zgodę na zaliczenie kwoty wadium na poczet zabezpieczenia należytego wykonania umowy.
11. Zamawiający zwraca niezwłocznie wadium na wniosek wykonawcy, który wycofał ofertę przed upływem terminu składania ofert.
12. Zasady przechowywania, zwrotu oraz żądania ponownego wniesienia wadium określa ustawa Pzp.
13. Zamawiający zatrzymuje wadium wraz z odsetkami, jeżeli :
 - a) wykonawca, którego oferta została wybrana:
 - 1) odmówił podpisania umowy w sprawie zamówienia publicznego na warunkach określonych w ofercie;
 - 2) nie wniósł wymaganego zabezpieczenia należytego wykonania umowy;
 - 3) zawarcie umowy w sprawie zamówienia publicznego stało się niemożliwe z przyczyn leżących po stronie wykonawcy,
 - b) wykonawca w odpowiedzi na wezwanie, o którym mowa w art. 26 ust. 3 i 3a, z przyczyn leżących po jego stronie, nie złożył oświadczeń lub dokumentów potwierdzających okoliczności, o których mowa w art. 25 ust. 1, oświadczenia, o którym mowa w art. 25a ust. 1, pełnomocnictw lub nie wyraził zgody na poprawienie omyłki, o której mowa w art. 87 ust.2 pkt 3, co spowodowało brak możliwości wybrania oferty złożonej przez wykonawcę jako najkorzystniejszej.

13. TERMIN ZWIĄZANIA OFERTA:

1. Wykonawca jest związany ofertą 60 dni od terminu składania ofert. Bieg terminu związania ofertą rozpoczyna się wraz z upływem terminu składania ofert. (art. 85 ust. 5 ustawy pzp).
2. Wykonawca może przedłużyć termin związania ofertą, na czas niezbędny do zawarcia umowy, samodzielnie lub na wniosek Zamawiającego, z tym, że Zamawiający może tylko raz, co najmniej na 3 dni przed upływem terminu związania ofertą, zwrócić się do Wykonawców o wyrażenie zgody na przedłużenie tego terminu o oznaczony okres nie dłuższy jednak niż 60 dni.
3. Odmowa wyrażenia zgody na przedłużenie terminu związania ofertą nie powoduje utraty wadium.
4. Przedłużenie terminu związania ofertą jest dopuszczalne tylko z jednoczesnym przedłużeniem okresu ważności wadium albo, jeżeli nie jest to możliwe, z wniesieniem nowego wadium na przedłużony okres związania ofertą. Jeżeli przedłużenie terminu związania ofertą dokonywane jest po wyborze oferty najkorzystniejszej, obowiązek wniesienia nowego wadium lub jego przedłużenia dotyczy jedynie Wykonawcy, którego oferta została wybrana jako najkorzystniejsza.

14. OPIS SPOSOBU PRZYGOTOWYWANIA OFERT:

1. Ofertę składa się pod rygorem nieważności w formie pisemnej.
2. Oferta winna zawierać:
 - 1) wypełniony formularz ofertowy,
 - 2) zobowiązanie do udostępnienia zasobów - zał. nr 2 do formularza oferty (jeżeli wykonawca polega na zasobach innego podmiotu)
 - 3) dowód wniesienia wadium,
 - 4) wypełniony formularz cenowy.
 - 5) pełnomocnictwo do podpisania oferty w oryginale lub kopii poświadczonej notarialnie - w przypadku podpisania oferty oraz poświadczania za zgodność z oryginałem kopii dokumentów przez osobę niewymienioną w odpisie z właściwego rejestru lub centralnej ewidencji i informacji o działalności gospodarczej wykonawcy.
3. Oferta musi być napisana w języku polskim, na maszynie do pisania, komputerze lub inną trwałą i czytelną techniką oraz podpisana przez osobę(y) upoważnioną do reprezentowania Wykonawcy na zewnątrz i zaciągania zobowiązań w wysokości odpowiadającej cenie oferty.
4. W przypadku podpisania oferty oraz poświadczania za zgodność z oryginałem kopii dokumentów przez osobę niewymienioną w dokumencie rejestracyjnym (ewidencyjnym) Wykonawcy, należy do oferty dołączyć stosowne pełnomocnictwo w oryginale lub kopii poświadczonej notarialnie.
5. Dokumenty sporządzone w języku obcym są składane wraz z tłumaczeniem na język polski.
6. Wykonawca ma prawo złożyć tylko jedną ofertę, zawierającą jedną, jednoznacznie opisaną propozycję. Złożenie większej liczby ofert spowoduje odrzucenie wszystkich ofert złożonych przez danego Wykonawcę.
7. Treść złożonej oferty musi odpowiadać treści SIWZ.

8. Wykonawca poniesie wszelkie koszty związane z przygotowaniem i złożeniem oferty.
9. Zaleca się, aby każda zapisana strona oferty była ponumerowana kolejnymi numerami, a cała oferta wraz z załącznikami była w trwały sposób ze sobą połączona (np. zbindowana, zszyta uniemożliwiając jej samoistną dekompletację), oraz zawierała spis treści.
10. Poprawki lub zmiany (również przy użyciu korektora) w ofercie, powinny być parafowane własnoręcznie przez osobę podpisującą ofertę.
11. Ofertę należy umieścić w zamkniętym opakowaniu, uniemożliwiającym odczytanie jego zawartości bez uszkodzenia tego opakowania. Opakowanie winno być oznaczone nazwą (firmą) i adresem Wykonawcy, zaadresowane do Zamawiającego na adres:

ZARZĄD DRÓG WOJEWÓDZKICH W ZIELONEJ GÓRZE

65 – 042 Zielona Góra, Al. Niepodległości 32

oraz opisane:

OFERTA W PRZETARGU NIEOGRANICZONYM

NA <NAZWA (TYTUŁ) POSTĘPOWANIA>

NIE OTWIERAĆ PRZED TERMINEM : 08.08.2018 r. godz. 11:00

12. Zamawiający informuje, iż zgodnie z art. 8 w zw. z art. 96 ust. 3 ustawy pzp oferty składane w postępowaniu o zamówienie publiczne są jawne i podlegają udostępnieniu od chwili ich otwarcia, z wyjątkiem informacji stanowiących tajemnicę przedsiębiorstwa w rozumieniu ustawy z dnia 16 kwietnia 1993 r. o zwalczaniu nieuczciwej konkurencji (Dz. U. z 2003 r. Nr 153, poz. 1503 z późn. zm.), jeśli Wykonawca w terminie składania ofert zastrzegł, że nie mogą one być udostępniane i jednocześnie wykazał, iż zastrzeżone informacje stanowią tajemnicę przedsiębiorstwa.
13. Zamawiający zaleca, aby informacje zastrzeżone, jako tajemnica przedsiębiorstwa były przez Wykonawcę złożone w oddzielnej wewnętrznej kopercie z oznakowaniem „tajemnica przedsiębiorstwa”, lub spięte (zszyte) oddzielnie od pozostałych, jawnych elementów oferty. Brak jednoznacznego wskazania, które informacje stanowią tajemnicę przedsiębiorstwa oznaczać będzie, że wszelkie oświadczenia i zaświadczenia składane w trakcie niniejszego postępowania są jawne bez zastrzeżeń.
14. Zastrzeżenie informacji, które nie stanowią tajemnicy przedsiębiorstwa w rozumieniu ustawy o zwalczaniu nieuczciwej konkurencji będzie traktowane, jako bezskuteczne i skutkować będzie zgodnie z uchwałą SN z 20 października 2005 (sygn. III CZP 74/05) ich odsłonięciem.
15. Zamawiający informuje, że w przypadku kiedy wykonawca otrzyma od niego wezwanie w trybie art. 90 ustawy pzp, a złożone przez niego wyjaśnienia i/lub dowody stanowią tajemnicę przedsiębiorstwa w rozumieniu ustawy o zwalczaniu nieuczciwej konkurencji Wykonawcy będzie przysługiwało prawo zastrzeżenia ich jako tajemnica przedsiębiorstwa. Przedmiotowe zastrzeżenie zamawiający uzna za skuteczne wyłącznie w sytuacji kiedy Wykonawca oprócz samego zastrzeżenia, jednocześnie wykaże, iż dane informacje stanowią tajemnicę przedsiębiorstwa.
16. Wykonawca może wprowadzić zmiany, poprawki, modyfikacje i uzupełnienia do złożonej oferty pod warunkiem, że Zamawiający otrzyma pisemne zawiadomienie o wprowadzeniu zmian przed terminem składania ofert. Powiadomienie o wprowadzeniu zmian musi być złożone wg takich samych zasad, jak składana oferta tj. w kopercie odpowiednio oznakowanej napisem „ZMIANA”. Koperty oznaczone „ZMIANA” zostaną otwarte przy otwieraniu oferty Wykonawcy, który wprowadził zmiany i po stwierdzeniu poprawności procedury dokonywania zmian, zostaną dołączone do oferty.
17. Wykonawca ma prawo przed upływem terminu składania ofert wycofać się z postępowania poprzez złożenie pisemnego powiadomienia, według tych samych zasad jak wprowadzanie zmian i poprawek z napisem na kopercie „WYCOFANIE”. Koperty oznakowane w ten sposób będą otwierane w pierwszej kolejności po potwierdzeniu poprawności postępowania Wykonawcy oraz zgodności ze złożonymi ofertami. Koperty ofert wycofywanych nie będą otwierane.
18. Do przeliczenia na zł wartości wskazanej w dokumentach złożonych na potwierdzenie spełnienia warunków udziału w postępowaniu, wyrażonej w walutach innych niż zł, Zamawiający przyjmie średni kurs publikowany przez Narodowy Bank Polski z dnia wszczęcia postępowania.
19. Oferta, której treść nie będzie odpowiadać treści SIWZ, z zastrzeżeniem art. 87 ust. 2 pkt 3 ustawy pzp zostanie odrzucona (art. 89 ust. 1 pkt 2 ustawy pzp). Wszelkie niejasności i obiekcje dotyczące treści zapisów w SIWZ należy zatem wyjaśnić z Zamawiającym przed terminem składania ofert w trybie przewidzianym w pkt 11 niniejszej Instrukcji. Przepisy ustawy pzp nie przewidują negocjacji warunków udzielenia zamówienia, w tym zapisów projektu umowy, po terminie otwarcia ofert.

15. MIEJSCE ORAZ TERMIN SKŁADANIA I OTWARCIA OFERT;

- Ofertę należy złożyć w zamkniętej kopercie w siedzibie Zamawiającego w Zielonej Górze, Al. Niepodległości 32, w pokoju nr 5, nie później niż do dnia 08.08.2018 r. do godziny 10:00
- Decydujące znaczenie dla oceny zachowania terminu składania ofert ma data i godzina wpływu oferty do Zamawiającego, a nie data jej wysłania przesyłką pocztową czy kurierską.
- Wykonawca otrzyma pisemne potwierdzenie złożenia oferty z odnotowanym terminem jej złożenia (dzień, godzina) oraz numerem, jakim oznakowana została oferta.
- Jeżeli oferta zostanie złożona po terminie wskazanym w pkt 15.1 Instrukcji zamawiający niezwłocznie zawiadomi wykonawcę o złożeniu oferty po terminie oraz zwróci ofertę po upływie terminu do wniesienia odwołania.
- Otwarcie ofert jest jawne i następuje bezpośrednio po upływie terminu do ich składania tj: 08.08.2018 r. o godz. 11:00 w Zarządzie Dróg Wojewódzkich w Zielonej Górze, w pokoju nr 03 (piwnica).
- Podczas otwarcia ofert Zamawiający odczyta informacje, o których mowa w art. 86 ust. 4 ustawy pzp.
- Niezwłocznie po otwarciu ofert zamawiający zamieści na stronie www.bip.zdw.zgora.pl informacje dotyczące:
 - kwoty, jaką zamierza przeznaczyć na sfinansowanie zamówienia;
 - firm oraz adresów wykonawców, którzy złożyli oferty w terminie;
 - ceny, terminu wykonania zamówienia, okresu gwarancji i warunków płatności zawartych w ofertach.

16. OPIS SPOSOBU OBLICZENIA CENY:

- Cena ryczałtowa oferty zostanie wyliczona przez Wykonawcę na formularzu cenowym w Rozdziale IV niniejszej SIWZ.
- Łączna cena ryczałtowa ofertowa brutto musi uwzględniać wszystkie koszty związane z realizacją przedmiotu zamówienia zgodnie z opisem przedmiotu zamówienia oraz wzorem umowy określonym w niniejszej SIWZ.
- Ceny ryczałtowe muszą być podane i wyliczone w zaokrągleniu do dwóch miejsc po przecinku (zasada zaokrąglenia – poniżej 5 należy końcówkę pominąć, powyżej i równe 5 należy zaokrąglić w górę).
- Cena ryczałtowa oferty winna być wyrażona w złotych polskich.
- Ceny ryczałtowe określone przez Wykonawcę zawierają w sobie wszystkie koszty związane z realizacją przedmiotu zamówienia, są stałe przez cały okres trwania umowy i nie podlegają zmianom, z wyjątkiem zmiany urzędowej stawki podatku VAT.
- Wykonawca jest zobowiązany do wypełnienia i określenia wartości we wszystkich pozycjach formularza cenowego. Brak wypełnienia i określenia wartości spowoduje odrzucenie oferty.
- Jeżeli w postępowaniu złożona będzie oferta, której wybór prowadziłby do powstania u zamawiającego obowiązku podatkowego zgodnie z przepisami o podatku od towarów i usług, zamawiający w celu oceny takiej oferty doliczy do przedstawionej w niej ceny podatek od towarów i usług, który miałby obowiązek rozliczyć zgodnie z tymi przepisami. W takim przypadku Wykonawca, składając ofertę, jest zobligowany poinformować zamawiającego, że wybór jego oferty będzie prowadził do powstania u zamawiającego obowiązku podatkowego, wskazując nazwę (rodzaj) towaru / usługi, których dostawa / świadczenie będzie prowadzić do jego powstania, oraz wskazując ich wartość bez kwoty podatku.
- Zamawiający nie przewiduje rozliczeń z wykonawcą w walucie innej niż zł.

17. OPIS KRYTERIÓW, KTÓRYMI ZAMAWIAJĄCY BĘDZIE SIĘ KIEROWAŁ PRZY WYBORZE OFERTY, WRAZ Z PODANIEM WAG TYCH KRYTERIÓW I SPOSOBU OCENY OFERT;

- Przy dokonywaniu wyboru najkorzystniejszej oferty zamawiający stosować będzie następujące kryteria oceny ofert:

a) kryterium: cena (C) - waga 60 %

Zamawiający przyzna 60 punktów ofercie o najniższej cenie, każdej następnej zostanie przyporządkowana liczba punktów proporcjonalnie mniejsza, według wzoru:

$$C = (C_{\min} / C_o) \times 60 \text{ pkt}$$

gdzie:

C_{\min} - najniższa cena brutto z ocenianych ofert (zł)

C_o - cena brutto oferty badanej (zł)

- a) kryterium: czas reakcji Wykonawcy w celu podstawienia sprzętu zastępczego w sytuacji awarii sprzętu wyznaczonego do realizacji usług (T) – waga 40%

Zamawiający w kryterium Gwarancja jakości będzie przyznawał punkty wg wzoru:

Czas reakcji Wykonawcy w celu podstawienia sprzętu zastępczego w sytuacji awarii sprzętu wyznaczonego do realizacji usług (T)	Do 4 godzin	Powyżej 4 godzin do 6 godzin
Punkty	40	0

z założeniem, że 1 pkt odpowiada 1%.

Jeżeli Wykonawca nie wykreśli w Formularzu oferty w pkt 2 Czasu reakcji Wykonawcy, Zamawiający uzna, iż Wykonawca deklaruje najdłuższy czas reakcji tj. powyżej 4 godz. do 6 godz. i oferta w ramach tego kryterium otrzyma 0 pkt.

2. Całkowita liczba punktów, jaką otrzyma dana oferta zostanie obliczona wg poniższego wzoru:

$$K_o = C + T$$

gdzie:

C – liczba punktów przyznana ofercie ocenianej w kryterium *Cena*

T – liczba punktów przyznana ofercie ocenianej w kryterium *czas reakcji Wykonawcy w celu podstawienia sprzętu zastępczego w sytuacji awarii sprzętu wyznaczonego do realizacji usług*

Punkty przyznane w poszczególnych kryteriach zostaną zaokrąglone do dwóch miejsc po przecinku.

Zamawiający udzieli zamówienia wykonawcy, który spełni wszystkie warunki postawione w SIWZ, a jego oferta zostanie oceniona jako najkorzystniejsza w oparciu o podane kryteria.

3. Zamawiający nie przewiduje przeprowadzenia dogrywki w formie aukcji elektronicznej.

18. INFORMACJE O FORMALNOŚCIACH, JAKIE POWINNY ZOSTAĆ DOPEŁNIONE PO WYBORZE OFERTY W CELU ZAWARCIA UMOWY W SPRAWIE ZAMÓWIENIA PUBLICZNEGO;

1. Osoby reprezentujące Wykonawcę przy podpisywaniu umowy powinny posiadać ze sobą dokumenty potwierdzające ich umocowanie do podpisania umowy, o ile umocowanie to nie będzie wynikać z dokumentów załączonych do oferty.

2. W przypadku wyboru oferty złożonej przez Wykonawców wspólnie ubiegających się o udzielenie zamówienia Zamawiający może żądać przed zawarciem umowy przedstawienia umowy regulującej współpracę tych Wykonawców. Umowa taka winna określać strony umowy, cel działania, sposób współdziałania, zakres prac przewidzianych do wykonania każdemu z nich, solidarną odpowiedzialność za wykonanie zamówienia, oznaczenie czasu trwania konsorcjum (obejmującego okres realizacji przedmiotu zamówienia, gwarancji i rękojmi), wykluczenie możliwości wypowiedzenia umowy konsorcjum przez któregośkolwiek z jego członków do czasu wykonania zamówienia.

3. Zawarcie umowy nastąpi wg wzoru Zamawiającego.

4. Jeżeli wykonawca, którego oferta została oceniona jako najkorzystniejsza uchyla się od zawarcia umowy lub nie wnosi wymaganego zabezpieczenia należytego wykonania umowy, zamawiający może zbadać, czy nie podlega wykluczeniu oraz czy spełnia warunki udziału w postępowaniu wykonawca, który złożył ofertę najwyżej ocenioną spośród pozostałych ofert.

19) WYMAGANIA DOTYCZĄCE ZABEZPIECZENIA NALEŻYTEGO WYKONANIA UMOWY;

NIE DOTYCZY.

20) ISTOTNE DLA STRON POSTANOWIENIA, KTÓRE ZOSTANĄ WPROWADZONE DO TREŚCI ZAWIERANEJ UMOWY W SPRAWIE ZAMÓWIENIA PUBLICZNEGO, OGÓLNE WARUNKI UMOWY ALBO WZÓR UMOWY, JEŻELI ZAMAWIAJĄCY WYMAGA OD WYKONAWCY, ABY ZAWARŁ Z NIM UMOWĘ W SPRAWIE ZAMÓWIENIA PUBLICZNEGO NA TAKICH WARUNKACH;

Wzór umowy został podany w Rozdziale V SIWZ.

21) POUCZENIE O ŚRODKACH OCHRONY PRAWNEJ PRZYSŁUGUJĄCYCH WYKONAWCY W TOKU POSTĘPOWANIA O UDZIELENIE ZAMÓWIENIA;

1. Każdemu Wykonawcy, a także innemu podmiotowi, jeżeli ma lub miał interes w uzyskaniu danego zamówienia oraz poniósł lub może ponieść szkodę w wyniku naruszenia przez Zamawiającego przepisów ustawy pzp przysługują środki ochrony prawnej przewidziane w dziale VI ustawy pzp jak dla postępowań powyżej kwoty określonej w przepisach wykonawczych wydanych na podstawie art. 11 ust. 8 ustawy pzp.
2. Środki ochrony prawnej wobec ogłoszenia o zamówieniu oraz SIWZ przysługują również organizacjom wpisanym na listę, o której mowa w art. 154 pkt 5 ustawy pzp.

22) ADRES POCZTY ELEKTRONICZNEJ LUB STRONY INTERNETOWEJ ZAMAWIAJĄCEGO;

Zamawiający dopuszcza porozumiewanie się drogą elektroniczną.

Adres poczty elektronicznej w celu złożenia zapytań, wniosków, wyjaśnień - zdw@zdw.zgora.pl.

Adres poczty elektronicznej w celu złożenia oświadczenia JEDZ - jedz@zdw.zgora.pl

W przypadku przekazywania informacji przez Zamawiającego drogą elektroniczną Zamawiający informuje, że może być ona przekazana z dowolnego adresu z domeny: zdw.zgora.pl.

23) Zamawiający dopuszcza możliwości składania ofert częściowych:

ZADANIE nr 1 – Teren Obwodu Drogowego Zielona Góra o dł. 15,166 km

ZADANIE nr 2 – Rejon Dróg Wojewódzkich w Kłodawie

24) Zamawiający nie dopuszcza możliwości składania ofert wariantowych.

25) Zamawiający nie przewiduje zawarcia umowy ramowej.

26) Zamawiający nie przewiduje możliwości udzielenia zamówień, o których mowa w art. 67 ust. 1 pkt 6 ustawy pzp.

27) Zamawiający nie przewiduje zwrotu kosztów udziału w postępowaniu.

ROZDZIAŁ II:

FORMULARZ OFERTY ORAZ ZAŁĄCZNIKI

.....
(miejsowość, data)

.....
(Pieczęć wykonawcy)

FORMULARZ OFERTY

WOJEWÓDZTWO LUBUSKIE –
ZARZĄD DRÓG WOJEWÓDZKICH
65-042 ZIELONA GÓRA
AL. NIEPODLEGŁOŚCI 32

Nawiązując do ogłoszenia o zamówieniu w postępowaniu o udzielenie zamówienia publicznego prowadzonego w trybie przetargu nieograniczonego (nr ogłoszenia 2018/S 125-285182 z dnia 03.07.2018 r.) opublikowanego w Dzienniku Urzędowym Unii Europejskiej (nr sprawy ZDW-ZG-WZA-3310-63/2018) pod nazwą:

Kompleksowe zimowe utrzymanie dróg wojewódzkich administrowanych przez Zarząd Dróg Wojewódzkich w Zielonej Górze w sezonie zimowym 2018/2019; 2019/2020; 2020/2021
Zadanie nr 1 – Teren Obwodu Drogowego Zielona Góra o dł. 15,166 km
Zadanie nr 2 – Rejon Dróg Wojewódzkich w Kłodawie

1. OFERUJEMY wykonanie przedmiotu zamówienia w zakresie określonym w Specyfikacji Istotnych Warunków Zamówienia za cenę ryczałtową brutto:

Nazwa zadania	Cena ryczałtowa brutto zł (C)
ZADANIE NR 1* – Teren Obwodu Drogowego Zielona Góra o dł. 15,166 kmzł słownie..... zł
ZADANIE NR 2* – Rejon Dróg Wojewódzkich w Kłodawiezł słownie: zł

zgodnie z wypełnionym formularzem cenowym.

2. **OŚWIADCZAMY**, że czas reakcji Wykonawcy w celu podstawienia sprzętu zastępczego w sytuacji awarii sprzętu wyznaczonego do realizacji usług wynosi:

Nr zadania	Czas reakcji Wykonawcy w celu podstawienia sprzętu zastępczego w sytuacji awarii sprzętu wyznaczonego do realizacji usług (T)
ZADANIE NR 1* – Teren Obwodu Drogowego Zielona Góra o dł. 15,166 km	Do 4 godzin*, powyżej 4 godzin do 6 godzin*
ZADANIE NR 2* – Rejon Dróg Wojewódzkich w Kłodawie	Do 4 godzin*, powyżej 4 godzin do 6 godzin*

*niepotrzebne skreślić

3. **OŚWIADCZAMY**, że kod dostępu do oświadczenia złożonego w postaci elektronicznej w formie (JEDZ) brzmi:

Nazwa pliku:- hasło:

Nazwa pliku:- hasło:*

Dodatkowe informacje niezbędne dla prawidłowego dostępu do dokumentu JEDZ, w szczególności informacje o wykorzystanym programie szyfrującym lub procedurze odszyfrowania danych zawartych w JEDZ:

4. **OŚWIADCZAMY**, że usługi objęte zamówieniem wykonamy w terminie określonym w Specyfikacji Istotnych Warunków Zamówienia.
5. **OŚWIADCZAMY**, że usługi w zakresie wskazanym w Opisie Przedmiotu Zamówienia wykonamy osobami zatrudnionymi w oparciu o umowę o pracę.
6. **OŚWIADCZAMY**, że zapoznaliśmy się ze Specyfikacją Istotnych Warunków Zamówienia oraz wyjaśnieniami i zmianami Specyfikacji przekazanymi przez Zamawiającego i uznajemy się za związanych określonymi w niej zasadami postępowania.
7. **OŚWIADCZAMY**, że uważamy się za związanych niniejszą ofertą na czas wskazany w Specyfikacji Istotnych Warunków Zamówienia.
8. **AKCEPTUJEMY** warunki płatności określone przez Zamawiającego w Specyfikacji Istotnych Warunków Zamówienia.
9. **OŚWIADCZAMY**, że zapoznaliśmy się z postanowieniami umowy, które zostały zawarte w Specyfikacji Istotnych Warunków Zamówienia i zobowiązujemy się w przypadku wyboru naszej oferty do zawarcia umowy na warunkach, w miejscu i terminie wyznaczonym przez Zamawiającego.
10. **USŁUGI** objęte zamówieniem wykonamy sami* / przy współdziałaniu podwykonawców*. Podwykonawcom zostanie powierzona realizacja następującego zakresu zamówienia:

Nazwa zadania	Nazwa i adres Podwykonawcy (podać o ile to wiadome na etapie składania oferty)	Zakres powierzonych do wykonania usług
ZADANIE NR 1* – Teren Obwodu Drogowego Zielona Góra o dł. 15,166 km
ZADANIE NR 2* – Rejon Dróg Wojewódzkich w Kłodawie

*niepotrzebne skreślić

11. **OŚWIADCZAMY**, iż w celu potwierdzenia spełniania warunków udziału w postępowaniu, polegamy na podmiotach udostępniających zasoby:

Nazwa zadania	Nazwa i adres Podmiotu udostępniającego zasoby	Zakres udostępnionych zasobów
ZADANIE NR 1* – Teren Obwodu Drogowego Zielona Góra o dł. 15,166 km	zdolności techniczne* /zdolności zawodowe*, sytuacja ekonomiczna*
ZADANIE NR 2* – Rejon Dróg Wojewódzkich w Kłodawie	zdolności techniczne* /zdolności zawodowe*, sytuacja ekonomiczna*

*niepotrzebne skreślić

12. **OŚWIADCZAMY**, że na czas trwania umowy zapewnimy ciągłą dyspozycyjność i łączność przy pomocy telefonu kontaktowego nr, faksu nr lub email

13. WADIUM w kwocie:
na zadanie nr 1* – 7.000,00 zł zostało wniesione w dniu
w postaci.....

(potwierdzenie wniesienia w załączeniu)

na zadanie nr 2* – 6.000,00 zł zostało wniesione w dniu
w postaci.....

(potwierdzenie wniesienia w załączeniu)

Zwrotu wadium (wniesionego w pieniądzu) należy dokonać na następujący rachunek:

14. INFORMUJEMY**, iż wybór oferty będzie prowadzić do powstania u Zamawiającego obowiązku podatkowego w odniesieniu do następujących towarów lub usług

- dla zad. 1* - , - dla zad. 2* -
(podać nazwę, rodzaj) (podać nazwę, rodzaj)

których dostawa lub świadczenie będzie prowadzić do jego powstania. Wartość towaru lub usług powodująca obowiązek podatkowy u Zamawiającego to:

- dla zad. 1* - zł netto* - dla zad. 2* - zł netto*.

*niepotrzebne skreślić

**dotyczy Wykonawców, których oferty będą generować obowiązek doliczania wartości podatku VAT do wartości netto oferty, tj. w przypadku:

1. wewnątrzwspólnotowego nabycia towarów,
2. mechanizmu odwróconego obciążenia, o którym mowa w art. 17 ust. 1 pkt 7 i 8 ustawy o podatku od towarów i usług,
3. importu usług lub importu towarów, z którymi wiąże się obowiązek doliczenia przez Zamawiającego podatku VAT przy porównywaniu cen ofertowych.

15. OŚWIADCZAMY, że wypełniliśmy obowiązki informacyjne przewidziane w art. 13 lub art. 14 RODO¹⁾ wobec osób fizycznych, od których dane osobowe bezpośrednio lub pośrednio pozyskaliśmy w celu ubiegania się o udzielenie zamówienia publicznego w niniejszym postępowaniu.***

16. Dane wykonawcy:

miejsowość, kod:.....

ulica.....

województwo:.....

telefony:.....

fax.....

e-mail:.....

adres do korespondencji:

.....

17. Załącznikami do niniejszej oferty są:

a)

b)

*niepotrzebne skreślić

¹⁾ rozporządzenie Parlamentu Europejskiego i Rady (UE) 2016/679 z dnia 27 kwietnia 2016 r. w sprawie ochrony osób fizycznych w związku z przetwarzaniem danych osobowych i w sprawie swobodnego przepływu takich danych oraz uchylenia dyrektywy 95/46/WE (ogólne rozporządzenie o ochronie danych) (Dz. Urz. UE L 119 z 04.05.2016, str. 1).

***W przypadku gdy wykonawca nie przekazuje danych osobowych innych niż bezpośrednio jego dotyczących lub zachodzi wyłączenie stosowania obowiązku informacyjnego, stosownie do art. 13 ust. 4 lub art. 14 ust. 5 RODO treści oświadczenia wykonawca nie składa (usunięcie treści oświadczenia przez wykreślenie pkt 15 formularz oferty).

Podpisano:

.....
(czytelny podpis upoważnionego przedstawiciela
lub imienna pieczęć + podpis)

.....
(pieczęć podmiotu)

ZOBOWIĄZANIE DO UDOSTĘPNIENIA ZASOBÓW
(opcjonalnie)

Działając na podstawie art. 22a ustawy Prawo zamówień publicznych oświadczam, iż zobowiązuję się do oddania swoich zasobów w zakresie

.....
(określenie zasobu* – zdolności techniczne lub zawodowe, sytuacja ekonomicznej)

do dyspozycji Wykonawcy:

.....
(nazwa Wykonawcy)

na potrzeby realizacji zamówienia pod nazwą: Kompleksowe zimowe utrzymanie dróg wojewódzkich administrowanych przez Zarząd Dróg Wojewódzkich w Zielonej Górze w sezonie zimowym 2018/2019; 2019/2020; 2020/2021

Zadanie nr 1 – Teren Obwodu Drogowego Zielona Góra o dł. 15,166 km

Zadanie nr 2 – Rejon Dróg Wojewódzkich w Kłodawie

DOTYCZY: ZADANIA NR

nr sprawy ZDW-ZG-WZA-3310-63/2018

Oświadczam, iż:

a) udostępniam Wykonawcy ww. zasoby, w następującym zakresie:

.....
b) sposób wykorzystania przez Wykonawcę zasobów mojego podmiotu, przy wykonywaniu zamówienia publicznego będzie następujący:

.....
c) zakres i okres mojego udziału przy wykonywaniu zamówienia publicznego będzie następujący:

.....
d) zrealizuję / nie zrealizuję* usługi, których wskazane zdolności dotyczą:

.....
_____ dnia ____ ____ roku

(podpis Podmiotu/ osoby upoważnionej
do reprezentacji Podmiotu)

*podać właściwe

UWAGA:

Zamiast niniejszego Formularza można przedstawić inne dokumenty, które określają w szczególności:

- zakres dostępnych Wykonawcy zasobów innego podmiotu,
- sposób wykorzystania zasobów innego podmiotu, przez Wykonawcę, przy wykonywaniu zamówienia publicznego,
- zakres i okres udziału innego podmiotu przy wykonywaniu zamówienia publicznego,
- czy podmiot, na zdolnościach którego wykonawca polega w odniesieniu do warunków udziału w postępowaniu dotyczących wykształceń i kwalifikacji zawodowych lub doświadczenia, zrealizuje usługi, których wykazane zdolności dotyczą.

ROZDZIAŁ III.

OPIS PRZEDMIOTU ZAMÓWIENIA

- specyfikacje techniczne – *zamieszczone jako osobny plik PDF na stronie internetowej Zamawiającego*

OPIS PRZEDMIOTU ZAMÓWIENIA

Kompleksowe zimowe utrzymanie dróg wojewódzkich administrowanych przez Zarząd Dróg Wojewódzkich w Zielonej Górze w sezonie zimowym 2018/2019; 2019/2020; 2020/2021

Zadanie nr 1 – Teren Obwodu Drogowego Zielona Góra o dł. 15,166 km

Zadanie nr 2 – Rejon Dróg Wojewódzkich w Kłodawie

DOTYCZY: ZADANIA NR 1- Teren Obwodu Drogowego Zielona Góra o dł. 15,166 km

I. TERMIN REALIZACJI ZAMÓWIENIA:

a) Termin realizacji przedmiotu umowy: od 15.10.2018 r. do 15.04.2021 r.

b) Harmonogram prac utrzymaniowych w trzech sezonach zimowych.

I sezon zimowy od 15.11.2018 do 15.03.2019

II sezon zimowy od 15.11.2019 do 15.03.2020

III sezon zimowy od 15.11.2020 do 15.03.2021

II. ZAKRES PRAC OBEJMUJE:

1) Zimowe utrzymanie dróg Rejonu Dróg Wojewódzkich w Zielonej Górze na terenie Obwodu Drogowego Zielona Góra obejmuje:

- zimowe utrzymanie jezdni - utrzymania ciągłej przejezdności dróg i ulic na długości 15,166 km poprzez odśnieżanie i posypanie całej szerokości i długości jezdni bezpośrednio po wystąpieniu zjawiska powodującego śliskość przy użyciu czystej soli zwilżonej roztworem wodno-solnym. W razie konieczności wywołanej warunkami atmosferycznymi dot. uszorstnienia nawierzchni drogi za zgodą Zamawiającego używana będzie mieszanka czystego piasku z solą drogową /w proporcji 1/3/, bądź czysty piasek.

2) Prace w zakresie zimowego utrzymania prowadzone będą na drodze wojewódzkiej nr 282 – teren Obwodu Drogowego Zielona Góra..

III. WYMAGANIA DOTYCZĄCE PRAC ZUD:

1) Wykonawca prac odpowiedzialny jest za jakość ich wykonywania oraz za zgodność ze Specyfikacją Techniczną i poleceniami przedstawiciela Zamawiającego.

2) Zimowe utrzymanie dróg należy prowadzić wg III standardu zimowego utrzymania. Za efektywną pracę sprzętu uważa się utrzymanie ciągłej przejezdności dróg i ulic na długości 15,166 km polegające na odśnieżaniu i posypywaniu jezdni na całej długości i szerokości bezpośrednio po wystąpieniu zjawiska powodującego śliskość przy użyciu czystej soli zwilżonej roztworem wodno-solnym. Po ustaniu opadów śnieg może zalegać na jezdni do 6 godz., gołoledź może występować do 5 godz. od stwierdzenia występowania zjawisk śliskości zimowej.

3) Do obowiązków Wykonawcy należy:

- koordynowanie i nadzorowanie akcji zimowej prowadzonej na drogach wojewódzkich w tym nadawania komunikatów do siedziby RDW Zielona Góra o przejezdności dróg (zgodnie z zapisami ST),
- zabezpieczenie gotowości sprzętu specjalistycznego wraz z obsługą do zimowego utrzymania dróg, (zgodnie z zapisami ST),
- składowanie soli w magazynach o pojemności zapewniającej ciągłość poboru materiału wraz z urządzeniem do produkcji roztworu wodno-solnego (zgodnie z zapisami ST),
- zabezpieczenie materiałów stosowanych przy usuwaniu i łagodzeniu skutków śliskości zimowej (zgodnie z zapisami ST),

- jednorazowe posprzątanie ulic w miejscach o przekroju ulicznym i pół ulicznym oraz ciągów pieszych leżących w ciągach dróg wojewódzkich zleconych do utrzymania zimowego z zalegającego piasku po zakończeniu sezonu zimowego (zgodnie z przedmiotem zamówienia stanowiący załącznik do umowy). Termin prac porządkowych wynosi 14 dni od zakończenia sezonu zimowego – w/w na zlecenie Zamawiającego.

IV. SPRZĘT DO ZIMOWEGO UTRZYMANIA DRÓG WOJEWÓDZKICH:

1) Wykonawca do zimowego utrzymania dróg powinien wykazać się możliwością dysponowania następującym

sprzętem:

- solarka (piaskarka) w ilości minimum 1 szt. przeznaczone do zwalczania śliskości,
- pługi odśnieżne lemieszowe w ilości minimum 1 szt.
- samochody ciężarowe o ładowności min. 12 ton w ilości minimum 1 szt. właściwe dla zamontowania solarek wraz z pługami.
- ładowarka 1szt. właściwa dla załadunku materiału do zwalczania śliskości zimowej,
- magazyn soli zapewniający ciągłość poboru materiału,
- urządzenie do produkcji roztworu wodno-solnego zapewniające ciągłość produkcji.
- zmiatarka mechaniczna samobieżna lub doczepna - 1 szt.,

2) Na wypadek awarii sprzętu Wykonawca zobowiązany jest w ciągu godzin (zgodnie z ofertą Wykonawcy) podstawić do pracy sprzęt zastępczy o takich samych parametrach.

3) Sprzęt do zwalczania śliskości zimowej należy wyposażyć w:

- telefony komórkowe (operatorzy),
- zintegrowany moduł GPS/GPRS wraz z czujnikami, umożliwiający telemetryczną transmisję danych, zgodnie z wymaganiami Zamawiającego (załącznik nr 3 ST)
- światła wysyłające żółte sygnały błyskowe,
- łańcuchy na koła (w przypadku niekorzystnych warunków atmosferycznych),
- sygnalizator (czujnik) cofania,
- ważne badania techniczne pojazdów.

4) Wykonawca zobowiązany jest do zakupu, bądź dzierżawy, montażu, serwisu oraz aktywacji pojazdów w systemie i opłaty abonenckiej zintegrowanego modułu GPS/GRPS wraz z czujnikami na własny koszt (dot. nośnik, piaskarko-solarka, pług). Wymagania stawiane modułom GPS/GPRS wraz z czujnikami, w zakresie zgodności formatu danych telemetrycznych z systemem monitoringu prac zimowego utrzymania dróg ZDW, tj. firmy GPS Hertz System lub równoważnym przedstawia Specyfikacja Techniczna (załącznik nr 3).

4) Weryfikacja wykonanych prac zimowego utrzymania dróg następować będzie na podstawie oceny wizualnej dokonanej przez przedstawiciela Zamawiającego.

V. ZESTAWIENIE DRÓG WOJEWÓDZKICH OBJĘTYCH ZAMÓWIENIEM:

Lokalizacja i odcinki dróg do zimowego utrzymania w sezonach 2018/2019; 2019/2020; 2020/2021 przedstawia n/n tabela z podziałem na drogi wojewódzkie.

Łączna ilość kilometrów zimowego utrzymania w w/w sezonach wynosi: 15,166

Droga nr 282 relacji: od dr krajowej nr 27 – Zielona Góra-Zabór –Bojadła

Od km 0+000 - skrzyżowanie z dr kraj nr 27 - początek drogi do km 3+537 - m. Wilkanowo / gr. z m. Zielona Góra/

od km 17+287 – przed m. Droszków do km 28+916 – przeprawa promowa m. Miłsko

Łącznie: 15,166 km

VI. ZESTAWIENIE ODCINKÓW DRÓG PRZEZNACZONYCH DO SPRZĄTANIA
KAŻDORAZOWO PO ZAKOŃCZENIU SEZONU ZIIMOWEGO:

Nr Dr	Miejscowość	strona L		strona P		Razem
		kilometraż	[mb]	kilometraż	[mb]	
282	Wilkanowo	0+000 – 0+227	227,00	0+000 – 0+051	51,00	
	Wilkanowo	1+326 – 1+697	371,00	0+147 – 0+228	81,00	
	Wilkanowo	2+398 – 2+430	32,00	1+326 – 1+556	230,00	
	Wilkanowo	3+225 – 3+378	153,00	1+693 – 1+763	70,00	
	Wilkanowo	3+511 – 3+537	26,00	2+453 – 2+505	52,00	
	Wilkanowo			3+422 – 3+428	6,00	
	Wilkanowo			3+522 – 3+524	2,00	
	Droszków	17+934 - 18+305	371,00	18+275 – 18+371	96,00	
	Droszków			18+665 – 18+688	23,00	
	Droszków	18+859 – 18+894	35,00	18+849 – 18+885	36,00	
	Droszków	18+941 – 19+027	86,00			
	Łaz	21+654 – 22+448	794,00	21+633 – 22+473	840,00	
	Zabór	23+838 – 24+491	653,00	23+868 – 24+550	682,00	
	Zabór	24+621 – 24+633	12,00			
	Milsko			28+048 – 28+428	380,00	
282			2 760	2 549	5 309	

Zamawiający zastrzega, iż w/w odcinki do sprzątania po zakończeniu sezonu zimowego mogą ulec aktualizacji na przestrzeni 2018/2021 r.

VII. OBOWIĄZKI WYKONAWCY

- Wykonawca zobowiązany jest do zatrudnienia w trakcie realizacji zamówienia, na podstawie umowy o pracę w rozumieniu przepisu art. 22 § 1 ustawy z dnia 26 czerwca 1974 r. - Kodeks pracy, osoby wykonujące czynności wskazane w formularzu cenowym, które umożliwią wykonanie umowy zgodnie z jej przedmiotem oraz treścią.
- Wymóg zatrudnienia na podstawie umowy o pracę nie dotyczy wykonawców prowadzących działalność gospodarczą na podstawie wpisu do CEIDG oraz wykonujących osobiście i samodzielnie czynności powierzone im w zakresie realizacji przedmiotu zamówienia.
- Obowiązek określony w ust. 1 i 2 ma zastosowanie także do podwykonawców oraz dalszych podwykonawców. Wykonawca ma obowiązek zawrzeć w umowie z podwykonawcą obowiązek zatrudnienia przez podwykonawcę i dalszych podwykonawców osób, o których mowa w pkt.1, na umowę o pracę.
- Po podpisaniu umowy, najpóźniej w dniu rozpoczęcia realizacji umowy, wykonawca lub podwykonawca zobowiązany jest przedłożyć oświadczenie pod rygorem odpowiedzialności karnej (art. 271 kk) o spełnieniu obowiązku, o którym mowa w ust. 1.
- W trakcie realizacji zamówienia zamawiający uprawniony jest do wykonywania czynności kontrolnych wobec wykonawcy odnośnie spełniania przez wykonawcę lub podwykonawcę wymogu zatrudnienia na podstawie umowy o pracę osób wykonujących wskazane w ust.1 czynności. Zamawiający uprawniony jest w szczególności do:
 - żądania oświadczeń i dokumentów w zakresie potwierdzenia spełniania ww. wymogów i dokonywania ich oceny,
 - żądania wyjaśnień w przypadku wątpliwości w zakresie potwierdzenia spełniania ww. wymogów,
 - przeprowadzania kontroli na miejscu wykonywania świadczenia.
- W trakcie realizacji zamówienia na każde wezwanie zamawiającego w wyznaczonym w tym wezwaniu terminie, wykonawca przedłoży zamawiającemu wskazane poniżej dowody w celu potwierdzenia spełnienia wymogu zatrudnienia na podstawie umowy o pracę przez wykonawcę lub podwykonawcę osób wykonujących wskazane w ust. 1 czynności w trakcie realizacji zamówienia:

1) oświadczenie wykonawcy lub podwykonawcy o zatrudnieniu na podstawie umowy o pracę osób wykonujących czynności, których dotyczy wezwanie zamawiającego. Oświadczenie to powinno zawierać w szczególności: dokładne określenie podmiotu składającego oświadczenie, datę złożenia oświadczenia, wskazanie, że objęte wezwaniem czynności wykonują osoby zatrudnione na podstawie umowy o pracę wraz ze wskazaniem liczby tych osób, imion i nazwisk tych osób, rodzaju umowy o pracę i wymiaru etatu oraz podpis osoby uprawnionej do złożenia oświadczenia w imieniu wykonawcy lub podwykonawcy;

2) poświadczoną za zgodność z oryginałem odpowiednio przez wykonawcę lub podwykonawcę kopię umowy/umów o pracę osób wykonujących w trakcie realizacji zamówienia czynności, których dotyczy ww. oświadczenie wykonawcy lub podwykonawcy (wraz z dokumentem regulującym zakres obowiązków, jeżeli został sporządzony).

Kopia umowy/umów powinna zostać zanonimizowana w sposób zapewniający ochronę danych osobowych pracowników, zgodnie z przepisami ustawy z dnia 29 sierpnia 1997 r. *o ochronie danych osobowych* (tj. w szczególności bez adresów, nr PESEL pracowników). Imię i nazwisko pracownika nie podlega anonimizacji. Informacje takie jak: data zawarcia umowy, rodzaj umowy o pracę i wymiar etatu powinny być możliwe do zidentyfikowania;

3) zaświadczenie właściwego oddziału ZUS, potwierdzające opłacanie przez wykonawcę lub podwykonawcę składek na ubezpieczenia społeczne i zdrowotne z tytułu zatrudnienia na podstawie umów o pracę za ostatni okres rozliczeniowy;

4) poświadczoną za zgodność z oryginałem odpowiednio przez wykonawcę lub podwykonawcę kopię dowodu potwierdzającego zgłoszenie pracownika przez pracodawcę do ubezpieczeń, zanonimizowaną w sposób zapewniający ochronę danych osobowych pracowników, zgodnie z przepisami ustawy z dnia 29 sierpnia 1997 r. *o ochronie danych osobowych*. Imię i nazwisko pracownika nie podlega anonimizacji;

7. Za każde stwierdzone niedopełnienie wymogu o którym mowa w ust. 1, wykonawca zapłaci Zamawiającemu karę umowną w wysokości kwoty minimalnego wynagrodzenia za pracę, ustalonego na podstawie przepisów o minimalnym wynagrodzeniu za pracę (obowiązujących w chwili stwierdzenia przez Zamawiającego niedopełnienia przez wykonawcę lub podwykonawcę wymogu o którym mowa w pkt 1 - za każdą osobę wobec której nie dopełniono obowiązku zatrudnienia na umowę o pracę.

8. W przypadku uzasadnionych wątpliwości co do przestrzegania prawa pracy przez wykonawcę lub podwykonawcę, zamawiający może zwrócić się o przeprowadzenie kontroli przez Państwową Inspekcję Pra

OPIS PRZEDMIOTU ZAMÓWIENIA

Kompleksowe zimowe utrzymanie dróg wojewódzkich administrowanych przez Zarząd Dróg Wojewódzkich w Zielonej Górze w sezonie zimowym 2018/2019; 2019/2020; 2020/2021

Zadanie nr 1 – Teren Obwodu Drogowego Zielona Góra o dł. 15,166 km

Zadanie nr 2 – Rejon Dróg Wojewódzkich w Kłodawie

DOTYCZY: ZADANIA NR 2- Rejon Dróg Wojewódzkich w Kłodawie

I. TERMIN REALIZACJI ZAMÓWIENIA:

a) Termin realizacji przedmiotu umowy: od 15.10.2018 r. do 15.04.2021 r.

b) Harmonogram prac utrzymaniowych w trzech sezonach zimowych.

I sezon zimowy od 15.11.2018 do 15.03.2019

II sezon zimowy od 15.11.2019 do 15.03.2020

III sezon zimowy od 15.11.2020 do 15.03.2021

II. ZAKRES PRAC OBEJMUJE:

1) Zimowe utrzymanie dróg Rejonu Dróg Wojewódzkich w Kłodawie na terenie Obwodu Drogowego Sulęcín:

- zimowe utrzymanie jezdni - utrzymania ciągłej przejezdności dróg i ulic na długości 8,750 km poprzez odśnieżanie i posypanie całej szerokości i długości jezdni bezpośrednio po wystąpieniu zjawiska powodującego śliskość przy użyciu mieszanki czystego piasku z solą drogową /w proporcji 1/3/.
- zimowe utrzymanie ciągów pieszych i zatok autobusowych w ilości 3 265,80 m² (2 831 m² chodniki + 434,8 m² zatoki autobusowe) pracami objęta jest całość chodników nie przylegających do posesji oraz chodniki oddzielone od posesji pasami zieleni. Zimowe utrzymanie chodników należy prowadzić w sposób ciągły.

2) Prace w zakresie zimowego utrzymania prowadzone będą na drogach wojewódzkich nr 192 oraz na drodze wojewódzkiej w m. Chełmsko – teren Obwodu Drogowego Sulęcín.

III. WYMAGANIA DOTYCZĄCE PRAC ZUD:

1) Wykonawca prac odpowiedzialny jest za jakość ich wykonywania oraz za zgodność ze Specyfikacją Techniczną i poleceniami przedstawiciela Zamawiającego.

2) Zimowe utrzymanie dróg należy prowadzić wg V standardu zimowego utrzymania. Za efektywną pracę sprzętu uważa się utrzymanie ciągłej przejezdności dróg i ulic na długości 8,750 km polegające na odśnieżaniu i posypywaniu jezdni na całej długości i szerokości bezpośrednio po wystąpieniu zjawiska powodującego śliskość przy użyciu mieszanki soli drogowej z czystym piaskiem (proporcja 1/3). Po ustaniu opadów śnieg może zalegać na jezdni do 16 godz., gołoledź może występować do 8 godz. od stwierdzenia występowania zjawisk śliskości zimowej.

3) Do obowiązków Wykonawcy należy:

- koordynowanie i nadzorowanie akcji zimowej prowadzonej na drogach wojewódzkich w tym nadawania komunikatów do siedziby Obwodu Drogowego w Sulęcínie o przejezdności dróg (zgodnie z zapisami ST).

- zabezpieczenie gotowości sprzętu specjalistycznego wraz z obsługą do zimowego utrzymania dróg,
- zapewnienie składowiska mieszanki piasko-soli na placu we własnym zakresie,
- zabezpieczenie materiałów stosowanych przy usuwaniu i łagodzeniu skutków śliskości zimowej (zgodnie z zapisami ST),
- jednorazowe posprzątanie ulic w miejscach o przekroju ulicznym i pół ulicznym oraz ciągów pieszych i zatok autobusowych leżących w ciągach dróg wojewódzkich zleconych do utrzymania zimowego z zalegającego piasku po zakończeniu sezonu zimowego (zgodnie z przedmiotem zamówienia stanowiący załącznik do umowy). Termin prac porządkowych wynosi 14 dni od zakończenia sezonu zimowego – w/w na zlecenie Zamawiającego.

IV. SPRZĘT DO ZIMOWEGO UTRZYMANIA DRÓG WOJEWÓDZKICH:

1) Wykonawca do zimowego utrzymania dróg powinien wykazać się możliwością dysponowania następującym sprzętem:

- a) solarko piaskarki lub piaskarki w ilości minimum 1 szt. przeznaczone do zwalczania śliskości zimowej
- b) pługi odśnieżne lemieszowe w ilości minimum 1 szt.
- c) samochody ciężarowe o ładowności min. 12 ton w ilości minimum 1 szt. właściwe dla zamontowania solarko-piaskarek/piaskarek wraz z pługami.
- d) ładowarka w ilości minimum 1 szt. właściwa dla ładunku materiału do zwalczania śliskości zimowej
- e) lekki sprzęt do odśnieżania i posypywania chodników (sprzęt o szerokości lemiesza max. 1,5 m i ciężarze własnym do max. 1050 kg) – min. 1 szt.,
- f) składowisko dla mieszanki soli z piaskiem zapewniające ciągłość poboru materiału,

2) Na wypadek niesprawności sprzętu (nośnik) Wykonawca zobowiązany jest w ciągu godzin (zgodnie z ofertą Wykonawcy) podstawić do pracy sprzęt zastępczy o takich samych parametrach.

3) Sprzęt do zwalczania śliskości zimowej należy wyposażyć w:

- telefony komórkowe (operatorzy),
- zintegrowany moduł GPS/GPRS wraz z czujnikami, umożliwiający telemetryczną transmisję danych, zgodnie z wymaganiami Zamawiającego (załącznik nr 3 ST)
- światła wysyłające żółte sygnały błyskowe,
- łańcuchy na koła (w przypadku niekorzystnych warunków atmosferycznych),
- sygnalizator (czujnik) cofania,
- ważne badania techniczne pojazdów.

4) Wykonawca zobowiązany jest do zakupu, bądź dzierżawy, montażu, serwisu oraz aktywacji pojazdów w systemie i opłaty abonenckiej zintegrowanego modułu GPS/GRPS wraz z czujnikami na własny koszt (dot. nośnik, piaskarko-solarka, pług). Wymagania stawiane modułom GPS/GPRS wraz z czujnikami, w zakresie zgodności formatu danych telemetrycznych z systemem monitoringu prac zimowego utrzymania dróg ZDW, tj. firmy GPS Hertz System lub równoważnym przedstawia Specyfikacja Techniczna (załącznik nr 3).

4) Weryfikacja wykonanych prac zimowego utrzymania dróg następować będzie na podstawie oceny wizualnej dokonanej przez przedstawiciela Zamawiającego.

V. ZESTAWIENIE DRÓG WOJEWÓDZKICH OBJĘTYCH ZAMÓWIENIEM:

Lokalizacja i odcinki dróg do zimowego utrzymania w sezonach 2018/2019; 2019/2020; 2020/2021 przedstawia n/n tabela z podziałem na drogi wojewódzkie.

Łączna ilość kilometrów zimowego utrzymania w w/w sezonach wynosi: 8,75 km

1. Droga nr 192 – **6,205 km**
od drogi krajowej nr 24 km 6+205 do początku drogi w m. Nowiny km 0+000
2. Droga w m. Chełmsko – **2,545 km**

VI. ZESTAWIENIE CIĄGÓW PIESZYCH DO ZIMOWEGO UTRZYMANIA DRÓG:

Droga w m. Chełmsko: 3 265,80 m² (w tym chodniki 2 831 m² + zatoki autobusowe 434,8 m²)

VII. ZESTAWIENIE ODCINKÓW DRÓG PRZEZNACZONYCH DO SPRZĄTANIA KAŻDORAZOWO PO ZAKOŃCZENIU SEZONU ZIMOWEGO:

Nr drogi	Miejscowość	Razem [m ²]
192	Goraj	700
	Razem	700
m. Chełmsko	Razem	1 162

Łącznie: 1 862 m²

ROZDZIAŁ IV:

KOSZTORYS OFERTOWY – FORMULARZ CENOWY

.....
(pieczęć Wykonawcy)

FORMULARZ CENOWY

Przetarg nieograniczony:

Kompleksowe zimowe utrzymanie dróg wojewódzkich administrowanych przez Zarząd Dróg Wojewódzkich w Zielonej Górze w sezonie zimowym 2018/2019; 2019/2020; 2020/2021

Zadanie nr 1 – Teren Obwodu Drogowego Zielona Góra o dł. 15,166 km

Zadanie nr 2 – Rejon Dróg Wojewódzkich w Kłodawie

DOTYCZY: ZADANIA NR 1- Teren Obwodu Drogowego Zielona Góra o dł. 15,166 km

UWAGA!

Cena ryczałtowa 15,166 km dziennego utrzymania jezdni bez względu na panujące warunki atmosferyczne musi w sobie zawierać cenę materiału, pracy sprzętu specjalistycznego tj. piaskarko-solarek, plugów, magazynu soli, urządzenia do produkcji roztworu solanki oraz środków transportu, obsługi, jednorazowe posprzątanie jezdni po sezonie zimowym itp. (cena 1 km uśredniona).

Lp.	Rodzaj wykonywanych robót	Cena ryczałtowa netto dobowego zimowego utrzymania 15,166 km [zł]	Ilość dni w 3 sezonach zimowych	Cena ryczałtowa netto zimowego utrzymania w 3 sezonach zimowych [zł]
1.	Zimowe utrzymanie jezdni (15,166 km)		364	
WARTOŚĆ NETTO zł:				
+ PODATEK VAT (8%) zł:				
WARTOŚĆ BRUTTO zł:				

Słownie wartość brutto:

..... zł

Podpisano:

.....
(czytelny podpis upoważnionego przedstawiciela
lub imienna pieczęć + podpis)

.....
(pieczęć Wykonawcy)

FORMULARZ CENOWY

Przetarg nieograniczony:

Kompleksowe zimowe utrzymanie dróg wojewódzkich administrowanych przez Zarząd Dróg Wojewódzkich w Zielonej Górze w sezonie zimowym 2018/2019; 2019/2020; 2020/2021

Zadanie nr 1 – Teren Obwodu Drogowego Zielona Góra o dł. 15,166 km

Zadanie nr 2 – Rejon Dróg Wojewódzkich w Kłodawie

DOTYCZY: ZADANIA NR 2- Rejon Dróg Wojewódzkich w Kłodawie

Lp.	Wyszczególnienie elementów rozliczeniowych	Jedn.	Cena ryczałtowa netto zł dobowego zimowego utrzymania	Ilość dni w 3 sezonach zimowych	Wartość ryczałtowa netto zł
					(3 sezony zimowe)
1	Zimowe utrzymanie drogi wojewódzkiej nr 192 - długość 6,205 km	dzień		364	
2	Zimowe utrzymanie drogi wojewódzkiej w m. Chełmsko - długość 2,545 km	dzień		364	
RAZEM WARTOŚĆ NETTO zł:					
PODATEK VAT (8%) zł:					
RAZEM WARTOŚĆ BRUTTO zł:					

Słownie wartość brutto:

..... zł

Podpisano:

.....
(czytelny podpis upoważnionego przedstawiciela
lub imienna pieczęć + podpis)

ROZDZIAŁ V:

ISTOTNE POSTANOWIENIA UMOWY /PROJEKT UMOWY/

UMOWA ZDW-ZG-RDWZG- /2018 (projekt)

zawarta w dniu _____ w Zielonej Górze pomiędzy Województwem Lubuskim - Zarządem Dróg Wojewódzkich z siedzibą w Zielonej Górze, Al. Niepodległości 32; NIP 973-05-90-332 zwanym dalej Zamawiającym, reprezentowanym przez:

.....
działającego na podstawie

Przy kontrasygnacie

Z-cy Dyrektora ds. Ekonomicznych – Głównego Księgowego – Elżbiety Pietraszyńskiej,
działającej na podstawie upoważnienia Skarbnika Województwa Lubuskiego

az siedzibą w....., wpisaną dopod numeremzwaną dalej Wykonawcą reprezentowaną przez:

.....

W wyniku przeprowadzonego postępowania o zamówienie publiczne w trybie przetargu nieograniczonego o wartości szacunkowej powyżej progu 221 tys. EURO (Nr sprawy: ZDW-ZG-WZA-3310-63/2018) zgodnie z przepisami ustawy Prawo zamówień publicznych ((tekst jednolity: Dz.U. 2017r., poz. 1579 z późn. zm.), strony zawierają umowę o następującej treści:

PRZEDMIOT UMOWY

§ 1.

1. Zamawiający zleca, a Wykonawca zobowiązuje się wykonać następujące usługi:

Kompleksowe zimowe utrzymanie dróg wojewódzkich administrowanych przez Zarząd Dróg Wojewódzkich w Zielonej Górze w sezonie zimowym 2018/2019; 2019/2020; 2020/2021

Zadanie nr 1 – Teren Obwodu Drogowego Zielona Góra o dł. 15,166 km

Zadanie nr 2 – Rejon Dróg Wojewódzkich w Kłodawie

DOTYCZY: ZADANIA NR 1- Teren Obwodu Drogowego Zielona Góra o dł. 15,166 km

2. Szczegółowy zakres usług został opisany w formularzu cenowym, ST i opisie przedmiotu zamówienia stanowiących załącznik do umowy.

TERMIN REALIZACJI UMOWY

§ 2.

1. Termin realizacji przedmiotu umowy: od 15.10.2018 r. do 15.04.2021 r.

2. Harmonogram prac utrzymaniowych w trzech sezonach zimowych.

I sezon zimowy od 15.11.2018r. do 15.03.2019r.

II sezon zimowy od 15.11.2019r. do 15.03.2020r.

III sezon zimowy od 15.11.2020r. do 15.03.2021r.

OBOWIĄZKI WYKONAWCY

§ 3.

1. Wykonawca zobowiązany jest do zatrudnienia w trakcie realizacji zamówienia, na podstawie umowy o pracę w rozumieniu przepisu art. 22 § 1 ustawy z dnia 26 czerwca 1974 r. - Kodeks pracy, osoby wykonujące czynności wskazane w formularzu cenowym, które umożliwią wykonanie umowy zgodnie z jej przedmiotem oraz treścią.
2. Wymóg zatrudnienia na podstawie umowy o pracę nie dotyczy wykonawców prowadzących działalność gospodarczą na podstawie wpisu do CEIDG oraz wykonujących osobiście i samodzielnie czynności powierzone im w zakresie realizacji przedmiotu zamówienia.
3. Obowiązek określony w ust. 1 i 2 ma zastosowanie także do podwykonawców oraz dalszych podwykonawców. Wykonawca ma obowiązek zawrzeć w umowie z podwykonawcą obowiązek zatrudnienia przez podwykonawcę i dalszych podwykonawców osób, o których mowa w pkt.1, na umowę o pracę.
4. Po podpisaniu umowy, najpóźniej w dniu rozpoczęcia realizacji umowy, wykonawca lub podwykonawca zobowiązany jest przedłożyć oświadczenie pod rygorem odpowiedzialności karnej (art. 271 kk) o spełnieniu obowiązku, o którym mowa w ust. 1.
5. W trakcie realizacji zamówienia zamawiający uprawniony jest do wykonywania czynności kontrolnych wobec wykonawcy odnośnie spełniania przez wykonawcę lub podwykonawcę wymogu zatrudnienia na podstawie umowy o pracę osób wykonujących wskazane w ust.1 czynności. Zamawiający uprawniony jest w szczególności do:
 - 1) żądania oświadczeń i dokumentów w zakresie potwierdzenia spełniania ww. wymogów i dokonywania ich oceny,
 - 2) żądania wyjaśnień w przypadku wątpliwości w zakresie potwierdzenia spełniania ww. wymogów,
 - 3) przeprowadzania kontroli na miejscu wykonywania świadczenia.
6. W trakcie realizacji zamówienia na każde wezwanie zamawiającego w wyznaczonym w tym wezwaniu terminie, wykonawca przedłoży zamawiającemu wskazane poniżej dowody w celu potwierdzenia spełnienia wymogu zatrudnienia na podstawie umowy o pracę przez wykonawcę lub podwykonawcę osób wykonujących wskazane w ust. 1 czynności w trakcie realizacji zamówienia:
 - 1) oświadczenie wykonawcy lub podwykonawcy o zatrudnieniu na podstawie umowy o pracę osób wykonujących czynności, których dotyczy wezwanie zamawiającego. Oświadczenie to powinno zawierać w szczególności: dokładne określenie podmiotu składającego oświadczenie, datę złożenia oświadczenia, wskazanie, że objęte wezwaniem czynności wykonują osoby zatrudnione na podstawie umowy o pracę wraz ze wskazaniem liczby tych osób, imion i nazwisk tych osób, rodzaju umowy o pracę i wymiaru etatu oraz podpis osoby uprawnionej do złożenia oświadczenia w imieniu wykonawcy lub podwykonawcy;
 - 2) poświadczoną za zgodność z oryginałem odpowiednio przez wykonawcę lub podwykonawcę kopię umowy/umów o pracę osób wykonujących w trakcie realizacji zamówienia czynności, których dotyczy ww. oświadczenie wykonawcy lub podwykonawcy (wraz z dokumentem regulującym zakres obowiązków, jeżeli został sporządzony).

Kopia umowy/umów powinna zostać zanonimizowana w sposób zapewniający ochronę danych osobowych pracowników, zgodnie z przepisami ustawy z dnia 29 sierpnia 1997 r. o *ochronie danych osobowych* (tj. w szczególności bez adresów, nr PESEL pracowników). Imię i nazwisko pracownika nie podlega anonimizacji. Informacje takie jak: data zawarcia umowy, rodzaj umowy o pracę i wymiar etatu powinny być możliwe do zidentyfikowania;
 - 3) zaświadczenie właściwego oddziału ZUS, potwierdzające opłacanie przez wykonawcę lub podwykonawcę składek na ubezpieczenia społeczne i zdrowotne z tytułu zatrudnienia na podstawie umów o pracę za ostatni okres rozliczeniowy;
 - 4) poświadczoną za zgodność z oryginałem odpowiednio przez wykonawcę lub podwykonawcę kopię dowodu potwierdzającego zgłoszenie pracownika przez pracodawcę do ubezpieczeń, zanonimizowaną w sposób zapewniający ochronę danych osobowych pracowników, zgodnie z przepisami ustawy z dnia 29 sierpnia 1997 r. o *ochronie danych osobowych*. Imię i nazwisko pracownika nie podlega anonimizacji;

7. Za każde stwierdzone niedopełnienie wymogu o którym mowa w ust. 1, wykonawca zapłaci Zamawiającemu karę umowną w wysokości kwoty minimalnego wynagrodzenia za pracę, ustalonego na podstawie przepisów o minimalnym wynagrodzeniu za pracę (obowiązujących w chwili stwierdzenia przez Zamawiającego niedopełnienia przez wykonawcę lub podwykonawcę wymogu o którym mowa w pkt 1 - za każdą osobę wobec której nie dopełniono obowiązku zatrudnienia na umowę o pracę.

8. W przypadku uzasadnionych wątpliwości co do przestrzegania prawa pracy przez wykonawcę lub podwykonawcę, zamawiający może zwrócić się o przeprowadzenie kontroli przez Państwową Inspekcję Pracy.

9. Wykonawca zobowiązany jest do zimowego utrzymania dróg wojewódzkich na terenie Rejonu Dróg

Wojewódzkich w Zielonej Górze – teren Obwodu Drogowego Zielona Góra, tj:

1) zimowe utrzymanie jezdni - utrzymania ciągłej przejezdności dróg i ulic na długości 15,166 km poprzez odśnieżanie i posypanie całej szerokości i długości jezdni bezpośrednio po wystąpieniu zjawiska powodującego śliskość przy użyciu czystej soli zwilżonej roztworem wodno-solnym. W razie konieczności wywołanej warunkami atmosferycznymi dot. uszorstnienia nawierzchni drogi za zgodą Zamawiającego używana będzie mieszanina czystego piasku z solą drogową /w proporcji 1/3/, bądź czysty piasek,

2) koordynowanie i nadzorowanie akcji zimowej prowadzonej na drogach wojewódzkich w tym nadawania komunikatów do siedziby RDW Zielona Góra o przejezdności dróg (zgodnie z zapisami ST),

3) zabezpieczenie gotowości sprzętu specjalistycznego wraz z obsługą do zimowego utrzymania dróg, (zgodnie z zapisami ST),

4) składowanie soli w magazynach o pojemności zapewniającej ciągłość poboru materiału wraz z urządzeniem do produkcji roztworu wodno-solnego (zgodnie z zapisami ST),

5) Wykonawca zapewnia całość materiału do prac objętych umową (zgodnie z zapisami ST),

6) jednorazowe posprzątanie ulic w miejscach o przekroju ulicznym i pół ulicznym oraz ciągów pieszych leżących w ciągach dróg wojewódzkich zleconych do utrzymania zimowego z zalegającego piasku po zakończeniu sezonu zimowego (zgodnie z przedmiotem zamówienia stanowiący załącznik do umowy). Termin prac porządkowych wynosi 14 dni od zakończenia sezonu zimowego – w/w na zlecenie Zamawiającego.

10. Zamawiający wymaga, aby zimowe utrzymanie dróg wykonywane było przez jednostki wyposażone w urządzenia GPS (dot. nośnik, solarka, pług)) szczegóły określa specyfikacja techniczna.

11. Na wypadek awarii sprzętu Wykonawca zobowiązany jest w określonym czasiegodz. (zgodnie z ofertą Wykonawcy) podstawić do pracy sprzęt zastępczy o takich samych parametrach.

OŚWIADCZENIE WYKONAWCY

§ 4.

1. Wykonawca oświadcza, że przejmuje na siebie odpowiedzialność za szkody powstałe w majątku osób trzecich w związku z realizacją przedmiotu umowy.

2. Wykonawca posiada w okresie obowiązywania umowy ważną polisę nr zawartą w potwierdzającą, że Wykonawca jest ubezpieczony od odpowiedzialności cywilnej (kontraktowej) obejmującej szkody wyrządzone Zamawiającemu i osobom trzecim w związku z wykonywaniem niniejszej umowy na sumę ubezpieczenia nie mniejszą niż 127 000,00 zł. Polisa potwierdzająca ww. ubezpieczenie stanowi załącznik niniejszej umowy.

3. Wykonawca zobowiązany jest do zapewnienia ciągłości ubezpieczenia w okresie trwania umowy. W przypadku zakończenia okresu obowiązywania polisy, Wykonawca ma obowiązek przedstawić Zamawiającemu potwierdzoną za zgodność z oryginałem prologatę ubezpieczenia.

W przypadku nieprzekazania prologaty polisy, o której mowa w zdaniu poprzedzającym, lub w przypadku nieodnowienia polisy, zamawiający może według swego wyboru odstąpić od umowy albo ubezpieczyć Wykonawcę na jego koszt. Koszty poniesione na ubezpieczenie Wykonawcy Zamawiający potrąci z wynagrodzenia Wykonawcy. Odstąpienie od umowy z przyczyn, o których mowa w niniejszym ustępie stanowi odstąpienie z przyczyn leżących po stronie Wykonawcy.

PRZEDSTAWICIELE STRON

§ 5.

1. Wyznacza się przedstawicieli Zamawiającego do koordynowania zud w osobach:
 - 1) p. Cezary Nowak – Kierownik Rejonu Dróg Wojewódzkich Zielona Góra Tel. 663-550-301
 - 2) p. Witold Makarski – Kierownik Obwodu Drogowego Zielona Góra Tel. 663-550-309
2. Przedstawiciele Zamawiającego uprawnieni są do wydawania Wykonawcy poleceń związanych z zapewnieniem prawidłowego oraz zgodnego z umową wykonania przedmiotu umowy.
3. Przedstawicielem Wykonawcy będzie:- tel.....
4. O każdej zmianie osób, o których mowa w ust. 3 Wykonawca zobowiązany jest powiadomić na piśmie Zamawiającego na 5 dni przed dokonaniem zmiany i uzyskać pisemną akceptację Zamawiającego.
5. Zmiana osób wskazanych do reprezentowania Zamawiającego i Wykonawcy nie jest traktowana jako zmiana umowy i nie wymaga sporządzenia aneksu, jedynie pisemnego powiadomienia stron.

PODWYKONAWCY

§ 6.

1. Wykonawca może powierzyć wykonanie części przedmiotu umowy podwykonawcom za pisemną zgodą Zamawiającego.
2. Zamawiający zastrzega obowiązek osobistego wykonania przez Wykonawcę następujących części zamówienia: nie dotyczy.
3. Zamawiający dopuszcza możliwość zmiany podwykonawcy, o którym mowa w ust.1.
4. Do zmiany podwykonawcy stosuje się postanowienia ust.1 z zastrzeżeniem ust.5.
5. Zmiana podwykonawcy w sytuacji, gdy Wykonawca polegał na jego wiedzy i doświadczeniu wykazując spełnianie warunków udziału w postępowaniu musi być uzasadniona na piśmie przez Wykonawcę i wymaga pisemnej akceptacji Zamawiającego. Zamawiający zaakceptuje taką zmianę w terminie 14 dni od daty przedłożenia propozycji, wyłącznie wtedy, gdy nowo wskazany podwykonawca będzie spełniał warunki postawione przez Zamawiającego na etapie postępowania o zamówienie publiczne.
6. Wykonawca w terminie 7 dni od zawarcia umowy z podwykonawcą przedkłada Zamawiającemu kopię tej umowy poświadczoną za zgodność z oryginałem.
7. W przypadku powierzenia przez Wykonawcę realizacji usługi podwykonawcy, Wykonawca jest zobowiązany do dokonania we własnym zakresie zapłaty wynagrodzenia należnego podwykonawcy z zachowaniem terminów płatności określonych w umowie z podwykonawcą.

WYNAGRODZENIE

§ 7.

1. Wynagrodzenie ryczałtowe ustala się według zasad określonych w formularzu cenowym na kwotę netto..... zł
(słownie:)
- a z podatkiem VAT w wys. 8% tj. zł
kwota bruttozł
(słownie:zł),
2. Cena oferty obliczona w formularzu cenowym jako ryczałt powinna zawierać w sobie wszelkie koszty związane z realizacją zamówienia, tj. koszt zakupu materiałów uszarniających, koszt pracy urządzenia do produkcji solanki, koszt przygotowania i pracy sprzętu do zwalczania śliskości zimowej w tym pracy operatora, jednorazowego posprzątania ulic w miejscach o przekroju ulicznym i pół ulicznym oraz ciągów pieszych leżących w ciągach dróg wojewódzkich zleconych do utrzymania zimowego z zalegającego piasku po zakończeniu sezonu zimowego itp.
3. Rozliczenie będzie się odbywało na podstawie protokołu odbioru wraz z rozliczeniem finansowym zgodnie z § 9 poniżej.

4. Wartość wykonanych w okresie rozliczeniowym usług będzie obliczana jako iloczyn ceny jednostkowej z formularza cenowego i ilości dni w danym miesiącu.
5. Cena ryczałtowa nie ulega zmianie bez względu na zaistniałe warunki pogodowe.
6. Zamawiający zastrzega sobie prawo do zmniejszenia zakresu ilościowego i wartości wynagrodzenia w zależności od posiadanych środków finansowych. Wykonawcy nie przysługują w związku z powyższym żadne roszczenia, w tym odszkodowawcze.
7. Wartość wynagrodzenia Wykonawcy z tytułu realizacji niniejszej umowy określona w ust. 1 niniejszego paragrafu uwzględnia wszystkie koszty związane z wykonaniem przedmiotu umowy.

WIERZYTELNOŚCI

§ 8.

1. Wykonawca nie może dokonać zastawienia lub przeniesienia, w szczególności: cesji, przekazu, sprzedaży; jakiegokolwiek wierzytelności wynikającej z umowy lub jej części, jak również korzyści wynikającej z umowy lub udziału w niej na osoby trzecie bez uprzedniej, pisemnej zgody Zamawiającego.
2. W przypadku Wykonawcy będącego konsorcjum, z wnioskiem do Zamawiającego o wyrażenie zgody na dokonanie czynności, o której mowa w ust. 1, występuje podmiot reprezentujący wszystkich członków konsorcjum, zgodnie z posiadany pełnomocnictwem.
3. Zamawiający nie wyrazi zgody na dokonanie czynności określonej w ust. 1 dopóki Wykonawca nie przedstawi dowodu zaspokojenia roszczeń wszystkich podwykonawców, których wynagrodzenie byłoby regulowane ze środków objętych wierzytelnością będącą przedmiotem czynności przedstawionej do akceptacji.
4. Cesja, przelew lub czynność wywołująca podobne skutki, dokonane bez pisemnej zgody Zamawiającego, są względem Zamawiającego bezskuteczne.

ROZLICZANIE FAKTUR

§ 9.

1. Rozliczenie przedmiotu umowy zostanie dokonane fakturami częściowymi na podstawie załączonego protokołu odbioru usług. Protokoły będą zawierały wielkości rzeczywiste wykonanych usług oraz potwierdzenie wykonania usług przez osoby wyznaczone przez Zamawiającego w § 5 umowy.
2. Rozliczenie następować będzie 1 raz na koniec każdego miesiąca na podstawie faktury VAT za okres od pierwszego do końca każdego miesiąca.
3. Zamawiający ma obowiązek zapłaty faktury w terminie 30 dni kalendarzowych licząc od daty doręczenia jej Zamawiającemu przez Wykonawcę. Terminem płatności faktury jest data obciążenia rachunku Zamawiającego.
4. Zamawiający zastrzega, że termin zapłaty przez Zamawiającego wymagalnego wynagrodzenia wobec Wykonawcy nie może być krótszy niż termin zapłaty wymagalnego wynagrodzenia Wykonawcy wobec podwykonawcy/dalszego podwykonawcy.
5. Do faktury Wykonawca dołącza podpisany przez strony komplet dokumentów rozliczeniowych (protokół odbioru, rozliczenie finansowe).
6. Wynagrodzenie zostanie przekazane na konto bankowe Wykonawcy _____

7. Zmiana rachunku bankowego Wykonawcy wymaga aneksu pisemnego do umowy.

8. Za zwłokę w zapłacie należności z faktur przysługują odsetki ustawowe.

9. Faktury VAT będą wystawiane na:

Województwo Lubuskie,

Zarząd Dróg Wojewódzkich w Zielonej Górze, al. Niepodległości 32,

65 - 042 Zielona Góra

NIP: 973-05-90-332

10. Adres , na który należy przesyłać faktury VAT :
Zarząd Dróg Wojewódzkich w Zielonej Górze, al. Niepodległości 32
65-042 Zielona Góra.

WARUNKI ZMIANY UMOWY § 10.

1. Zakazuje się istotnych zmian postanowień zawartej umowy w stosunku do treści oferty, na podstawie której dokonano wyboru wykonawcy, z zastrzeżeniem postanowień niniejszej umowy, w szczególności ust.2 poniżej.

2. Zamawiający dopuszcza zmiany postanowień zawartej umowy w następujących przypadkach:

1) Okoliczności powodujące możliwość zmiany umowy (np. zmiana wynagrodzenia, zakresu, sposobu realizacji itp.):

a) siła wyższa uniemożliwiająca wykonanie przedmiotu umowy zgodnie z SIWZ; Przez siłę wyższą rozumie się każde zdarzenie zewnętrzne, które było nie do przewidzenia przez Strony umowy, któremu nie można było zapobiec i która ma wpływ na jej realizację;

b) zmiany powszechnie obowiązujących przepisów prawnych w zakresie mającym wpływ na realizację przedmiotu zamówienia lub świadczenia stron;

c) Zamawiający dopuszcza zmianę podwykonawców – podmiotów trzecich na zasobach, których Wykonawca opierał się wykazując spełnienie warunków udziału w postępowaniu, pod warunkiem, że kolejny podwykonawca - podmiot trzeci wykaże, spełnianie warunków w zakresie wymaganym przez Zamawiającego na etapie postępowania o zamówienie publiczne;

d) zmiana zakresu usług / ilości realizowanego przez podwykonawców;

e) zmiany danych związanych z obsługą administracyjno-organizacyjną umowy,

f) zmiany danych rejestrowych,

g) zmiany będące następstwem sukcesji uniwersalnej z mocy prawa po jednej ze stron umowy,

h) zmiany numeru rachunku Wykonawcy,

i) zmiany teleadresowe Stron umowy określonych w umowie;

2) w przypadku zmiany:

a) obowiązującej stawki VAT w zakresie wysokości tego podatku;

b) wysokości minimalnego wynagrodzenia za pracę ustalonego na podstawie art. 2 ust. 3-5 ustawy z dnia 10 października 2002 r. o minimalnym wynagrodzeniu za pracę,

c) zasad podlegania ubezpieczeniom społecznym lub ubezpieczeniu zdrowotnemu lub wysokości stawki składki na ubezpieczenia społeczne lub zdrowotne

kwota wynagrodzenia określona w §7 ust. 1 dotycząca niewykonanej części zamówienia, zostanie przez Zamawiającego zwaloryzowana z uwzględnieniem zmian wymienionych w §10, ust. 2, pkt. 2 lit. a-c, jeżeli zmiany powyższe będą miały wpływ na koszty wykonania zamówienia przez Wykonawcę.

Wynagrodzenie zostanie zwaloryzowane na pisemny wniosek Wykonawcy, który należy złożyć Zamawiającemu w terminie 30 dni od zaistnienia przynajmniej jednej ze zmian wymienionych w §10, ust. 2, pkt. 2 lit. a-c). Ciężar udowodnienia wpływu ww. zmian na koszty wykonania zamówienia leży po stronie Wykonawcy. Waloryzacja wynagrodzenia dokonana będzie w formie aneksu do niniejszej umowy;

3. Zakres świadczenia wykonawcy wynikający z umowy jest tożsamy z jego zobowiązaniem zawartym w ofercie.

4. Umowa jest nieważna w części wykraczającej poza określenie przedmiotu zamówienia zawarte w specyfikacji istotnych warunków zamówienia.

KARY UMOWNE

§ 11.

1. Wykonawca zapłaci Zamawiającemu kary umowne bez względu na wysokość poniesionej szkody:

- 1) za nieskuteczne /nienależyte/ wywiązanie się z podjętych zobowiązań, zgodnie z § 3 ust. 9 pkt 1, jeżeli spowoduje to utrudnienie w ruchu jakiegokolwiek drogi objętej zamówieniem, Zamawiający potrąci z wynagrodzenia za dany okres rozliczeniowy każdorazowo 1 000,00 zł brutto,
 - 2) za zwłokę w dotrzymaniu terminu określonego w § 3 ust. 11 niniejszej umowy - w wysokości 500 zł brutto za każdą sztukę sprzętu za przekroczenie terminu godzinnego – za każdą godzinę spóźnienia (tj. podstawieniu do pracy sprzętu zastępczego).
 - 3) za brak możliwości pełnego korzystania przez Zamawiającego z systemu monitoringu GPS po przekroczeniu maksymalnego czasu 7 dni kalendarzowych na przywrócenie sprawności urządzenia w wysokości jak niżej:
 - a) za każdą rozpoczętą dobę pracy (licząc od 8 doby) – 100,00 zł brutto za każdą sztukę sprzętu,
 - b) powyżej 10 dni pracy - 500,00 zł brutto za każdą sztukę sprzętu,
 - 4) za pracę sprzętem zastępczym bez elektronicznego systemu monitoringu urządzeń GPS powyżej 7 dni (maksymalny czas reakcji serwisowej 7 dni) w wysokości jak niżej:
 - a) za każdą rozpoczętą dobę pracy (licząc od 8 doby) – 100 zł brutto,
 - b) za każdą dobę powyżej 10 dni - 500,00 zł brutto
 - 5) za brak montażu wraz z odbiorem i akceptacją zainstalowanych na jednostkach urządzeń GPS od dostawcy systemu GPS w terminie określonym przez Zamawiającego w wysokości jak niżej:
 - a) za każdą rozpoczętą dobę opóźnienia – 100 zł brutto za każdą sztukę sprzętu,
 - b) za każdą dobę powyżej 10 dni - 500,00 zł brutto za każdą sztukę sprzętu,
 - 6) za zwłokę w dotrzymaniu terminu określonego w zleceniu wykonania oczyszczania ulic z piasku z wywozem zanieczyszczeń (zgodnie z w § 3 ust. 9 pkt 7),
 - a) za każdą rozpoczętą dobę opóźnienia w realizacji zlecenia – 100 zł brutto,
 - b) za każdą dobę powyżej 10 dni - 500,00 zł brutto.
 - 7) za brak ciągłości ubezpieczenia w okresie trwania umowy i nieprzedłużenie potwierdzonej za zgodność z oryginałem polisy ubezpieczenia – w wysokości 1000,00 zł.,
 - 8) za nieprzedłożenie w wyznaczonym terminie zgodnie z § 6 ust.6 umowy o podwykonawstwo lub jej zmiany 1000,00 zł za każdy dzień opóźnienia w przedłożeniu kopii umowy o podwykonawstwo lub jej zmiany.
2. Wykonawca zapłaci Zamawiającemu karę umowną z tytułu nieuzasadnionego odstąpienia od umowy przez Wykonawcę z przyczyn niezawinionych przez Zamawiającego oraz odstąpienia od umowy przez Zamawiającego z przyczyn zawinionych przez Wykonawcę w wysokości 10 % wynagrodzenia umownego brutto określonego w § 7.
3. Zamawiający zapłaci Wykonawcy karę umowną z tytułu odstąpienia od umowy z przyczyn leżących wyłącznie po stronie Zamawiającego z zastrzeżeniem § 12 ust.1 w wysokości 10 % wartości umowy brutto.
4. Za zwłokę w zapłacie należności z faktur przysługują odsetki ustawowe.
5. Stronom przysługuje prawo dochodzenia odszkodowania przenoszącego wysokość kar umownych do wysokości rzeczywiście poniesionej szkody i utraconych korzyści.
6. Wykonawca przez podpisanie niniejszej umowy oświadcza, że wyraża zgodę na potrącenie należności z tytułu kar umownych z wynagrodzenia przysługującego Wykonawcy.

ODSTĄPIENIE ZAMAWIAJĄCEGO OD UMOWY

§ 12.

1. W razie zaistnienia istotnej zmiany okoliczności powodującej, że wykonanie umowy nie leży w interesie publicznym, czego nie można było przewidzieć w chwili zawarcia umowy Zamawiającemu przysługuje prawo odstąpienia od umowy. Zamawiający może odstąpić od umowy w terminie 30 dni od powzięcia wiadomości o powyższych okolicznościach. W takim przypadku Wykonawca może żądać jedynie wynagrodzenia należnego mu z tytułu wykonania części umowy.
2. Zamawiający może, oprócz innych przyczyn wskazanych w umowie, odstąpić od niniejszej umowy w sytuacji:

- 1) świadczenia usługi przez osobę w stanie intoksykacji tj.: w stanie po użyciu alkoholu, nietrzeźwości lub pod wpływem środka odurzającego lub innej podobnie działającej substancji,
 - 2) Wykonawca wykonuje roboty będące przedmiotem umowy w sposób niezgodny z opisem przedmiotu zamówienia określającym przedmiot zamówienia, wskazaniami Zamawiającego lub umową
 - 3) 2-krotnego w danym sezonie niedotrzymania terminu określonego w § 3 ust. 11
3. Odstąpienie od umowy, o którym mowa w umowie powinno nastąpić w formie pisemnej i zawierać uzasadnienie pod rygorem nieważności takiego oświadczenia.
 4. Oświadczenie o odstąpieniu od umowy musi zostać złożone w terminie do 30 dni od powzięcia przez Zamawiającego informacji o przyczynie będącej podstawą odstąpienia.
 5. Odstąpienie od umowy nie zwalnia Wykonawcy z obowiązku zapłaty kar umownych.

INTERPRETACJA UMOWY

§ 13.

1. W przypadku wystąpienia trudności z interpretacją umowy Zamawiający i Wykonawca będą się posłkować postanowieniami oferty i specyfikacji istotnych warunków zamówienia.
2. W sprawach nieuregulowanych w umowie zastosowanie mają powszechnie obowiązujące przepisy prawa.
3. Spory powstałe na tle realizacji niniejszej umowy będą rozstrzygane przez sąd właściwy dla siedziby Zamawiającego.
4. Wszelkie zmiany i uzupełnienia treści umowy pod rygorem nieważności muszą być dokonywane wyłącznie w formie pisemnej.

POSTANOWIENIA KOŃCOWE

§ 14.

1. Umowę sporządzono w 2 egzemplarzach po 1 egzemplarzu dla każdej ze Stron.
2. Integralną część umowy stanowią załączniki:
 - 1) Formularz oferty,
 - 2) Formularz cenowy,
 - 3) opis przedmiotu zamówienia,
 - 4) specyfikacja techniczna,
 - 5) wykaz sprzętu,
 - 6) wykaz osób
 - 7) polisa OC.

ZAMAWIAJĄCY:

WYKONAWCA:

.....

.....

Przy kontrasygnacie:

.....

UMOWA ZDW-ZG-RDWKŁ- /2018 (projekt)

zawarta w dniu _____ w Zielonej Górze pomiędzy Województwem Lubuskim - Zarządem Dróg Wojewódzkich z siedzibą w Zielonej Górze, Al. Niepodległości 32; NIP 973-05-90-332 zwanym dalej Zamawiającym, reprezentowanym przez:

.....
działającego na podstawie

Przy kontrasygnacie

Z-cy Dyrektora ds. Ekonomicznych – Głównego Księgowego – Elżbiety Pietraszyńskiej,
działającej na podstawie upoważnienia Skarbnika Województwa Lubuskiego

az siedzibą w....., wpisaną dopod numeremzwaną dalej Wykonawcą reprezentowaną przez:

.....

W wyniku przeprowadzonego postępowania o zamówienie publiczne w trybie przetargu nieograniczonego o wartości szacunkowej powyżej progu 221 tys. EURO (Nr sprawy: ZDW-ZG-WZA-3310-63/2018) zgodnie z przepisami ustawy Prawo zamówień publicznych (tekst jednolity: Dz.U. 2017r., poz. 1579 z późn.zm.), strony zawierają umowę o następującej treści:

PRZEDMIOT UMOWY

§ 1.

1. Zamawiający zleca, a Wykonawca zobowiązuje się wykonać następujące usługi:

Kompleksowe zimowe utrzymanie dróg wojewódzkich administrowanych przez Zarząd Dróg Wojewódzkich w Zielonej Górze w sezonie zimowym 2018/2019; 2019/2020; 2020/2021
Zadanie nr 1 – Teren Obwodu Drogowego Zielona Góra o dł. 15,166 km
Zadanie nr 2 – Rejon Dróg Wojewódzkich w Kłodawie

DOTYCZY: ZADANIA NR 2– Rejon Dróg Wojewódzkich w Kłodawie

2. Szczegółowy zakres usług został opisany w formularzu cenowym, ST i opisie przedmiotu zamówienia stanowiących załącznik do umowy.

TERMIN REALIZACJI UMOWY

§ 2.

1. Termin realizacji przedmiotu umowy: od 15.10.2018 r. do 15.04.2021 r.

2. Harmonogram prac utrzymaniowych w trzech sezonach zimowych.

I sezon zimowy od 15.11.2018r. do 15.03.2019r.

II sezon zimowy od 15.11.2019r. do 15.03.2020r.

III sezon zimowy od 15.11.2020r. do 15.03.2021r.

OBOWIĄZKI WYKONAWCY

§ 3.

1. Wykonawca zobowiązany jest do zatrudnienia w trakcie realizacji zamówienia, na podstawie umowy o pracę w rozumieniu przepisu art. 22 § 1 ustawy z dnia 26 czerwca 1974 r. - Kodeks pracy, osoby wykonujące

czynności wskazane w formularzu cenowym, które umożliwią wykonanie umowy zgodnie z jej przedmiotem oraz treścią.

2. Wymóg zatrudnienia na podstawie umowy o pracę nie dotyczy wykonawców prowadzących działalność gospodarczą na podstawie wpisu do CEIDG oraz wykonujących osobiście i samodzielnie czynności powierzone im w zakresie realizacji przedmiotu zamówienia.

3. Obowiązek określony w ust. 1 i 2 ma zastosowanie także do podwykonawców oraz dalszych podwykonawców. Wykonawca ma obowiązek zawrzeć w umowie z podwykonawcą obowiązek zatrudnienia przez podwykonawcę i dalszych podwykonawców osób, o których mowa w pkt.1, na umowę o pracę.

4. Po podpisaniu umowy, najpóźniej w dniu rozpoczęcia realizacji umowy, wykonawca lub podwykonawca zobowiązany jest przedłożyć oświadczenie pod rygorem odpowiedzialności karnej (art. 271 kk) o spełnieniu obowiązku, o którym mowa w ust. 1.

5. W trakcie realizacji zamówienia zamawiający uprawniony jest do wykonywania czynności kontrolnych wobec wykonawcy odnośnie spełniania przez wykonawcę lub podwykonawcę wymogu zatrudnienia na podstawie umowy o pracę osób wykonujących wskazane w ust.1 czynności. Zamawiający uprawniony jest w szczególności do:

1) żądania oświadczeń i dokumentów w zakresie potwierdzenia spełniania ww. wymogów i dokonywania ich oceny,

2) żądania wyjaśnień w przypadku wątpliwości w zakresie potwierdzenia spełniania ww. wymogów,

3) przeprowadzania kontroli na miejscu wykonywania świadczenia.

6. W trakcie realizacji zamówienia na każde wezwanie zamawiającego w wyznaczonym w tym wezwaniu terminie, wykonawca przedłoży zamawiającemu wskazane poniżej dowody w celu potwierdzenia spełnienia wymogu zatrudnienia na podstawie umowy o pracę przez wykonawcę lub podwykonawcę osób wykonujących wskazane w ust. 1 czynności w trakcie realizacji zamówienia:

1) oświadczenie wykonawcy lub podwykonawcy o zatrudnieniu na podstawie umowy o pracę osób wykonujących czynności, których dotyczy wezwanie zamawiającego. Oświadczenie to powinno zawierać w szczególności: dokładne określenie podmiotu składającego oświadczenie, datę złożenia oświadczenia, wskazanie, że objęte wezwaniem czynności wykonują osoby zatrudnione na podstawie umowy o pracę wraz ze wskazaniem liczby tych osób, imion i nazwisk tych osób, rodzaju umowy o pracę i wymiaru etatu oraz podpis osoby uprawnionej do złożenia oświadczenia w imieniu wykonawcy lub podwykonawcy;

2) poświadczoną za zgodność z oryginałem odpowiednio przez wykonawcę lub podwykonawcę kopię umowy/umów o pracę osób wykonujących w trakcie realizacji zamówienia czynności, których dotyczy ww. oświadczenie wykonawcy lub podwykonawcy (wraz z dokumentem regulującym zakres obowiązków, jeżeli został sporządzony).

Kopia umowy/umów powinna zostać zanonimizowana w sposób zapewniający ochronę danych osobowych pracowników, zgodnie z przepisami ustawy z dnia 29 sierpnia 1997 r. o *ochronie danych osobowych* (tj. w szczególności bez adresów, nr PESEL pracowników). Imię i nazwisko pracownika nie podlega anonimizacji. Informacje takie jak: data zawarcia umowy, rodzaj umowy o pracę i wymiar etatu powinny być możliwe do zidentyfikowania;

3) zaświadczenie właściwego oddziału ZUS, potwierdzające opłacanie przez wykonawcę lub podwykonawcę składek na ubezpieczenia społeczne i zdrowotne z tytułu zatrudnienia na podstawie umów o pracę za ostatni okres rozliczeniowy;

4) poświadczoną za zgodność z oryginałem odpowiednio przez wykonawcę lub podwykonawcę kopię dowodu potwierdzającego zgłoszenie pracownika przez pracodawcę do ubezpieczeń, zanonimizowaną w sposób zapewniający ochronę danych osobowych pracowników, zgodnie z przepisami ustawy z dnia 29 sierpnia 1997 r. o *ochronie danych osobowych*. Imię i nazwisko pracownika nie podlega anonimizacji;

7. Za każde stwierdzone niedopełnienie wymogu o którym mowa w ust. 1, wykonawca zapłaci Zamawiającemu karę umowną w wysokości kwoty minimalnego wynagrodzenia za pracę, ustalonego na podstawie przepisów o minimalnym wynagrodzeniu za pracę (obowiązujących w chwili stwierdzenia przez Zamawiającego niedopełnienia przez wykonawcę lub podwykonawcę wymogu o którym mowa w pkt 1 - za każdą osobę wobec której nie dopełniono obowiązku zatrudnienia na umowę o pracę.

8. W przypadku uzasadnionych wątpliwości co do przestrzegania prawa pracy przez wykonawcę lub podwykonawcę, zamawiający może zwrócić się o przeprowadzenie kontroli przez Państwową Inspekcję Pracy.

9. Wykonawca zobowiązany jest do zimowego utrzymania dróg wojewódzkich na terenie Rejonu Dróg Wojewódzkich w Kłodawie/ OD Sulęcín – droga woj. nr 192, droga woj. miejscowość Chelmsko, tj:

1) utrzymania ciągłej przejezdności dróg i ulic na długości 8,750 km poprzez odśnieżanie i posypanie całej szerokości i długości jezdni bezpośrednio po wystąpieniu zjawiska powodującego śliskość przy użyciu mieszanki czystego piasku z solą drogową (w proporcji 1/3), bądź czysty piasek, Zimowe utrzymanie dróg należy prowadzić wg V standardu zimowego utrzymania.

Rozpoczęcie odśnieżania jak i usuwania śliskości zimowej następować będzie natychmiast po wystąpieniu opadów śniegu, bądź zjawiska gołoledzi. Po ustaniu opadów śnieg może zalegać na jezdni do 16 godz., gołoledź może występować do 8 godz. od stwierdzenia występowania zjawisk śliskości zimowej

2) zimowe utrzymanie ciągów pieszych i zatok autobusowych w ilości 3 265,80 m² (2 831 m² chodniki + 434,8 m² zatoki autobusowe) - pracami objęta jest całość chodników nie przylegających do posesji oraz chodniki oddzielone od posesji pasami zieleni. Zimowe utrzymanie chodników należy prowadzić w sposób ciągły.

3) zapewnienia koordynacji i nadzoru prowadzenia akcji zimowej na drogach wojewódzkich w tym nadawania komunikatów do siedziby Obwodu Drogowego w Sulęcínie o przejezdności dróg (zgodnie z zapisami ST).

4) zabezpieczenia gotowości sprzętu specjalistycznego wraz z obsługą do zimowego utrzymania dróg,

5) zapewnienia odpowiednich warunków organizacyjnych umożliwiających realizację zadań wg zakresu i trybu określonego w pkt od 1) do 6) oraz przygotowania niezbędnej, potrzebnej ilości soli i piasku, ciągłej łączności z Zamawiającym oraz składania meldunków z prowadzonej akcji zimowej.

6) jednorazowego posprzątania ulic w miejscach o przekroju ulicznym i pół ulicznym oraz ciągów pieszych leżących w ciągach dróg wojewódzkich zleconych do utrzymania zimowego z zalegającego piasku po zakończeniu sezonu zimowego (zgodnie z przedmiotem zamówienia stanowiący załącznik do umowy). Termin prac porządkowych wynosi 14 dni od zakończenia sezonu zimowego.

10. Wykonawca odpowiedzialny jest za jakość wykonywania prac oraz za zgodność z specyfikacją techniczną i opisem przedmiotu zamówienia.

11. Zamawiający wymaga, aby zimowe utrzymanie dróg wykonywane było przez jednostki wyposażone w urządzenia GPS (dot. nośnik, piaskarko-solarka, pług) szczegóły określa specyfikacja techniczna.

12. Na wypadek niesprawności sprzętu (nośnik, piaskarko-solarka, pług) Wykonawca zobowiązany jest w ciągugodz.(zgodnie z ofertą Wykonawcy) podstawić do pracy sprzęt zastępczy o takich samych parametrach.

13. Wykonawca zapewnia całość materiału do prac objętych umową.

OŚWIADCZENIE WYKONAWCY

§ 4.

1. Wykonawca oświadcza, że przejmuje na siebie odpowiedzialność za szkody powstałe w majątku osób trzecich w związku z realizacją przedmiotu umowy.

2. Wykonawca posiada w okresie obowiązywania umowy ważną polisę nr zawartą w potwierdzającą, że Wykonawca jest ubezpieczony od odpowiedzialności cywilnej (kontraktowej) obejmującej szkody wyrządzone Zamawiającemu i osobom trzecim w związku z wykonywaniem niniejszej umowy na sumę ubezpieczenia nie mniejszą niż 110 000,00 zł Polisa potwierdzająca ww. ubezpieczenie stanowi załącznik niniejszej umowy.

3. Wykonawca zobowiązany jest do zapewnienia ciągłości ubezpieczenia w okresie trwania umowy. W przypadku zakończenia okresu obowiązywania polisy, Wykonawca ma obowiązek przedstawić Zamawiającemu potwierdzoną za zgodność z oryginałem prolongatę ubezpieczenia.

W przypadku nieprzekazania prolongaty polisy, o której mowa w zdaniu poprzedzającym, lub w przypadku nieodnowienia polisy, zamawiający może według swojego wyboru odstąpić od umowy albo ubezpieczyć Wykonawcę na jego koszt. Koszty poniesione na ubezpieczenie Wykonawcy Zamawiający potrąci z wynagrodzenia Wykonawcy. Odstąpienie od umowy z przyczyn, o których mowa w niniejszym ustępie stanowi odstąpienie z przyczyn leżących po stronie Wykonawcy.

PRZEDSTAWICIELE STRON

§ 5.

1. Wyznacza się przedstawicieli Zamawiającego do koordynowania zud w osobach:
 - 1) p. Monika Antczak – Kierownik Rejonu Dróg Wojewódzkich Kłodawa Tel. 663-550-321
 - 2) p. Janusz Kucharski – Kierownik Obwodu Drogowego Sulęcín Tel. 663-550-327
2. Przedstawiciele Zamawiającego uprawnieni są do wydawania Wykonawcy poleceń związanych z zapewnieniem prawidłowego oraz zgodnego z umową wykonania przedmiotu umowy.
3. Przedstawicielem Wykonawcy będzie:- tel.....
4. O każdej zmianie osób, o których mowa w ust. 3 Wykonawca zobowiązany jest powiadomić na piśmie Zamawiającego na 5 dni przed dokonaniem zmiany i uzyskać pisemną akceptację Zamawiającego.
5. Zmiana osób wskazanych do reprezentowania Zamawiającego i Wykonawcy nie jest traktowana jako zmiana umowy i nie wymaga sporządzenia aneksu, jedynie pisemnego powiadomienia stron.

PODWYKONAWCY

§ 6.

1. Wykonawca może powierzyć wykonanie części przedmiotu umowy podwykonawcom za pisemną zgodą Zamawiającego.
2. Zamawiający zastrzega obowiązek osobistego wykonania przez Wykonawcę następujących części zamówienia: nie dotyczy.
3. Zamawiający dopuszcza możliwość zmiany podwykonawcy, o którym mowa w ust.1.
4. Do zmiany podwykonawcy stosuje się postanowienia ust.1 z zastrzeżeniem ust.5.
5. Zmiana podwykonawcy w sytuacji, gdy Wykonawca polegał na jego wiedzy i doświadczeniu wykazując spełnianie warunków udziału w postępowaniu musi być uzasadniona na piśmie przez Wykonawcę i wymaga pisemnej akceptacji Zamawiającego. Zamawiający zaakceptuje taką zmianę w terminie 14 dni od daty przedłożenia propozycji, wyłącznie wtedy, gdy nowo wskazany podwykonawca będzie spełniał warunki postawione przez Zamawiającego na etapie postępowania o zamówienie publiczne.
6. Wykonawca w terminie 7 dni od zawarcia umowy z podwykonawcą przedkłada Zamawiającemu kopię tej umowy poświadczoną za zgodność z oryginałem.
7. W przypadku powierzenia przez Wykonawcę realizacji usługi podwykonawcy, Wykonawca jest zobowiązany do dokonania we własnym zakresie zapłaty wynagrodzenia należnego podwykonawcy z zachowaniem terminów płatności określonych w umowie z podwykonawcą.

WYNAGRODZENIE

§ 7.

1. Wynagrodzenie ryczałtowe ustala się według zasad określonych w formularzu cenowym na kwotę netto..... zł
(słownie:)
- a z podatkiem VAT w wys. 8% tj. zł
kwota bruttozł
(słownie:zł),
2. Cena oferty obliczona w formularzu cenowym jako ryczałt powinna zawierać w sobie wszelkie koszty związane z realizacją zamówienia, tj. koszt zakupu materiałów uszarniających, koszt przygotowania i pracy sprzętu do zwalczania śliskości zimowej w tym pracy operatora, jednorazowego posprzątania ulic w miejscach o przekroju ulicznym i pół ulicznym oraz ciągów pieszych leżących w ciągach dróg wojewódzkich zleconych do utrzymania zimowego z zalegającego piasku po zakończeniu sezonu zimowego itp.
3. Rozliczenie będzie się odbywało na podstawie protokołu odbioru wraz z rozliczeniem finansowym zgodnie z § 9 poniżej.
4. Wartość wykonanych w okresie rozliczeniowym usług będzie obliczana jako iloczyn ceny jednostkowej z formularza cenowego i ilości dni w danym miesiącu.

5. Cena ryczałtowa nie ulega zmianie bez względu na zaistniałe warunki pogodowe.
6. Zamawiający zastrzega sobie prawo do zmniejszenia zakresu ilościowego i wartości wynagrodzenia w zależności od posiadanych środków finansowych. Wykonawcy nie przysługują w związku z powyższym żadne roszczenia, w tym odszkodowawcze.
7. Wartość wynagrodzenia Wykonawcy z tytułu realizacji niniejszej umowy określona w ust. 1 niniejszego paragrafu uwzględnia wszystkie koszty związane z wykonaniem przedmiotu umowy.

WIERZYTELNOŚCI

§ 8.

1. Wykonawca nie może dokonać zastawienia lub przeniesienia, w szczególności: cesji, przekazu, sprzedaży; jakiegokolwiek wierzytelności wynikającej z umowy lub jej części, jak również korzyści wynikającej z umowy lub udziału w niej na osoby trzecie bez uprzedniej, pisemnej zgody Zamawiającego.
2. W przypadku Wykonawcy będącego konsorcjum, z wnioskiem do Zamawiającego o wyrażenie zgody na dokonanie czynności, o której mowa w ust. 1, występuje podmiot reprezentujący wszystkich członków konsorcjum, zgodnie z posiadany pełnomocnictwem.
3. Zamawiający nie wyrazi zgody na dokonanie czynności określonej w ust. 1 dopóki Wykonawca nie przedstawi dowodu zaspokojenia roszczeń wszystkich podwykonawców, których wynagrodzenie byłoby regulowane ze środków objętych wierzytelnością będącą przedmiotem czynności przedstawionej do akceptacji.
4. Cesja, przelew lub czynność wywołująca podobne skutki, dokonane bez pisemnej zgody Zamawiającego, są względem Zamawiającego bezskuteczne.

ROZLICZANIE FAKTUR

§ 9.

1. Rozliczenie przedmiotu umowy zostanie dokonane fakturami częściowymi na podstawie załączonego protokołu odbioru usług. Protokoły będą zawierały wielkości rzeczywiste wykonanych usług oraz potwierdzenie wykonania usług przez osoby wyznaczone przez Zamawiającego w § 5 umowy.
2. Rozliczenie następować będzie 1 raz na koniec każdego miesiąca na podstawie faktury VAT za okres od pierwszego do końca każdego miesiąca.
3. Zamawiający ma obowiązek zapłaty faktury w terminie 30 dni kalendarzowych licząc od daty doręczenia jej Zamawiającemu przez Wykonawcę. Terminem płatności faktury jest data obciążenia rachunku Zamawiającego.
4. Zamawiający zastrzega, że termin zapłaty przez Zamawiającego wymagalnego wynagrodzenia wobec Wykonawcy nie może być krótszy niż termin zapłaty wymagalnego wynagrodzenia Wykonawcy wobec podwykonawcy/dalszego podwykonawcy.
5. Do faktury Wykonawca dołącza podpisany przez strony komplet dokumentów rozliczeniowych (protokół odbioru, rozliczenie finansowe).
6. Wynagrodzenie zostanie przekazane na konto bankowe Wykonawcy _____
7. Zmiana rachunku bankowego Wykonawcy wymaga aneksu pisemnego do umowy.
8. Za zwłokę w zapłacie należności z faktur przysługują odsetki ustawowe.
9. Faktury VAT będą wystawiane na:
Województwo Lubuskie,
Zarząd Dróg Wojewódzkich w Zielonej Górze, al. Niepodległości 32,
65 - 042 Zielona Góra
NIP: 973-05-90-332
10. Adres , na który należy przysyłać faktury VAT :
Zarząd Dróg Wojewódzkich w Zielonej Górze, al. Niepodległości 32
65-042 Zielona Góra.

WARUNKI ZMIANY UMOWY

§ 10.

1. Zakazuje się istotnych zmian postanowień zawartej umowy w stosunku do treści oferty, na podstawie której dokonano wyboru wykonawcy, z zastrzeżeniem postanowień niniejszej umowy, w szczególności ust. 2 poniżej.

2. Zamawiający dopuszcza zmiany postanowień zawartej umowy w następujących przypadkach:

1) Okoliczności powodujące możliwość zmiany umowy (np. zmiana wynagrodzenia, zakresu, sposobu realizacji itp.):

a) siła wyższa uniemożliwiająca wykonanie przedmiotu umowy zgodnie z SIWZ; Przez siłę wyższą rozumie się każde zdarzenie zewnętrzne, które było nie do przewidzenia przez Strony umowy, któremu nie można było zapobiec i która ma wpływ na jej realizację;

b) zmiany powszechnie obowiązujących przepisów prawnych w zakresie mającym wpływ na realizację przedmiotu zamówienia lub świadczenia stron;

c) Zamawiający dopuszcza zmianę podwykonawców – podmiotów trzecich na zasobach, których Wykonawca opierał się wykazując spełnienie warunków udziału w postępowaniu, pod warunkiem, że kolejny podwykonawca - podmiot trzeci wykaże, spełnianie warunków w zakresie wymaganym przez Zamawiającego na etapie postępowania o zamówienie publiczne;

d) zmiana zakresu usług / ilości realizowanego przez podwykonawców;

e) zmiany danych związanych z obsługą administracyjno-organizacyjną umowy,

f) zmiany danych rejestrowych,

g) zmiany będące następstwem sukcesji uniwersalnej z mocy prawa po jednej ze stron umowy,

h) zmiany numeru rachunku Wykonawcy,

i) zmiany teleadresowe Stron umowy określonych w umowie;

2) w przypadku zmiany:

a) obowiązującej stawki VAT w zakresie wysokości tego podatku;

b) wysokości minimalnego wynagrodzenia za pracę ustalonego na podstawie art. 2 ust. 3-5 ustawy z dnia 10 października 2002 r. o minimalnym wynagrodzeniu za pracę,

c) zasad podlegania ubezpieczeniom społecznym lub ubezpieczeniu zdrowotnemu lub wysokości stawki składki na ubezpieczenia społeczne lub zdrowotne

kwota wynagrodzenia określona w §7 ust. 1 dotycząca niewykonanej części zamówienia, zostanie przez Zamawiającego zwaloryzowana z uwzględnieniem zmian wymienionych w §10, ust. 2, pkt. 2 lit. a-c, jeżeli zmiany powyższe będą miały wpływ na koszty wykonania zamówienia przez Wykonawcę.

Wynagrodzenie zostanie zwaloryzowane na pisemny wniosek Wykonawcy, który należy złożyć Zamawiającemu w terminie 30 dni od zaistnienia przynajmniej jednej ze zmian wymienionych w §10, ust. 2, pkt. 2 lit. a-c). Ciężar udowodnienia wpływu ww. zmian na koszty wykonania zamówienia leży po stronie Wykonawcy. Waloryzacja wynagrodzenia dokonana będzie w formie aneksu do niniejszej umowy;

3. Zakres świadczenia wykonawcy wynikający z umowy jest tożsamy z jego zobowiązaniem zawartym w ofercie.

4. Umowa jest nieważna w części wykraczającej poza określenie przedmiotu zamówienia zawarte w specyfikacji istotnych warunków zamówienia.

KARY UMOWNE

§ 11.

1. Wykonawca zapłaci Zamawiającemu kary umowne bez względu na wysokość poniesionej szkody:

1) za nieskuteczne /nienależyte/ wywiązanie się z podjętych zobowiązań, zgodnie z § 3 ust. 9 pkt 1-2, jeżeli spowoduje to utrudnienie w ruchu jakiegokolwiek drogi objętej zamówieniem, Zamawiający potrąci z wynagrodzenia za dany okres rozliczeniowy każdorazowo 1 000,00 zł brutto,

2) za zwłokę w dotrzymaniu terminu określonego w § 3 ust. 11 niniejszej umowy - w wysokości 500 zł brutto za każdą sztukę sprzętu za przekroczenie terminu godzinnego – za każdą godzinę spóźnienia (tj. podstawieniu do pracy sprzętu zastępczego).

3) za brak możliwości pełnego korzystania przez Zamawiającego z systemu monitoringu GPS po przekroczeniu maksymalnego czasu 7 dni kalendarzowych na przywrócenie sprawności urządzenia w wysokości jak niżej:

a) za każdą rozpoczętą dobę pracy (licząc od 8 doby) – 100,00 zł brutto za każdą sztukę sprzętu,

b) powyżej 10 dni pracy - 500,00 zł brutto za każdą sztukę sprzętu,

4) za pracę sprzętem zastępczym bez elektronicznego systemu monitoringu urządzeń GPS powyżej 7 dni (maksymalny czas reakcji serwisowej 7 dni) w wysokości jak niżej:

a) za każdą rozpoczętą dobę pracy (licząc od 8 doby) – 100 zł brutto,

b) za każdą dobę powyżej 10 dni - 500,00 zł brutto

5) za brak montażu wraz z odbiorem i akceptacją zainstalowanych na jednostkach urządzeń GPS od dostawcy systemu GPS w terminie określonym przez Zamawiającego w wysokości jak niżej:

a) za każdą rozpoczętą dobę opóźnienia – 100 zł brutto za każdą sztukę sprzętu,

b) za każdą dobę powyżej 10 dni - 500,00 zł brutto za każdą sztukę sprzętu,

6) za zwłokę w dotrzymaniu terminu określonego w zleceniu wykonania oczyszczania ulic z piasku z wywozem zanieczyszczeń (zgodnie z w § 3 ust. 9 pkt 6),

a) za każdą rozpoczętą dobę opóźnienia w realizacji zlecenia – 100 zł brutto,

b) za każdą dobę powyżej 10 dni - 500,00 zł brutto.

7) za brak ciągłości ubezpieczenia w okresie trwania umowy i nieprzedłużenie potwierdzonej za zgodność z oryginałem polisy ubezpieczenia – w wysokości 1000,00 zł.,

8) za nieprzedłożenie w wyznaczonym terminie zgodnie z § 6 ust.6 umowy o podwykonawstwo lub jej zmiany 1000,00 zł za każdy dzień opóźnienia w przedłożeniu kopii umowy o podwykonawstwo lub jej zmiany.

2. Wykonawca zapłaci Zamawiającemu karę umowną z tytułu nieuzasadnionego odstąpienia od umowy przez Wykonawcę z przyczyn niezawinionych przez Zamawiającego oraz odstąpienia od umowy przez Zamawiającego z przyczyn zawinionych przez Wykonawcę w wysokości 10 % wynagrodzenia umownego brutto określonego w § 7.

3. Zamawiający zapłaci Wykonawcy karę umowną z tytułu odstąpienia od umowy z przyczyn leżących wyłącznie po stronie Zamawiającego z zastrzeżeniem § 12 ust.1 w wysokości 10 % wartości umowy brutto.

4. Za zwłokę w zapłacie należności z faktur przysługują odsetki ustawowe.

5. Stronom przysługuje prawo dochodzenia odszkodowania przenoszącego wysokość kar umownych do wysokości rzeczywiście poniesionej szkody i utraconych korzyści.

6. Wykonawca przez podpisanie niniejszej umowy oświadcza, że wyraża zgodę na potrącenie należności z tytułu kar umownych z wynagrodzenia przysługującego Wykonawcy.

2. Wykonawca zapłaci Zamawiającemu karę umowną z tytułu nieuzasadnionego odstąpienia od umowy przez Wykonawcę z przyczyn niezawinionych przez Zamawiającego oraz przez Zamawiającego z przyczyn zawinionych przez Wykonawcę w wysokości 10 % wynagrodzenia umownego brutto określonego w § 7.

3. Zamawiający zapłaci Wykonawcy karę umowną z tytułu odstąpienia od umowy z przyczyn leżących wyłącznie po stronie Zamawiającego z zastrzeżeniem § 12 ust.1 w wysokości 10 % wartości umowy brutto.

4. Za zwłokę w zapłacie należności z faktur przysługują odsetki ustawowe.

5. Stronom przysługuje prawo dochodzenia odszkodowania przenoszącego wysokość kar umownych do wysokości rzeczywiście poniesionej szkody i utraconych korzyści.

6. Wykonawca przez podpisanie niniejszej umowy oświadcza, że wyraża zgodę na potrącenie należności z tytułu kar umownych z wynagrodzenia przysługującego Wykonawcy.

ODSTĄPIENIE ZAMAWIAJĄCEGO OD UMOWY

§ 12.

1. W razie zaistnienia istotnej zmiany okoliczności powodującej, że wykonanie umowy nie leży w interesie publicznym, czego nie można było przewidzieć w chwili zawarcia umowy Zamawiającemu przysługuje prawo odstąpienia od umowy. Zamawiający może odstąpić od umowy w terminie 30 dni od powzięcia wiadomości o powyższych okolicznościach. W takim przypadku Wykonawca może żądać jedynie wynagrodzenia należnego mu z tytułu wykonania części umowy.
2. Zamawiający może, oprócz innych przyczyn wskazanych w umowie, odstąpić od niniejszej umowy w sytuacji:
 - 1) świadczenia usługi przez osobę w stanie intoksykacji tj.: w stanie po użyciu alkoholu, nietrzeźwości lub pod wpływem środka odurzającego lub innej podobnie działającej substancji,
 - 2) 2-krotnego w danym sezonie niedotrzymania terminu określonego w § 3 ust. 12 ,
 - 3) 2-krotnego w danym sezonie niedotrzymania terminu określonego w § 3 ust. 13,
 - 4) Wykonawca wykonuje roboty będące przedmiotem umowy w sposób niezgodny z opisem przedmiotu zamówienia określającym przedmiot zamówienia, wskazaniemi Zamawiającego lub umową.
3. Odstąpienie od umowy, o którym mowa w umowie powinno nastąpić w formie pisemnej i zawierać uzasadnienie pod rygorem nieważności takiego oświadczenia.
4. Oświadczenie o odstąpieniu od umowy musi zostać złożone w terminie do 30 dni od powzięcia przez Zamawiającego informacji o przyczynie będącej podstawą odstąpienia.
5. Odstąpienie od umowy nie zwalnia Wykonawcy z obowiązku zapłaty kar umownych.

INTERPRETACJA UMOWY

§ 13.

1. W przypadku wystąpienia trudności z interpretacją umowy Zamawiający i Wykonawca będą się posilkować postanowieniami oferty i specyfikacji istotnych warunków zamówienia.
2. W sprawach nieuregulowanych w umowie zastosowanie mają powszechnie obowiązujące przepisy prawa.
3. Spory powstałe na tle realizacji niniejszej umowy będą rozstrzygane przez sąd właściwy dla siedziby Zamawiającego.
4. Wszelkie zmiany i uzupełnienia treści umowy pod rygorem nieważności muszą być dokonywane wyłącznie w formie pisemnej.

POSTANOWIENIA KOŃCOWE

§ 14.

1. Umowę sporządzono w 2 egzemplarzach po 1 egzemplarzu dla każdej ze Stron.
2. Integralną część umowy stanowią załączniki:
 - 1) Formularz oferty,
 - 2) Formularz cenowy,
 - 3) opis przedmiotu zamówienia,
 - 4) specyfikacja techniczna,
 - 5) wykaz sprzętu,
 - 6) wykaz osób
 - 7) polisa OC.

ZAMAWIAJĄCY:

WYKONAWCA:

.....

.....

Przy kontrasygnacie:

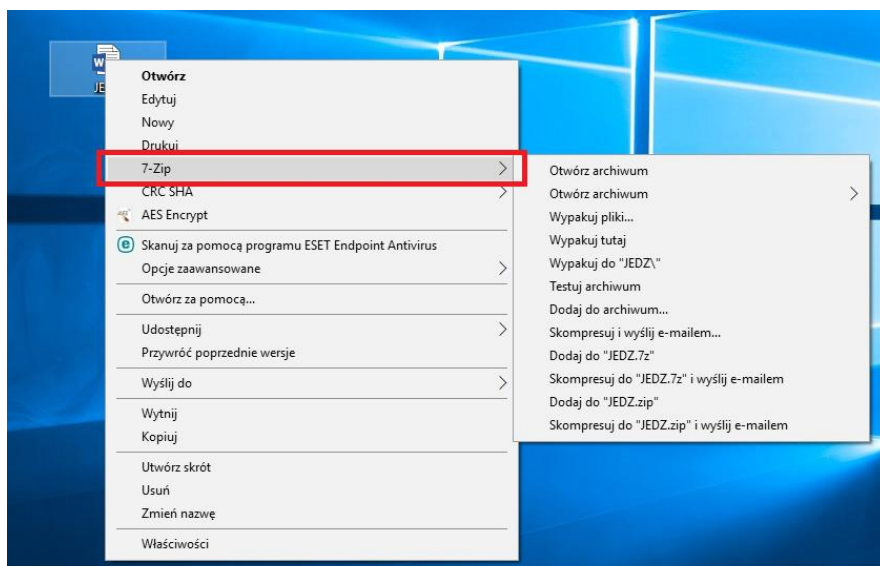
.....

ROZDZIAŁ VI:

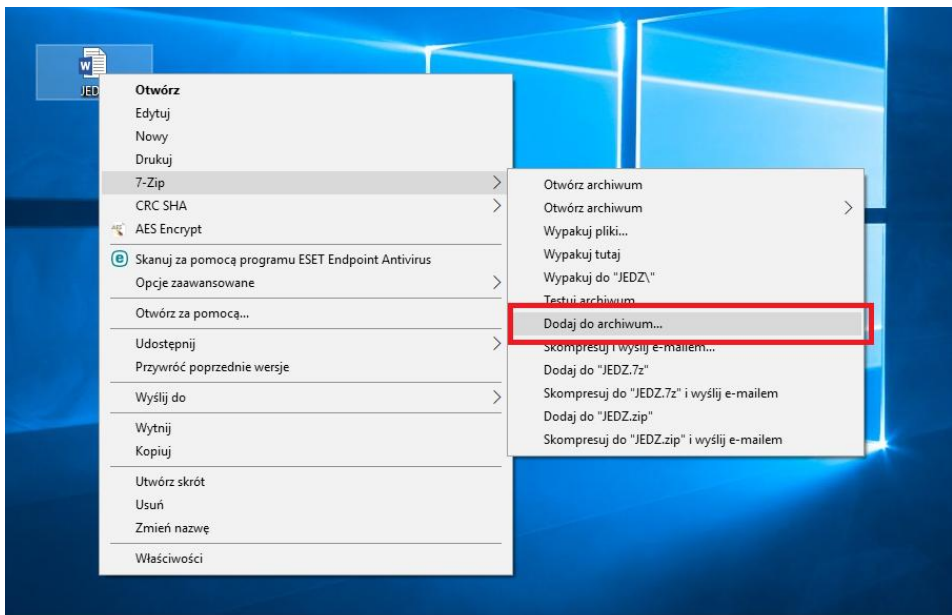
INSTRUKCJA SZYFROWANIA OŚWIADCZENIA JEDZ

INSTRUKCJA WYSŁANIA PLIKU JEDNOLITEGO EUROPEJSKIEGO DOKUMENTU ZAMÓWIENIA

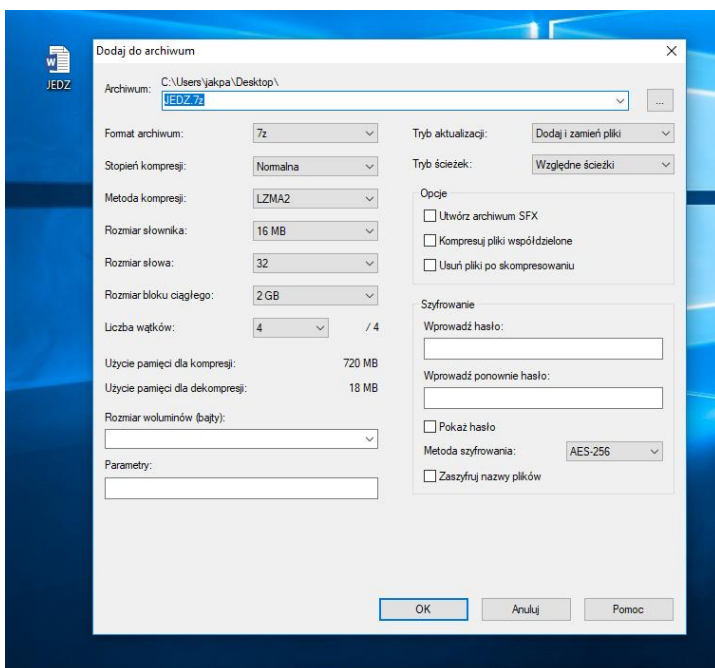
1. Plik JEDZ przed wysłaniem do Zarządu Dróg Wojewódzkich w Zielonej Górze musi zostać podpisany kwalifikowanym podpisem elektronicznym, przez Wykonawcę lub osobę do tego uprawnioną ze strony Wykonawcy
2. Zaleca się, aby podpisany plik JEDZ był zapisany w formacie Xades (np. jedz.Xades).
3. Zamawiający zaleca, aby podpisany plik jedz.Xades został przez Wykonawcę skompresowany i zabezpieczony hasłem w programie 7zip.
4. Aby skompresować i zabezpieczyć plik jedz.Xades należy:
 - a) zainstalować oprogramowanie 7zip;
 - b) kliknąć prawym klawiszem myszy plik jedz.Xades i wybrać z menu 7zip



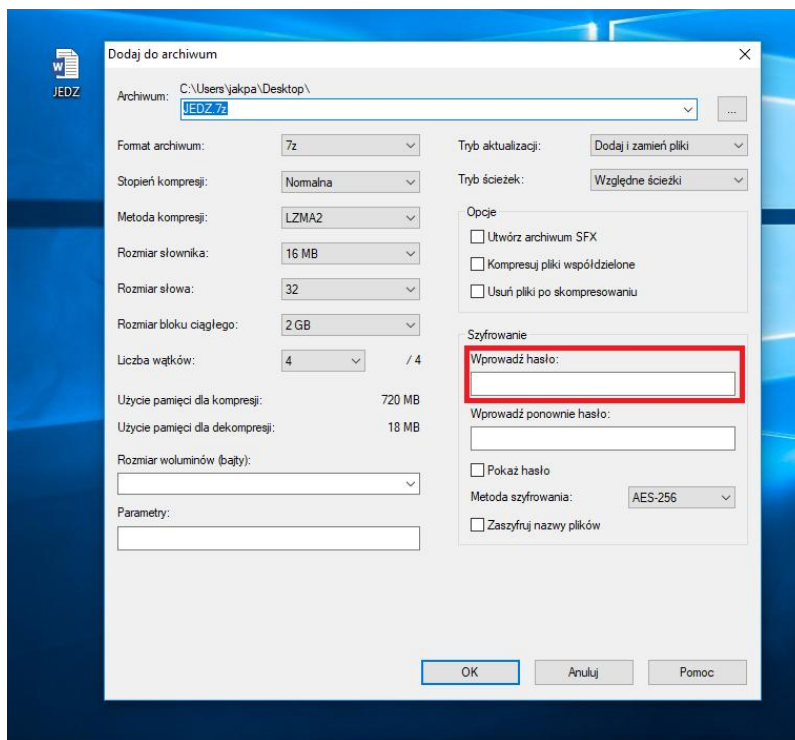
c) Następnie wybrać opcję *Dodaj do archiwum*



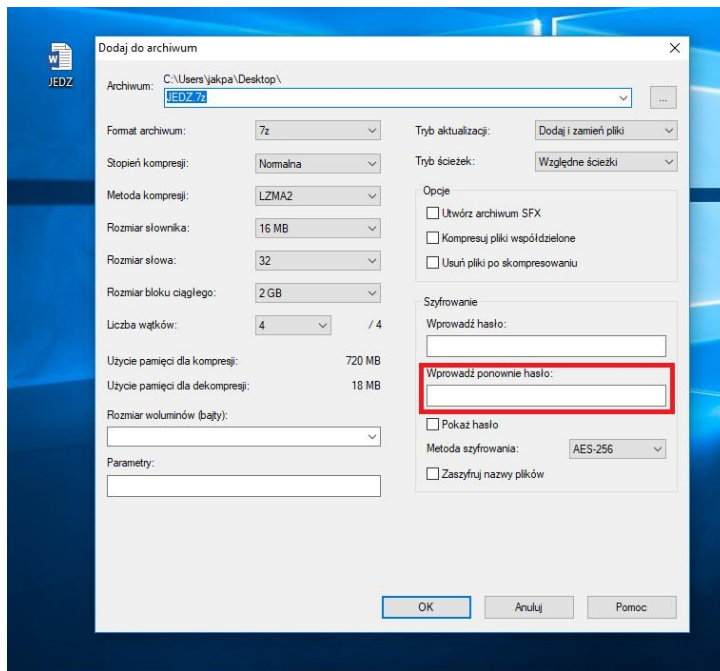
d) W wyniku wybrania powyższych opcji powinno pokazać się następujące okienko.



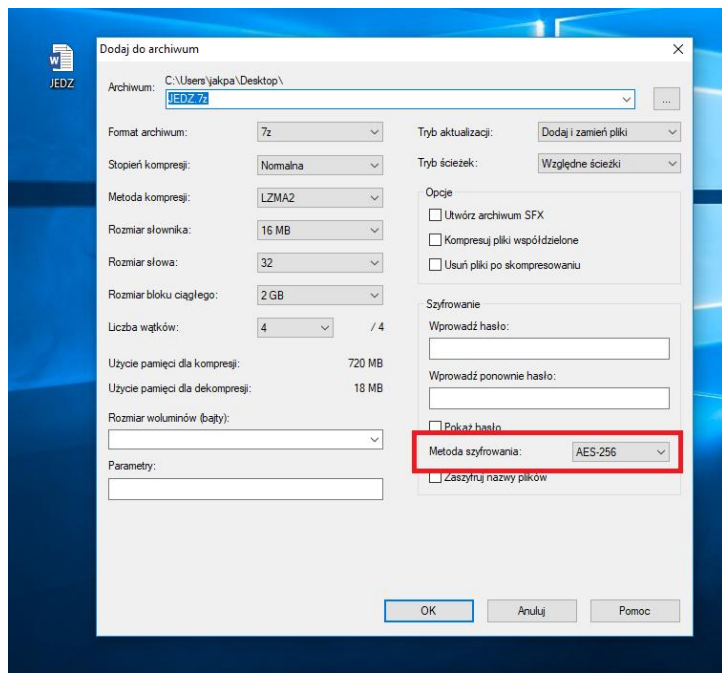
e) W okienku powyższym należy w sekcji „Szyfrowanie” wpisać hasło zabezpieczające plik JEDZ.



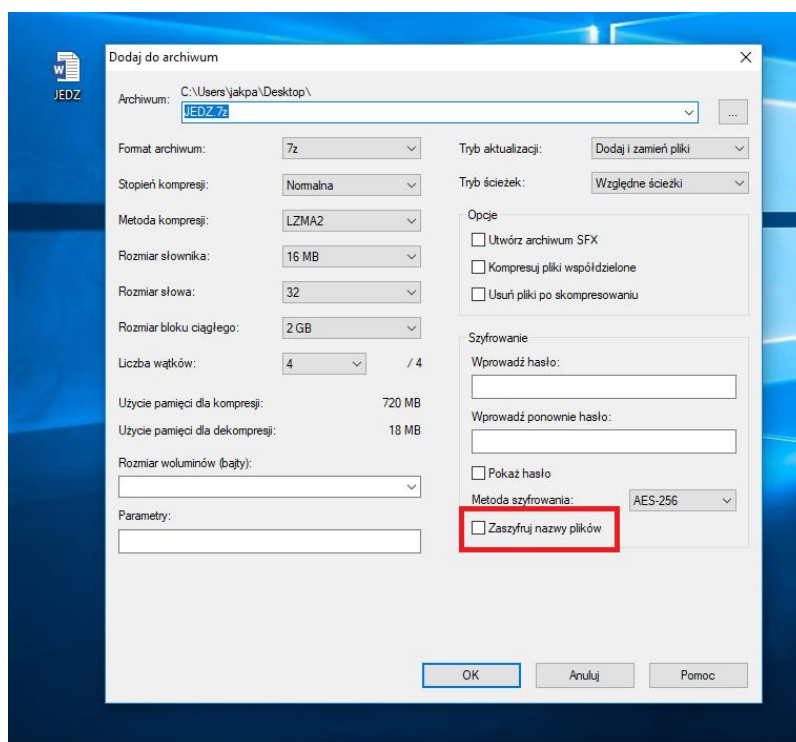
Następnie hasło należy wprowadzić ponownie:



Metodę szyfrowania należy pozostawić bez zmian.



Zaznaczyć „Zaszyfruj nazwę pliku”



Kliknąć „OK”

5. Plik zaszyfrowany w powyższy sposób, Wykonawca wysłał pocztą elektroniczną do Zarządu Dróg Wojewódzkich w Zielonej Górze, na adres jedz@zdw.zgora.pl.
6. W treści przesłanej wiadomości należy wskazać oznaczenie i nazwę postępowania, którego JEDZ dotyczy oraz nazwę wykonawcy składającego JEDZ.
7. Hasło do odszyfrowania pliku należy podać w formularzu oferty.

ROZDZIAŁ VII:

Klauzula informacyjna zgodnie z art. 13 RODO

Klauzula informacyjna zgodnie z art. 13 RODO

Zgodnie z art. 13 ust. 1 i 2 rozporządzenia Parlamentu Europejskiego i Rady (UE) 2016/679 z dnia 27 kwietnia 2016 r. w sprawie ochrony osób fizycznych w związku z przetwarzaniem danych osobowych i w sprawie swobodnego przepływu takich danych oraz uchylenia dyrektywy 95/46/WE (ogólne rozporządzenie o ochronie danych) (Dz. Urz. UE L 119 z 04.05.2016, str. 1), dalej „RODO”, informuję, że:

1. administratorem Pani/Pana danych osobowych jest:

Województwo Lubuskie - Zarząd Dróg Wojewódzkich

Al. Niepodległości 32

65-042 Zielona Góra

telefony: (0-68) 328-03-00,

fax: (068) 328-03-32, (068) 328 03 38;

2. inspektorem ochrony danych osobowych w Zarządzie Dróg Wojewódzkich jest Pan Rafał Wielgus,

kontakt: adres e-mail: r.wielgus@bhpx.pl, telefon: 609 856 986;

3. Pani/Pana dane osobowe przetwarzane będą na podstawie art. 6 ust. 1 lit. b i c RODO w celu związanym z postępowaniem o udzielenie zamówienia publicznego *„Kompleksowe zimowe utrzymanie dróg wojewódzkich administrowanych przez Zarząd Dróg Wojewódzkich w Zielonej Górze w sezonie zimowym 2018/2019; 2019/2020; 2020/2021*

Zadanie nr 1 – Teren Obwodu Drogowego Zielona Góra o dł. 15,166 km

Zadanie nr 2 – Rejon Dróg Wojewódzkich w Kłodawie”,

nr sprawy: ZDW-ZG-WZA-3310-63/2018, prowadzonym w trybie przetargu nieograniczonego na podstawie art. 39 ustawy Prawo zamówień publicznych;

4. odbiorcami Pani/Pana danych osobowych będą osoby lub podmioty, którym udostępniona zostanie dokumentacja postępowania w oparciu o art. 8 oraz art. 96 ust. 3 ustawy z dnia 29 stycznia 2004 r. – Prawo zamówień publicznych (Dz. U. z 2017 r. poz. 1579 i 2018), dalej „ustawa Pzp”;

5. Pani/Pana dane osobowe będą przechowywane, zgodnie z art. 97 ust. 1 ustawy Pzp, przez okres 4 lat od dnia zakończenia postępowania o udzielenie zamówienia, a jeżeli czas trwania umowy przekracza 4 lata, okres przechowywania obejmuje cały czas trwania umowy;

6. obowiązek podania przez Panią/Pana danych osobowych bezpośrednio Pani/Pana dotyczących jest wymogiem ustawowym określonym w przepisach ustawy Pzp, związanym z udziałem w postępowaniu o udzielenie zamówienia publicznego; konsekwencje niepodania określonych danych wynikają z ustawy Pzp;

7. w odniesieniu do Pani/Pana danych osobowych decyzje nie będą podejmowane w sposób zautomatyzowany, stosowanie do art. 22 RODO;

8. posiada Pani/Pan:

- na podstawie art. 15 RODO prawo dostępu do danych osobowych Pani/Pana dotyczących;
- na podstawie art. 16 RODO prawo do sprostowania Pani/Pana danych osobowych *;
- na podstawie art. 18 RODO prawo żądania od administratora ograniczenia przetwarzania danych osobowych z zastrzeżeniem przypadków, o których mowa w art. 18 ust. 2 RODO **;
- prawo do wniesienia skargi do Prezesa Urzędu Ochrony Danych Osobowych, gdy uzna Pani/Pan, że przetwarzanie danych osobowych Pani/Pana dotyczących narusza przepisy RODO;

9. nie przysługuje Pani/Panu:

- w związku z art. 17 ust. 3 lit. b, d lub e RODO prawo do usunięcia danych osobowych;
- prawo do przenoszenia danych osobowych, o którym mowa w art. 20 RODO;
- na podstawie art. 21 RODO prawo sprzeciwu, wobec przetwarzania danych osobowych, gdyż podstawą prawną przetwarzania Pani/Pana danych osobowych jest art. 6 ust. 1 lit. c RODO.

* skorzystanie z prawa do sprostowania nie może skutkować zmianą wyniku postępowania o udzielenie zamówienia publicznego ani zmianą postanowień umowy w zakresie niezgodnym z ustawą Pzp oraz nie może naruszać integralności protokołu oraz jego załączników.

** prawo do ograniczenia przetwarzania nie ma zastosowania w odniesieniu do przechowywania, w celu zapewnienia korzystania ze środków ochrony prawnej lub w celu ochrony praw innej osoby fizycznej lub prawnej, lub z uwagi na ważne względy interesu publicznego Unii Europejskiej lub państwa członkowskiego.